

İZMİR'DE DENİZ ULAŞIMI

K. Emrah ERGİNER
Gemi İnşaatı ve Gemi Makinaları Mühendisi
emrah.erginer@deu.edu.tr

GİRİŞ

İzmir binlerce yıllık tarihe sahip dünyanın en eski liman şehirlerinden biridir. İzmir liman etrafında ve coğrafi özelliği gereği körfez etrafında genişlemiştir. Zaten dünyada gelişmiş ve bölgelerinde önemli hale gelmiş çoğu yerleşim birimi tarihten günümüze; mutlaka su kaynaklarına yakın ya bir deniz kenarı ya bir göl kenarı ya da bir nehir kenarında kurulmuşlardır. İzmir günümüzde demografik olarak Türkiye'nin 3. Büyük şehridir. Ege Bölgesi'nin en büyük şehridir. Deniz ulaştırması konusunda Türkiye'de İstanbul'dan sonra gelen ikinci kıyı şehridir. Tüm bu özelliklerine rağmen İzmir denizci bir şehir midir? İzmir Büyükşehir Belediyesi ne kadar denizcidir? İzmir halkına denizcilik sevdirdi mi? Gibi sorular hep aklımıza gelmektedir...

DENİZ KÜLTÜRÜ

1 Kasım 1937'de büyük önder Mustafa Kemal ATATÜRK' ün Türkiye Büyük Millet Meclisinin V. DÖNEM 3. Yasama Yılıni Açılış konuşmasından bir bölüm aşağıdadır:

“...Liman işlerinde modern ve planlı çalışma ve tarifelerde ucuzluk yapılmasının verimli sonuçları, ticarete dikkati çekmiştir. Bu yolda devam edilmesinde yarar olacaktır. Ekonomik yapımızdaki gelişme, deniz ulaşım araçları ihtiyacını her gün artırmaktadır. Yeni sipariş edilen gemilerden bir kısmı, önümüzdeki ilkbaharda gelmiş bulunacaktır. Fakat bunlar, bu günden görülmekte olan ihtiyaca cevap verecek sayı ve büyüklükte değildir. Yeni gemiler inşa ettirmek ve özellikle eski tersaneyi ticaret filomuz için hem tamir, hem yeni inşaat merkezi olarak faaliyete getirmek için gerekli araçları sağlamak zorundayız.(Alkışlar) Şu günlerde, yüksek Meclise, su ürünleri ve Deniz Bank hakkında bir tasarı gelecektir. Konunun yüksek ilginizi çekeceğinden şüphe etmiyorum. Arkadaşlar, En güzel coğrafi konumda ve üç tarafı denizle çevrili olan Türkiye, endüstrisi, ticareti ve sporu ile, en ileri denizci ulus yetiştirmek yeteneğindedir. Bu yetenekten yararlanmalıyız. Denizciliği Türk'ün büyük milli ülküsü olarak düşünmeli ve bunu en kısa zamanda başarmalıyız.(Alkışlar, yaşa sesleri)” ... (http://www.tbmm.gov.tr/tarihce/ataturk_konusma/5d3yy.htm)

Halen tamamen geçerli olan bu görüşlerde bir nebze yol alabilmek, denizcilikte büyük adımlar atmak demektir... Bu açıdan İzmir'i ve Ege Bölgesini incelediğimizde halen sivil bir tersanemiz bulunmamaktadır. Komşumuz Yunanistan denizcilik endüstrisinden milyarlarca dolar gelir elde ederken bizler halen Çanakkale'den İskenderun'a kadar tersanemizin olmaması durumunu tartışmaktayız. Deniz ve liman kenti olması gereken İzmir'imizden limanı kaldırıp deniz kenarında bir tek denizcilik adına kullanılması gereken alan bırakmak istemeyen fikirlerle mücadele etmek zorundayız... Bu büyük ironi içerisinde 2000'li yıllarda yapılan bir anket neticesine göre İzmir halkımızın hatırı sayılır bir bölümü vapura binmekten

*Bu Bildiri Gemi Mühendisleri Odası Adına Düzenlenmiştir.

korkmaktadır... Demek ki deniz ulaşımında başarılı olabilmek ve esas anlamda denizcilikte başarılı olabilmemiz için “Deniz Kültürüne” sahip olmamız gerekiyor... Bu da en az birkaç nesille ancak meydana gelebilmektedir...

Bir anda herhangi bir konu hakkında herhangi bir toplumda kültür oluşturmak mümkün değildir... Oysaki incelediğimizde tarihimizde büyük deniz zaferlerimiz ve başarılarımız bulunmaktadır. Her yıl Eylül ayının son haftasında Dünya Denizcilik örgütüne üye ülkeler istedikleri günde “Dünya Denizcilik Günü” ‘nü kutlarlar... Ülkemizde bu hafta içindeki 27 Eylül tarihinde her yıl hem Dünya Denizcilik gününü hem de bizler için çok önemli olan Preveze Deniz Zaferini (27 Eylül 1538, Barbaros Hayrettin Paşa) kutlamaktayız. Ayrıca 1 Temmuz gününde her yıl Denizcilik ve Kabotaj Bayramı olarak ülkemizde kutlanmaktadır. TMMOB İzmir İKK olarak her yıl 1 Temmuz’da “Kartondan Tekneler Yarışı” düzenlenecektir. Böylelikle İzmir halkımız deniz kenarına bizzat deniz kokan bir etkinlikle çekilecek ve denizden korkmamaları gerektiği batan kartondan tekneler sayesinde halkımıza anlatılmaya çalışılacaktır.

EGE BÖLGESİ ve DENİZCİLİĞİMİZ

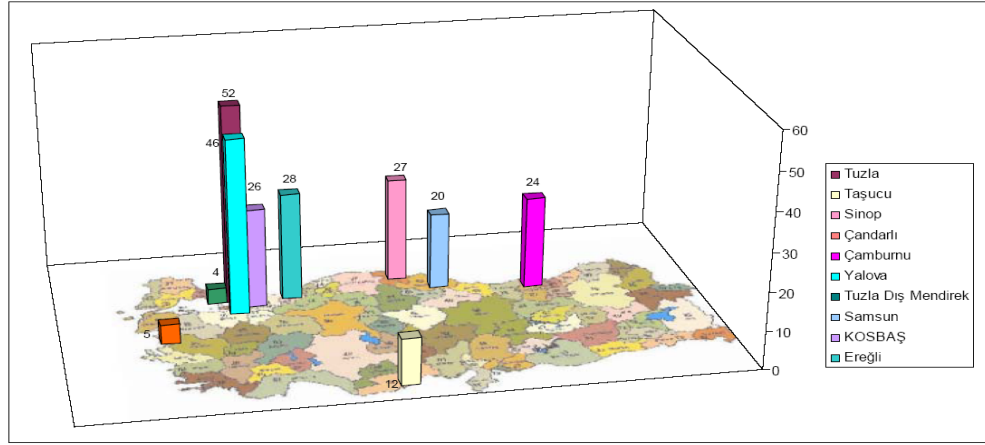
Ülkemizdeki deniz kıyılarının uzunluğunu inceleyecek olursak:

Karadeniz Deniz Sınırımız	1695 km.,
Marmara Denizi ve Boğazlar sınırımız	1189 km.,
Akdeniz Deniz Sınırımız	1577 km.,
Tüm Adalarımızın Deniz Sınırı	1067 km.,
Ege Denizi Sınırımız	2805 km. ‘dir.
Toplam	8333 km’dir.

Ege Bölgemizin deniz kıyısı toplam uzunluğunu Türkiye’de ki tüm kıyı uzunluğuna bölecek olursak 2805/8333 yaklaşık olarak Ege Bölgemiz kıyı uzunluğu ülkemizin toplam kıyı uzunluğunun 1/3 oranındadır. Coğrafik yapı sebebi ile sahip olduğumuz böylesine uzun deniz kıyılarımızın çoğunu yazlık-ikincil konutlar, tarım arazileri, sulak alanlar ve diğer denizcilikle ve deniz kültürü ile birebir alakası olmayan yapılarla donatılmış ya da rezerv edilmiş durumdadır. 2007 yılında ülkemizin ilk ve tek mili klas kuruluşu olan Türk Loydu Vakfı tarafından T.C. Denizcilik Müsteşarlığı için hazırlanmış olan Türkiye Tersaneleri Master Planı’nda Türkiye tersanelerinde 2016 yılı için hedeflenen yıllık üretilen gemi sayısına baktığımızda (şekil 1) Ege Bölgemizde Zeytinadağ-Çandarlı bölgesinde kurulması istenilen ve planlanan tek bir tersane gözükmemektedir. Halen böyle bir tersane Ege Bölgemizde mevcut değildir ve kısa zamanda da kurulması bölgemizde bu tür yatırımcı olmaması nedeni ile olası görülmektedir.

Oysa 1081 yılında Emir Çaka Bey İzmir ve bölgesini fethetmiş ve bölgedeki ilk Türk tersanesini kurmuştur. Bizler halen Emir Çaka Bey’in İzmir’de kurduğu tersaneden 927 yıl sonra İzmir’de kurulması gereken sivil tersaneyi, İzmir Büyükşehir Belediyesi’nin (İBB) kendi teknelerini Alaybey’deki İzmir Tersanesi Komutanlığı’nda havuzlamasından ve bakım onarım işlerini bazen onarım işleri için pek sağlıklı olmayan bostanlı vapur iskelesi yanında yapmasından konuşmaktayız... Ama özellikle İzmir’de körfezin kirlenmesinden sonra İzmir halkı tamamen denize küsmüş ve maalesef bir atık merkezi olarak görmüştür denizi. Son yıllarda çalışmaya başlayan büyük kanal arıtma projesi sayesinde körfezimiz canlanmaya ve

halkımız tarafından da daha çok kullanılmaya başlandığını görmekteyiz. Körfezimizde acilen marina sayısının artması ve özellikle Pasaport, Bayraklı ve Mavişehir önlerine marina projeleri geliştirilmelidir. Halkımızın gezebileceği gezinti tekneleri sayısı arttırılmalı ki (sadece Bergama vapuru ve özel bir şirkete ait Lamia teknesi bulunmaktadır) deniz ulaşımından halkımız korkacağına tercih eder bir duruma getirilmelidir.



Kaynak : Türk Loydu, 2007

Şekil 3.20.1: Türkiye tersanelerinde 2016 yılı için hedeflenen yıllık üretilen gemi sayısı

Şekil 1. Türkiye Tersanelerinde 2016 Yılı İçin Hedeflenen Yıllık Üretilen Gemi Sayısı Tahmini.

İZMİR'DE DENİZ ULAŞIMI

İzmir'de deniz ulaşımını incelersek: İzmir 'de her ay ortalama 1 milyon 200 bin kişi, deniz ulaşımıyla yolculuk yapmaktadır. İzmir Büyükşehir Belediyesi'nin şirketi olan İzdeniz ve Ulaşım Dairesi Başkanlığına bağlı Deniz Hizmetleri Şube Müdürlüğü'nce işletilmekte olan 24 adet gemiden oluşan filoda 3 adet arabalı vapur bulunmaktadır. Tablo 1 ve Tablo 2'i (kaynak: İzdeniz) de bu gemilerde taşınan yolcu ve araç sayıları aşağıda verilmiştir.

Tablo 1. 2007 Yılı Temmuz-Aralık Ayları Arası Yolcu İskelelerinden Geçen Yolcu Sayısı

	TEMMUZ	AĞUSTOS	EYLÜL	EKİM	KASIM	ARALIK
BOSTANLI	162.843	170.090	170.911	184.973	173.462	158.485
ÜÇKUYULAR	31.708	32.108	31.135	33.061	30.582	28.557
KARŞIYAKA	374.581	389.372	366.930	375.502	316.804	312.047
KONAK	359.817	370.345	336.871	356.122	291.131	322.377
PASAPORT	88.394	91.521	100.984	95.139	102.413	80.922
GÖZTEPE	14.964	13.650	15.134	15.349	18.129	15.642
ALSANCAK	80.681	89.150	91.782	90.009	66.338	70.959
BAYRAKLI	6.448	7.083	5.073	4.527	4.366	3.566
SERBEST						
GEÇEN	83.729	83.808	88.909	95.458	92.319	82.353
TOPLAM:	1.203.165	1.247.127	1.207.729	1.250.140	1.095.544	1.074.908

	Yolcu	Araç
OCAK	1.159.602	28.491
ŞUBAT	1.089.354	28.003
MART	1.182.552	32.487
NİSAN	1.198.406	31.906
MAYIS	1.269.116	35.314
HAZİRAN	1.137.582	30.912
TEMMUZ	1.146.883	28.626
AĞUSTOS	1.115.390	30.963
EYLÜL	1.069.824	26.080
	10.368.709	272.782

“Körfez ulaşımını daha güçlü ve konforlu hale getirmek için yeni vapurlar almaya hazırlanan İzmir Büyükşehir Belediyesi, İstanbul Teknik Üniversitesi’ne yeni yolcu vapurları için projeler hazırlattı. İzmir Körfez hattı vapurlarının alışlagelmiş çizgisine uygun olarak tasarlanan hızlı, ekonomik ve çevreci özelliklere sahip, bin kişi kapasiteli 2 adet vapur için 2007 yılında ihale süreci başlatıldı. Yeni vapurların alınmasıyla Körfez’de yolculuk daha keyifli olacak. Vapurlar ve iskeleler ele alındı. Alsancak, Karşıyaka ve Bostanlı İskeleleri, çevreleri ile birlikte bakımları yapıldı.”

(<http://www.izmir.bel.tr/projelerb.asp?pID=51&psID=0>)

İzmir Büyükşehir Belediyesi web sitesinden alınan bu paragrafta belirtilen İzmir Körfez Hattı Vapurları önce sekiz adet planlanmış ardından ikiye düşürülmüş ve maalesef açılan ihaleler sonuçsuz kalmıştır. Oldukça yaşlı ve eski teknoloji ile donatılmış İzmir Büyükşehir Belediyesi filosu aşağıda belirtilen vapurlardan oluşmaktadır.



Resim 1. İstinye Vapuru Yeni Adıyla İhsan Alyanak Vapuru.
Kaynak: wowTurkey.com.

İzmir’de halen toplam 7 adet vapur bulunmaktadır. Bunlar:
M/S 9 EYLÜL (Alaybey tersanesinde inşa edilmiştir, 1976),
M/S ALAYBEY (Alaybey tersanesinde inşa edilmiştir, 1976),
M/S KORDON (ex Ambarlı, Alaybey tersanesinde inşa edilmiştir, 1988),
M/S YALOVA 1 (ex KUMBURGAZ, Alaybey tersanesinde inşa edilmiştir, 1988)
M/S BERGAMA (2000 yılında büyük bir bakım geçirmiştir, 1951, Bremen)
M/S GÖLCÜK (ex HASKÖY, Hasköy tersanesi İstanbul’da inşa edilmiştir, 1962)
M/S İHSAN ALYANAK (ex İSTİNYE, Hollanda’da inşa edilmiştir, 1952)

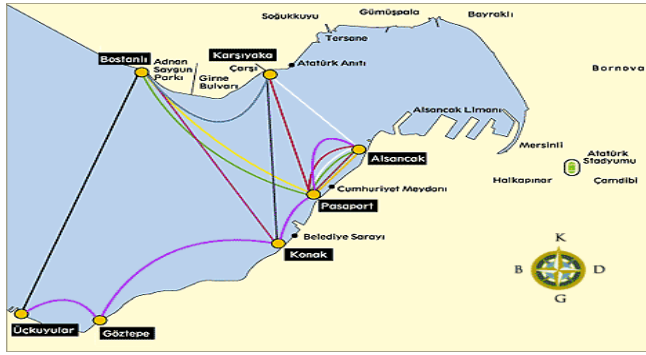
Turyol şirketinden kiralanın 14 adet yolcu Motoru listesi aşağıda verilmiştir:

ADATEPE 2, EMİN İNANDI, FETHİ BEY, K. ŞEVKET İYİDERE, KPT. ENABİR CAN, KIRÇILOĞLU 2, K. VARAN, METE 3, N. ALİ YILDIRIM, METEOĞLU, MUZAFFER KAPTAN, VENÜS 1, Y YEŞİLADA, REİSOĞLU 4.

Ayrıca İBB filosunda 3 adet arabalı vapur bulunmaktadır isimleri aşağıda verilmiştir:
M/F ESENKÖY, 1989, İstanbul
M/F EMİNÖNÜ, 1967, İstanbul
M/F SALACAK, 1966, İstanbul,

İBB tarafından İzmir Körfez Hattı yolcu taşımacılığında toplam 24 adet gemi bulunmaktadır.

İzmir Büyükşehir Belediyesine ait olan 10 adet geminin yaş ortalaması 36,5 'tur. Oldukça yaşlı olan İBB Yolcu Filosunun acilen yenilenmesi gerekmektedir.



Resim 2. İzmir Büyükşehir Belediyesi Tarafından İşletilmekte Olan İşkeleler.

Coğrafi olarak körfez etrafına kurulmuş İzmir'de deniz taşımacılığı sıkışan trafik sorunlarına çözüm olacak en önemli ulaştırma modlarından biridir.

Geçtiğimiz yıl Üçkuyular (Mehmet Köstepen İskelesi)-Karaburun arasında bir katamaran yolcu teknesi çalışmaya başlamıştır. Bu tekne sayesinde Karaburun-Üçkuyular arası ulaşım 1.5 saate kadar indirgenmiştir. Yalnız bu seferler iptal edilmiştir.

SONUÇ VE ÖNERİLERİMİZ

1. İzmir Büyükşehir Belediyesi filosunu MARPOL Ek VI kurallarına uyan, modern ve verimli sevk sistemleri ile donatılmış daha üstün manevra kabiliyetine sahip ve daha hızlı gemilerle bir an önce yenilemelidir.
2. 2007 yılında İzmir'in EXPO 2015 adaylığı sırasında İzmir'i tanıtmak amacı ile İzmir Körfezi için Şubemizce tasarlanmış olan ve güneş enerjisiyle çalışan tekne resmi aşağıdadır. Günümüzde hızla tükenen enerji kaynaklarının yerini güneş, rüzgar ve hibrid enerji sistemleri gibi yeni enerji kaynakları almaktadır. İBB'de bu tip yeni projelere açık olmalıdır.
3. İzmir İli deniz ulaşım yönünden, körfez kıyısında olması nedeniyle şanslı bir kenttir. Bununla beraber bu olanaktan yeterince yararlanamamaktadır. Kentin Ulaşım sorunlarının çözümünde Deniz Ulaşımı mutlaka önemsenmelidir. İzmir Büyükşehir

Belediyesi sınırları, bilindiği gibi Selçuk'tan Aliğa'ya kadar alanı içine almıştır. Bu alanlarda deniz ulaşımı neredeyse yoktur. Ancak İç Körfez'de deniz ulaşımı yapılabilmektedir. Yaz mevsiminde daha sık olmak şartıyla Urla, Mordoğan, Foça ve diğer sahili olan ilçelere vapur seferleri konulmalıdır. Aynı şekilde İç Körfez'de Göztepe ve diğer semtlere yeni iskeleler açılarak otobüslere (karayolu) yeni deniz ulaşımı bağlantıları yapılmalıdır. Bu konuda Üniversiteler ve Meslek Odalarıyla işbirliği(bilimsel olarak) yapılmalı, değerlendirmeler dikkate alınmalıdır.



Resim 3. Güneş Enerjisi ile Çalışan Katamaran Tekne.

4. İzmir körfezi denizinin fiziksel ve meteorolojik şartları deniz ulaşımına uygundur. İzmir'in körfez çevresinde ki yerleşik nüfusu, toplam kent nüfusunun %25'i kadardır.
5. Karşıyaka İlçesi ve Konak İlçelerinin iskeleleri arası uzaklığı 12 km (karayolu) civarında olduğu halde bu iki yerin deniz yoluyla uzaklığı 3,9 km. dir. Ayrıca aynı düşünce ile Bostanlı Üçkuyular için karayoluyla 31 km, olurken, deniz yoluyla gidilecek olursa 4,5 km dir.
6. Deniz ulaşımının yolcularına getireceği diğer artılar ise deniz şartlarını, kara trafiği yolculuğunun verdiği stres, yorgunluk ve zaman israfının olmamasıdır.
7. Deniz ulaşımında, alt yapı oluşturma, taşıtların bakım, onarım ve yolcu /yük taşıma maliyetleri bakımından da kara taşımacılığına kıyasla çok daha ucuzdur.
8. Dünyadaki tüm gelişmiş ülkeler, demiryolu ve deniz yolu ulaşımını geliştirip karayolu ulaşımının taşımacılıktaki payının düşürmeye çalışmaktadır.
9. Ayrıca uygun görülen yerlere yeni iskeleler konulmalıdır...
10. İzmir Büyükşehir Belediyesi nazım imar planında şehrin kuzey aksında bir tersane alanı ayırmalıdır.
11. İzmir Büyükşehir Belediyesi kendi teknelerini kıvılcılamak için kedisine İzmir Körfezinde uygun bir küçük tersane ya da çekek yeri alanı ayırmalıdır.
12. Yukarıda belirtilen gerçekler; İzmir Büyükşehir Belediyesi yetkilileri tarafından da görülerek mevcut çalışan vapurlara ek olarak, uygun hızda yeni Yolcu ve arabalı vapurları yapımı için çalışmalara hız verilmelidir.

İzmir Büyükşehir Belediyesi her daim denizci bir belediye olmalı ve diğer tüm kıyı illerine örnek olmalıdır...