

MÜHENDİSLİK VE MİMARLIK FAKÜLTESİ ÖĞRENCİLERİ ANKETİ

TMMOB İzmir İl Koordinasyon Kurulu Öğrenci

1. GİRİŞ

Kent yaşamında öğrencilerin ekonomik ve sosyal açıdan yadsınamaz bir yeri vardır. Birçok il ve ilçenin gelişiminde, o bölgede üniversitenin oluşuna göre değişimler olmuştur. Bu değişime öğrencilerin yön vermesinin başlıca sebebi, üniversite öğrencilerinin yarısından fazlasının başka şehirlerden gelerek üniversitenin bulunduğu ile yerleşmesidir. Bu sayede öğrenci evleri ve öğrencilerin ilgi göstereceği mekanlar şehirde kendini gösterir.

Bireylerin kendilerini ve etraflarını keşfettikleri dönemlerden en önemlisi üniversite yıllarıdır. Toplum için üretme bilinci kazanacak ve mesleğini eline alıp ülkesinin nitelikli iş gücünü oluşturacak öğrenciler, ailelerinin sırtında oluşturdukları kamburla ve sağlıksız koşullarda eğitimlerini sürdürmek durumundadırlar. Toplumsal sorumluluklar almak yerine öğrenciler kendi sıkıntılarıyla baş başa kalır ve derslerine yoğunlaşmayı tercih ederler. Öğrencilerde bireysel davranışlar tetiklenir. Toplumsal hareketlenmeler, ülke sorunları ilgi çekmezken, sosyal ihtiyaçları karşılamak için kafe ve bar tarzında mekanlar tercih edilir.

Toplumdan kopuş ve bireyciliği tercih etmeyen öğrencilerin üretim alanlarından biri olan meslek odaları öğrenci komisyonları olarak 2008 yılının ilk aylarında İzmir de bulunan tüm meslek odası öğrenci komisyonlarını bir araya getirmeyi başardık. 2007-2008 döneminde ilk olarak TMMOB'a bağlı odaların mevcut öğrenci komisyonları olarak ortak toplantılar düzenlemeye başladık. Böylece farklı disiplinleri tanımakla beraber, ortak fikirler geliştirerek etkinlikler düzenledik. Yaptığımız toplantılarda sıkıntılarımızın ortak olduğunu anlamamıza rağmen bunu yazıya dökmekte zorluk çekiyorduk. İzmir de bulunan mühendislik, mimarlık ve şehir ve bölge planlama öğrencilerini temsil edebilmek için yazılarımızın kişisel görüşlerimizin ilerisine geçmesi gerekiyordu.

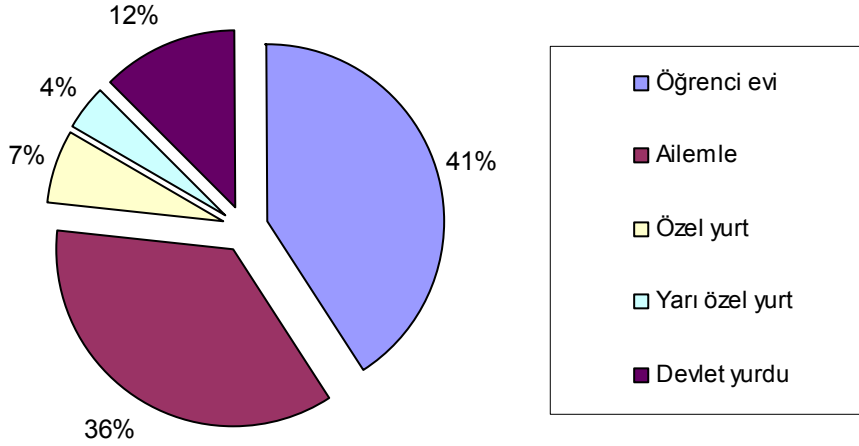
Kendi yaşamlarımızdan bildiğimiz üniversite öğrencilerinin sıkıntılarını istatistiksel olarak ortaya koymak amacıyla bir anket hazırlayarak bölgemizdeki 1667 mühendislik, mimarlık ve şehir ve bölge planlama öğrencisine uyguladık. TMMOB İKK İzmir tarafından düzenlenen Kent Sempozyumu'nun sorunlarımızı dile getirmek için en uygun zemin olduğunu düşündük. İncelediğimiz kent sempozyumlarında öğrencilerin sorunlarının ve öğrencilerin kente etkisinin ortaya konmadığını tespit ettik. Öğrenci sorunlarını en iyi öğrencilerin yansıtabileceğine inanarak, kent sempozyumunda bildirimizin yayınlanmasını ve sunum yapmayı talep ettik.

Öğrencilerin barınma biçimlerine göre sorunlarını inceleyebilmek için anketimizin birinci kısmını öğrenci evi, aile, özel yurt, yarı özel yurt, devlet yurdu olmak üzere beş farklı gruba ayırdık. Anketimizin ikinci kısmı ile de öğrencilerin şehre bakışlarını tespit etmeye çalıştık.

2. BARINMA

İzmir’de yaşayan öğrencilere yaptığımız anket açık şekilde göstermektedir ki, üniversite okumak için öğrenciler ailelerin bulunduğu ilin dışında bir yere gitmek durumunda kalmaktadır. Anketimizde sadece %36’lık bir kesim ailesi ile kaldığını belirtmektedir. Öğrenciler ağırlıklı olarak öğrenci evlerini tercih etmektedirler. Devlet yurdunda kalan öğrenciler ile özel ve yarı özel yurtlarda kalan öğrencilerin sayısı neredeyse eşittir.

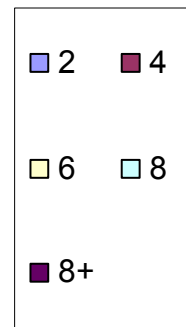
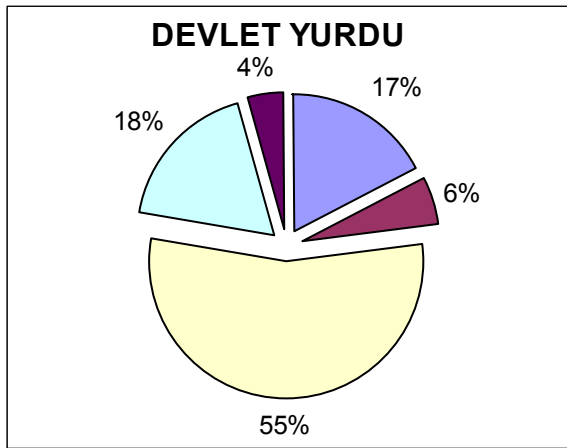
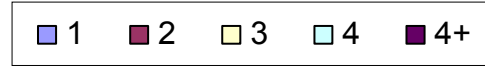
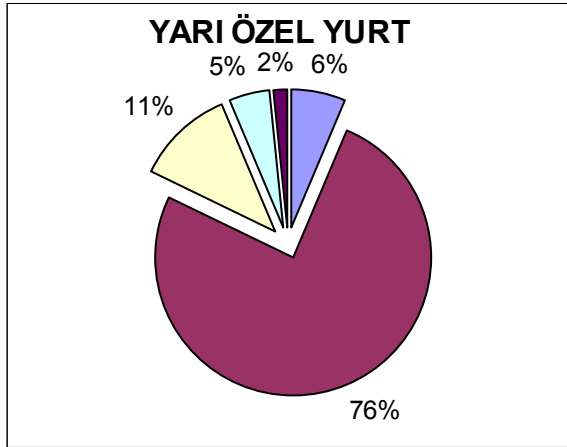
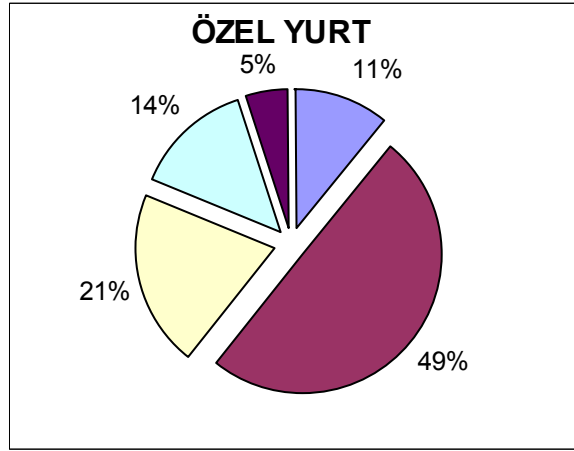
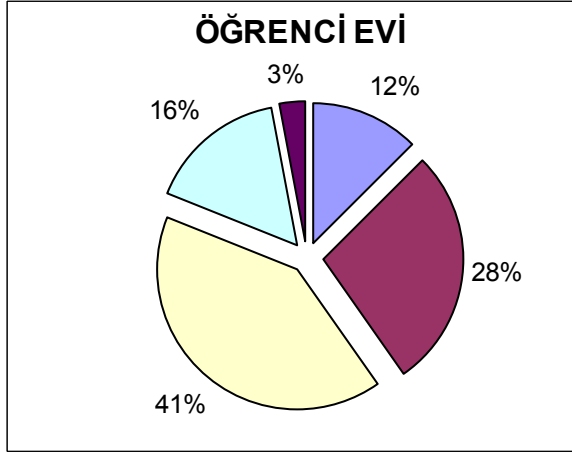
NEREDE KALYORSUNUZ?



Barınma koşullarında önemli kriterlerden biri aynı alanda yaşayacağınız arkadaşları seçebilmektir. Ev arkadaşlarını öğrenciler seçebilmektedir fakat yurtlarda böyle bir imkan yoktur. Bu yüzden devlet yurtlarında barınmak bir öğrenci için büyük bir sorundur. Devlet yurtlarında kalan arkadaşlarımızın %55i 6, %18i 8 kişilik odalarda kalmaktadır. Bu odalar yatak sayısı kadar demir dolap bulundurmaktadır ve kişilerin oda içerisinde rahatça hareket etmesine müsaade etmeyecek kadar ufaktır. Genelde odalarda masa bulunmadığı gibi, her kişiye bir çalışma masasının düştüğü devlet yurdu yoktur. Öğrencilerin barınma sorununu çözmek için kurulan Kredi ve Yurtlar Kurumu, öğrencilerin %12 gibi bir azınlığını barındırmakta ve bu öğrencilere sağlıklı şartlar sunmaktan çok uzaktır.

Devlet yurtlarının durumuna karşın yarı özel yurtlarda öğrencilerin %76’sı, özel yurtlardaki öğrencilerin %50’si iki kişilik odalarda kalmaktadır. Bu yurtlarda 4 kişiden daha kalabalık odalarda kalan öğrencilerin oranı ise %4’ü geçmemektedir. Şartlarına ve imkânlarına göre bu yurtların ücretleri de her kesimden insanın ödeyebileceği miktarlar değildir. Bu yurtların ücretleri aylık 75YTL olan devlet yurdu ücretinin yaklaşık 6 katıdır. Anketi uyguladığımız arkadaşlarımızdan Dokuz Eylül Üniversitesindeki öğrencilerden %8i, Celal Bayar Üniversitedekilerden %6’sı devlet yurdunda kalırken, Ege Üniversitesindeki öğrencilerinin %23’ü devlet yurdunda kaldığını söylemiştir. Ege Üniversitesinin geniş bir alana yayılması ve yüksek kapasiteli bir yurdu içinde barındırabilmesi önemli bir avantajdır. Kampüsler seçilirken üniversitenin alacağı öğrenci sayısı ve bu öğrencilerin barınma sorunu göz önünde bulundurulmalıdır.

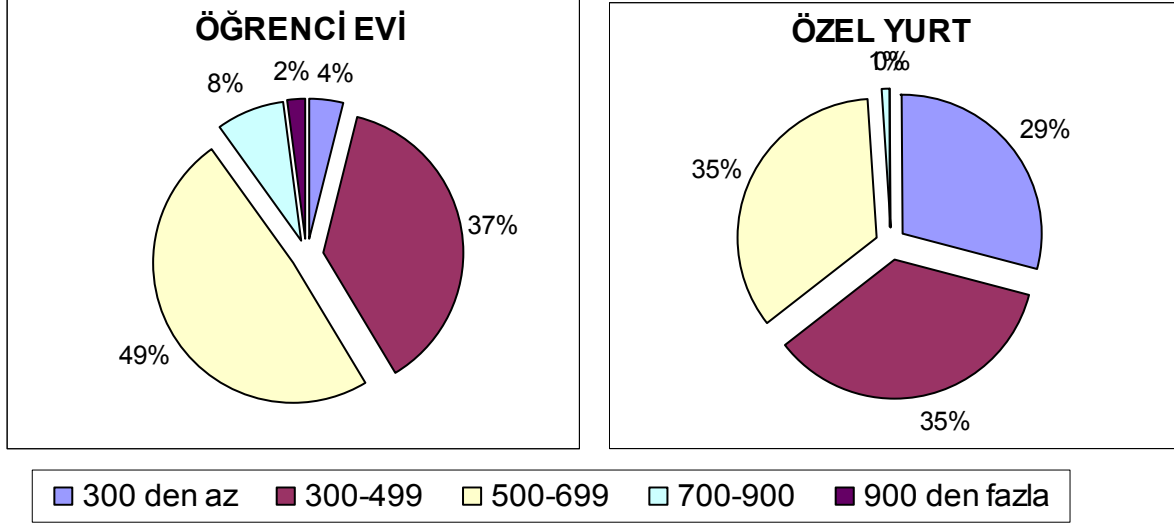
Kaç Kişi Kalıyorsunuz?



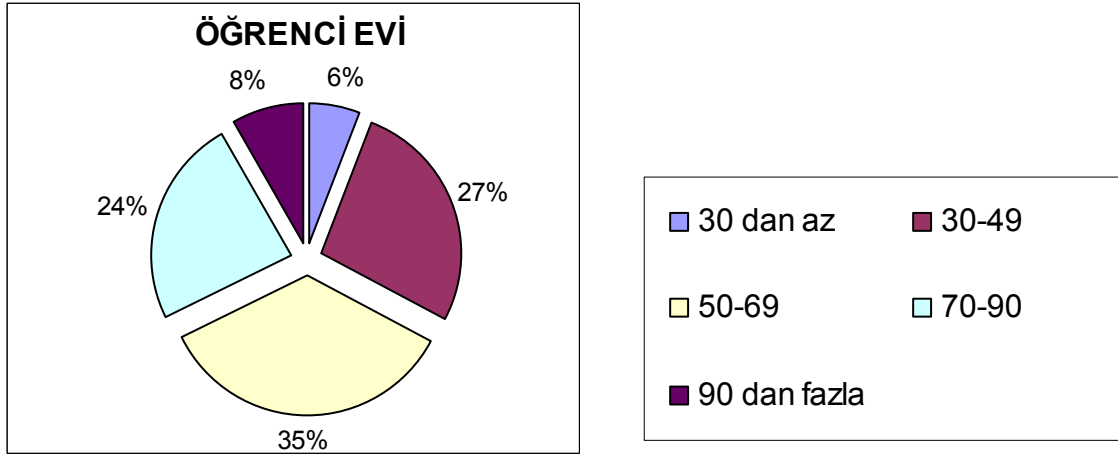
Öğrenci evleri hem kişi sayısı belirlemekte, hem muhitine göre kirasını belirlemekte öğrenciye daha geniş bir tercih hakkı sunmaktadır. Öğrencilerin aylık kiralari ağırlıklı olarak 500-699 YTL arasında değişmektedir. Devlet yurdunun koşulları ve özel yurtların ücretleri düşünüldüğünde öğrencilere kendi evini kurmaktan başka seçenek kalmamaktadır. Bu durum da öğrencileri mecburi harcamalarına fatura ödeyen bireylere dönüştürmektedir. Fatura

ödemesi için öğrencilerin %35i 50-69 YTL arası, %24ü 70-89 YTL arası para ayırmak zorundadırlar.

Oturduğunuz Evin(Özel Yurdun) Kira Bedeli (Ücreti) Kaç YTL'dir?



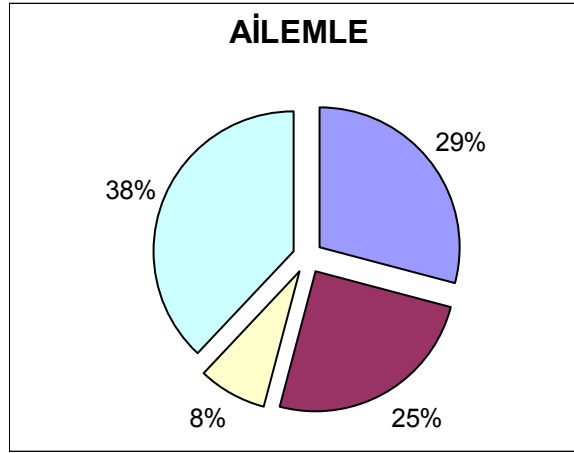
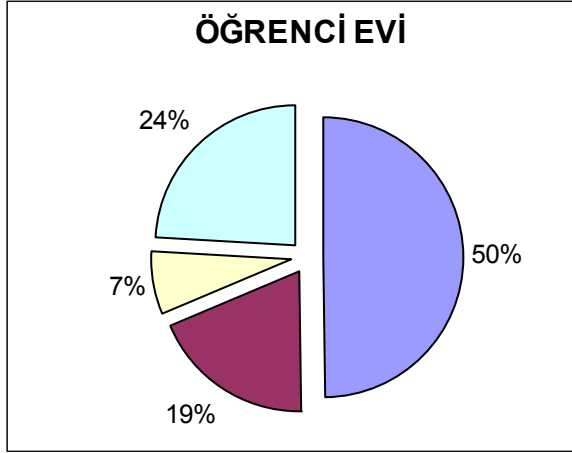
Kişi Başına Düşen Ortalama Fatura Gideriniz Kaç YTL'Dir?



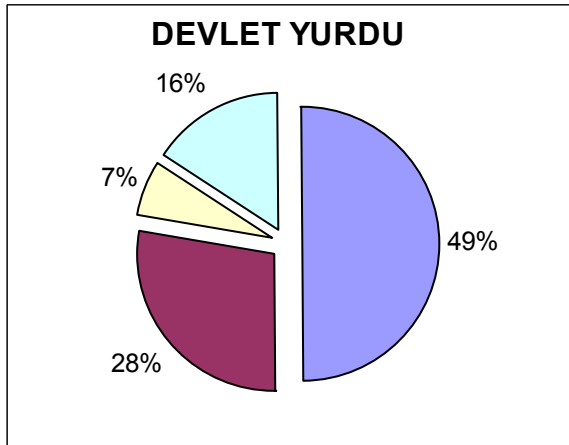
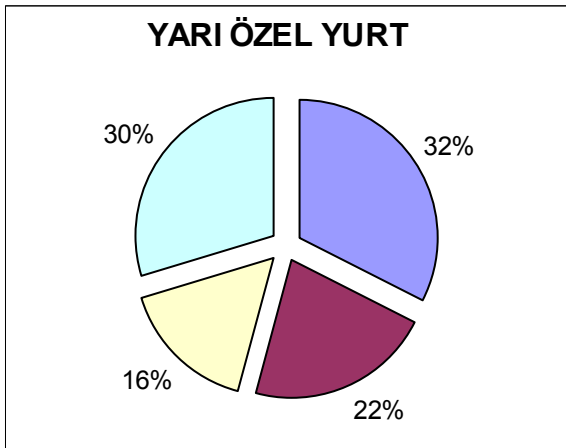
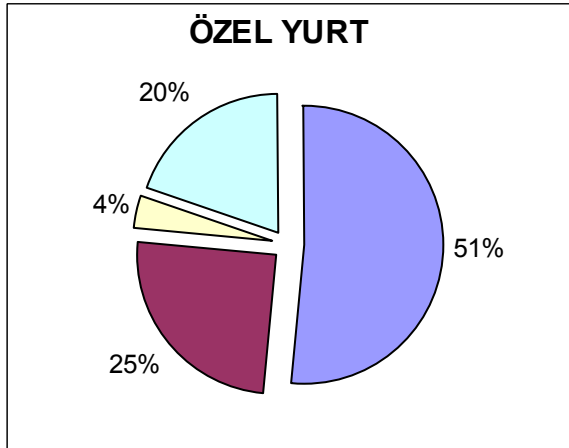
3. BESLENME

Beslenme öğrenciler için okul ve sosyal yaşamlarını etkileyen ancak pek önem verilemeyen bir durumdur.

Devlet yurtlarında kalanların %50'si, özel yurtlarda kalanların %53'ü günlük besleme ihtiyaçlarını yurt yemekhanesinden karşılamaktadır.

Günlük Beslenme İhtiyacınızı Ağırlıklı Olarak Nasıl Karşılıyorsunuz?

■ Kendi mutfakımdan ■ Üni. Yemekhanesinden ■ restoran ■ fast food



■ Yurt yemekhanesinde
■ Üni. Yemekhanesinden
■ restoran
■ fast food

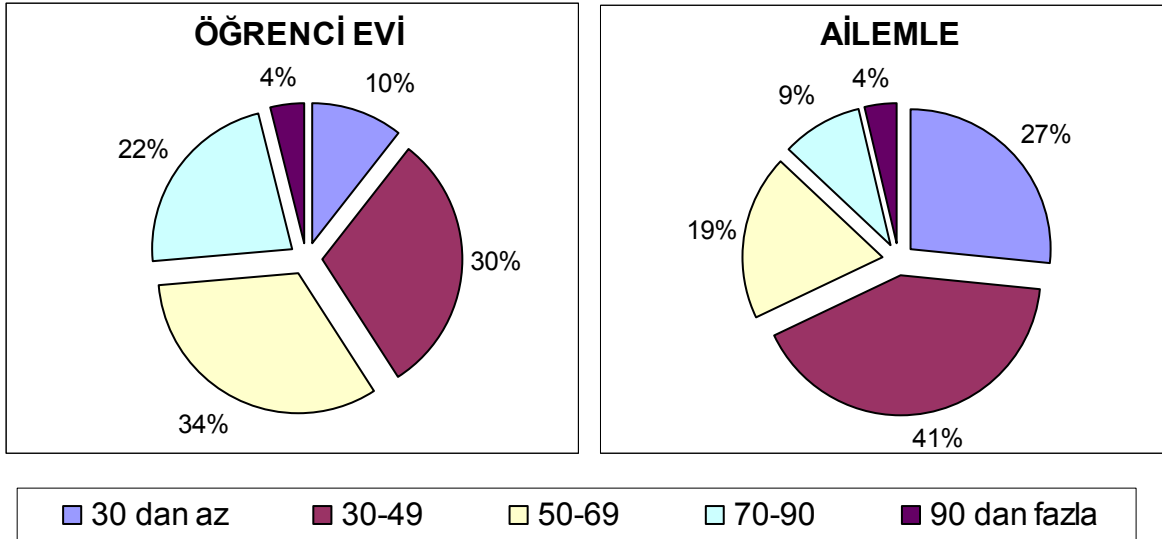
Öğrenci evinde kalanların %50'si beslenme ihtiyacını kendi mutfağında karşılamasına rağmen, %79'u dengeli beslenmediklerini belirtiyor. Buradan öğrencilerin kendi evlerinde kalmalarına karşın çoğunlukla ekonomik nedenlerden dolayı kolay yapabilecekleri ve maliyeti az yiyeceklere yöneldiklerini gözlemleyebiliriz.

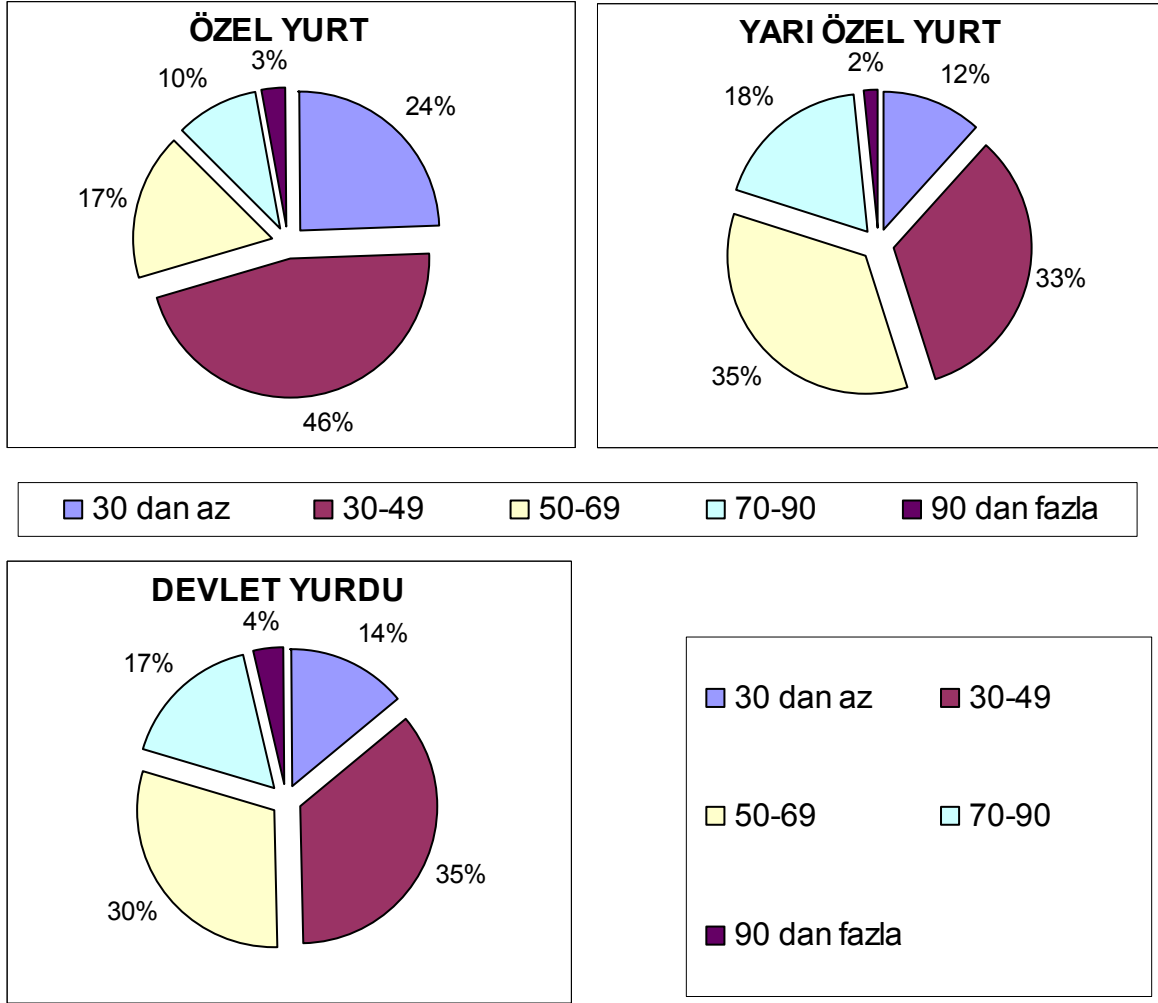
Ailesiyle kalan arkadaşlarımızdan sadece %29'u beslenme ihtiyacını kendi mutfağında karşılıyor. Anketteki verilere göre bu durumun sebebi, bu arkadaşlarımızın günlerinin büyük bir kısmını okullarında geçirmelerinden ve ulaşımda diğer arkadaşlarımıza göre daha fazla vakit harcamalarından kaynaklanmaktadır. Çünkü anketimize göre bu arkadaşlarımızın %59'u ulaşımda 40–80 dk arasında, %9'u da 80 dk'dan fazla zaman harcamaktalar. Yurtlarda kalan öğrenciler dışında diğer öğrenciler üniversite yemekhanesinden çok fazla faydalanmamaktadır.

Anketimize katılanların %62'si her gün düzenli olarak 3 öğün yemek yiyememekte ve %72'si dengeli beslenmediğine inanmamaktadır. Sadece ailesiyle beraber kalan öğrencilerin %53'ü her gün düzenli olarak 3 öğün yemek yediğini belirtmiştir. İnsanların ergenlik dönemlerinde beslenmelerine ve sağlıklarına önem göstermeleri gerekir. Fakat öğrencilerin neredeyse tamamı doğru şekilde beslenmemektedir. Öğrencilerin dengeli beslenmediklerini bu kadar kesin söyleyebilmelerinin sebeplerinden biri sürekli birkaç çeşit yemek ile günlerini geçitirdiklerinden kaynaklanmaktadır.

Beslenme masrafları ise öğrencilerin aylık harcamalarının en büyüğüdür. Birçok öğrenci için yemek masrafı ödediği kira kadar veya daha fazlasıdır. Ortalama olarak öğrencilerin 60 YTL haftalık yemek masrafı vardır. Bir ayın 4 haftadan oluştuğunu düşündüğümüzde aylık yemek harcaması 240 YTL etmektedir. Günümüzde bu para ile öğrencilerin düzenli ve sağlıklı yemek yemesi mümkün değildir.

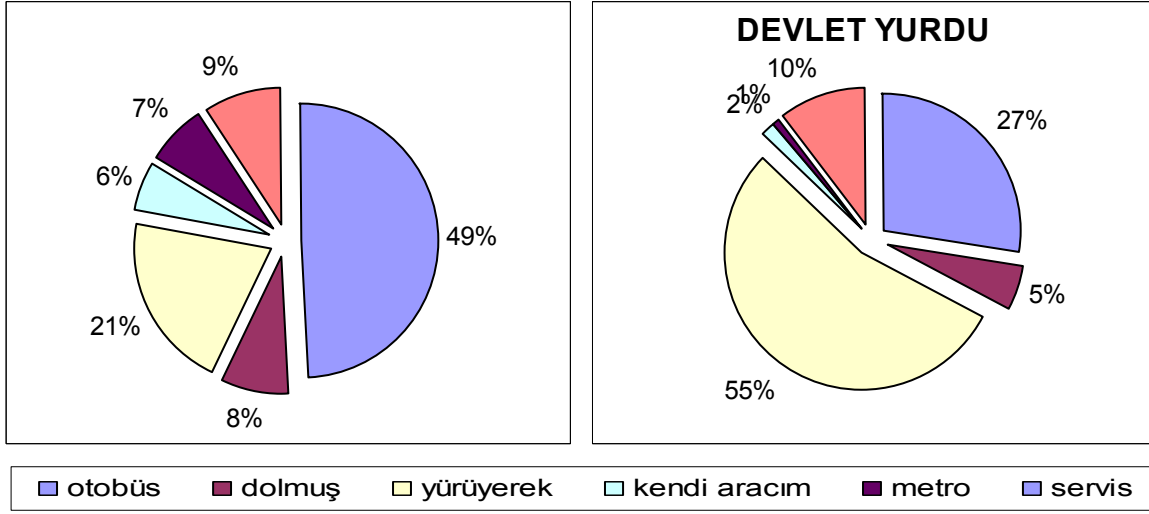
Beslenme İhtiyacınız İçin Haftalık Ne Kadar Harcıyorsunuz?



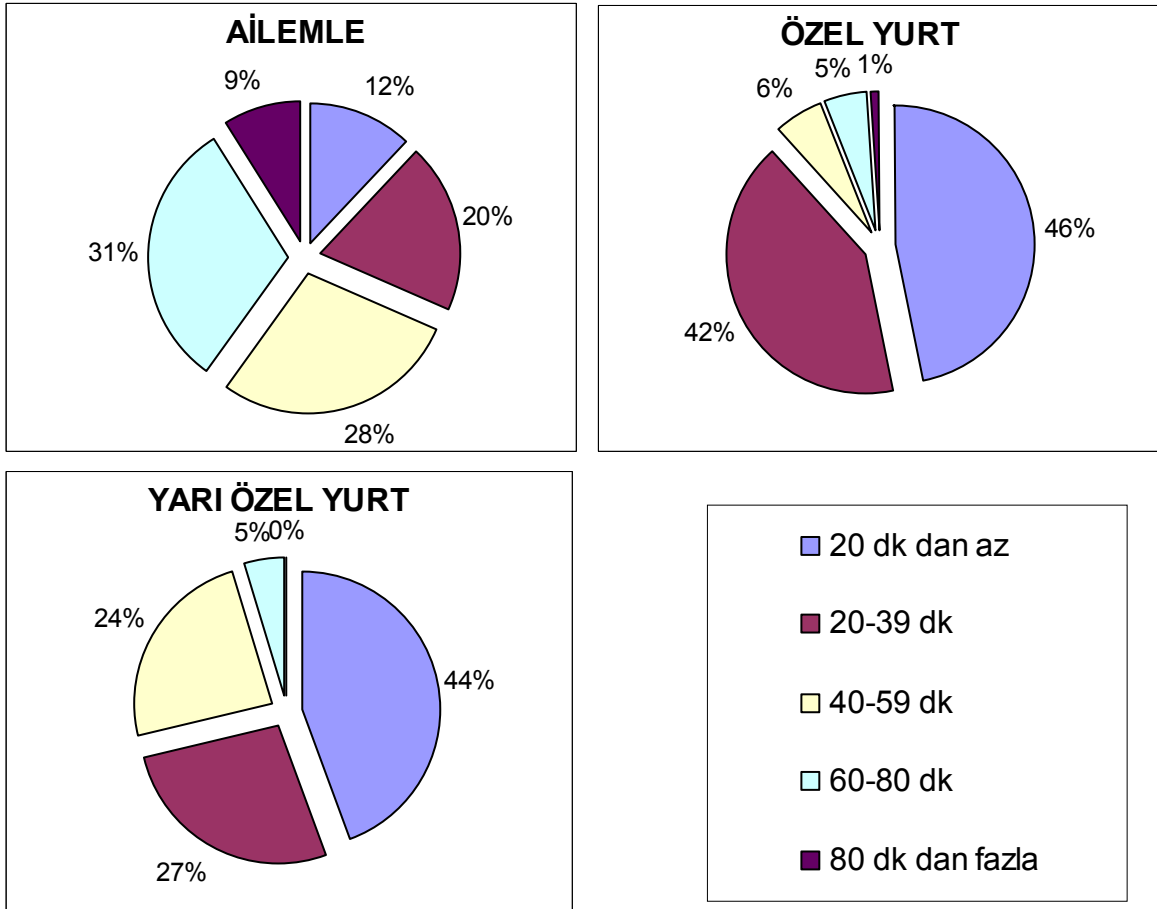


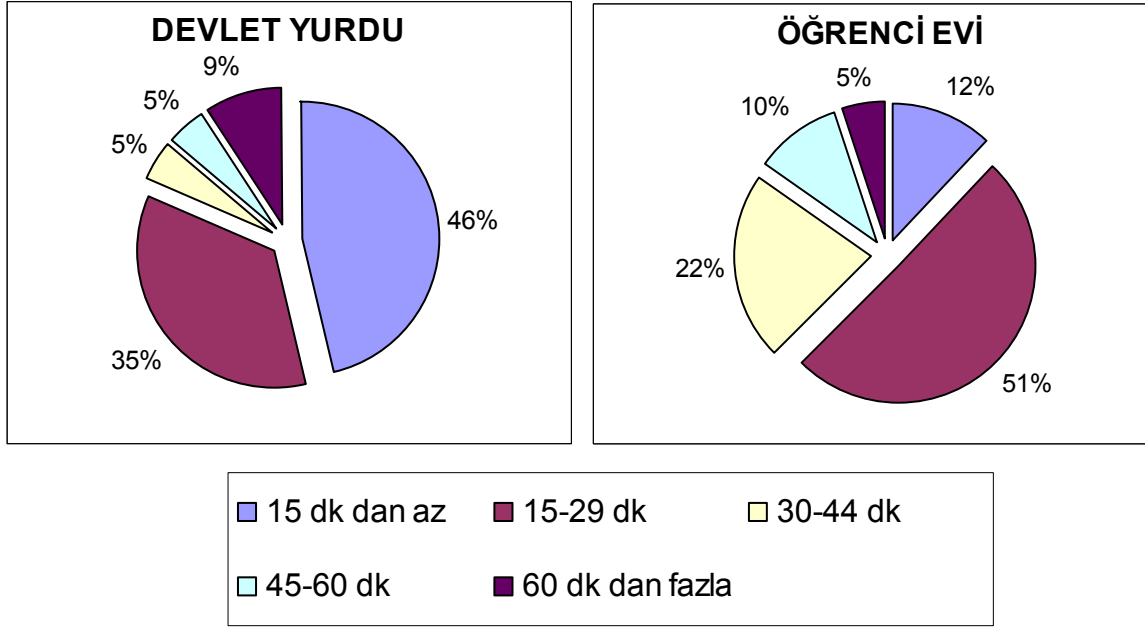
4. ULAŞIM

Anket sonuçları da göstermektedir ki öğrencilerin %49'u ulaşım için otobüs kullanmaktadır. Öğrencilerin karşılanması gereken ihtiyaçlarından biri de ulaşım"dır. Birçok öğrenci okula ulaşımını, aracın kapasitesinin üstünde yolcu alması ile meydana gelen "balık istifi" denen durumda sağlamaktadır. Uzun bekleme süreleri ve konforsuz yolculuk öğrencilerin rutin olarak yaşadıkları bir durum halindedir. Ege üniversitesi içinde öğrencilere ücretsiz ulaşım imkanı sağlayan 525 numaralı araç "otobüse bin, insanlıktan in", "kutsal ikarus, Yunan mitolojisinde toplu taşıma tanrısı" gibi sözlerle anılmaktadır.



Anket sonuçlarımıza göre devlet yurdunda kalan arkadaşlarımızın dışında ulaşımda en çok otobüsün kullanıldığı belirlenmiş ve ulaşım masrafı da 1-2 YTL cevabında kümelenmiştir. Devlet yurdunda kalan arkadaşlarımızın ise %54'ü bölümlerine ulaşımını yürüyerek sağlamaktalar. Aynı zamanda devlet yurdunda kalan arkadaşlarımızdan %53'ünün günlük ulaşım masrafının 1 YTL'nin altında olduğunu belirlenmiştir. Devlet yurdunun üniversiteye yakın olması öğrenciye ulaşımda vakit ve ekonomik açıdan avantaj kazandırmaktadır.

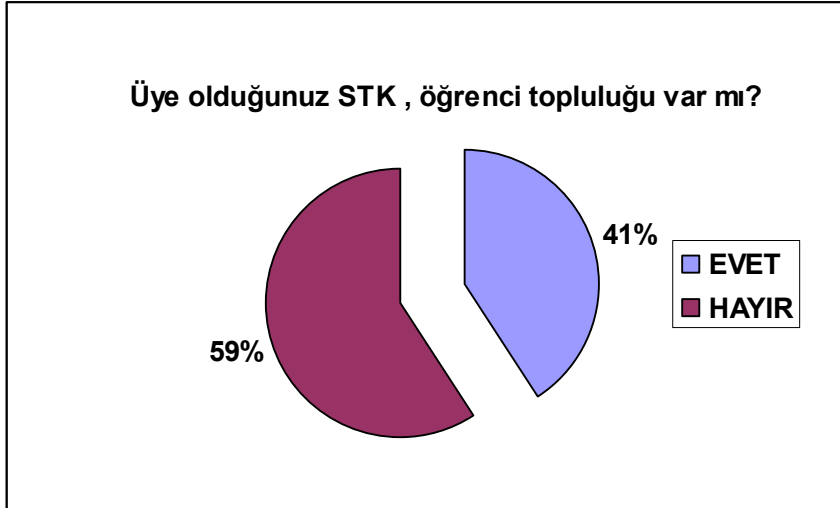




Öğrenci evinde kalanların %50'si bölümlerine 15-29 dakikada gidebilmektedir. Bu durum ev kiralamak için üniversiteye yakın mevkilerin tercih edildiğini göstermektedir.

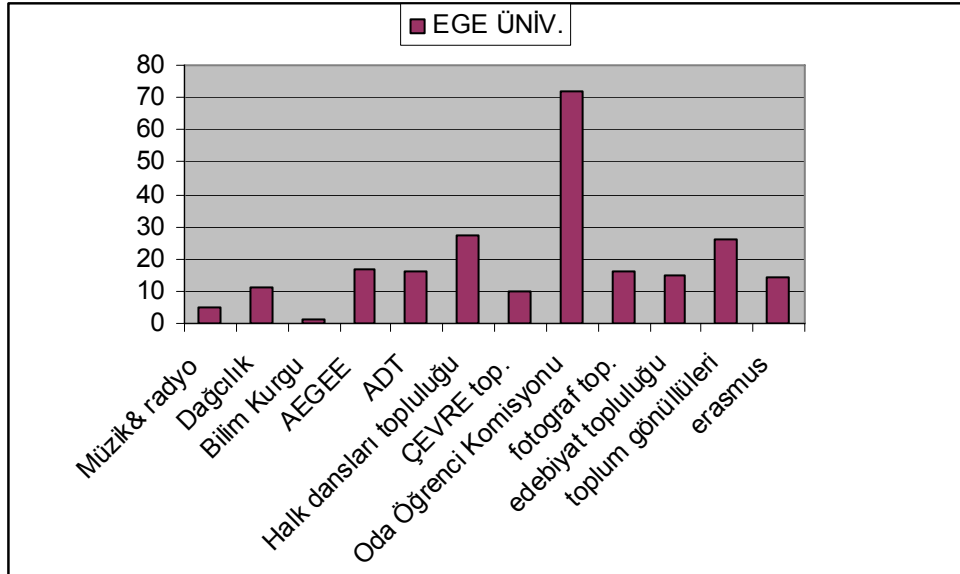
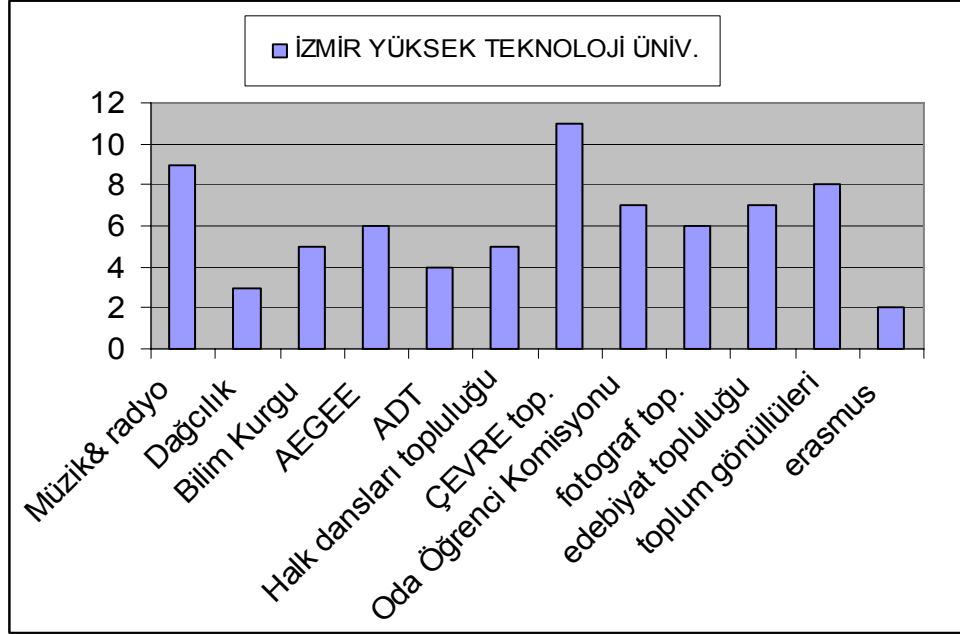
5. KENTE BAKIŞ

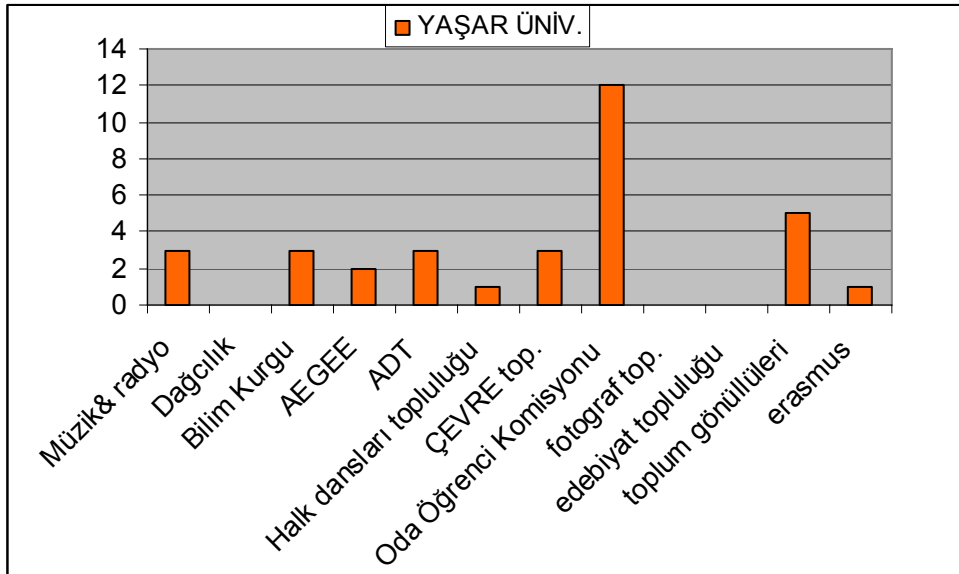
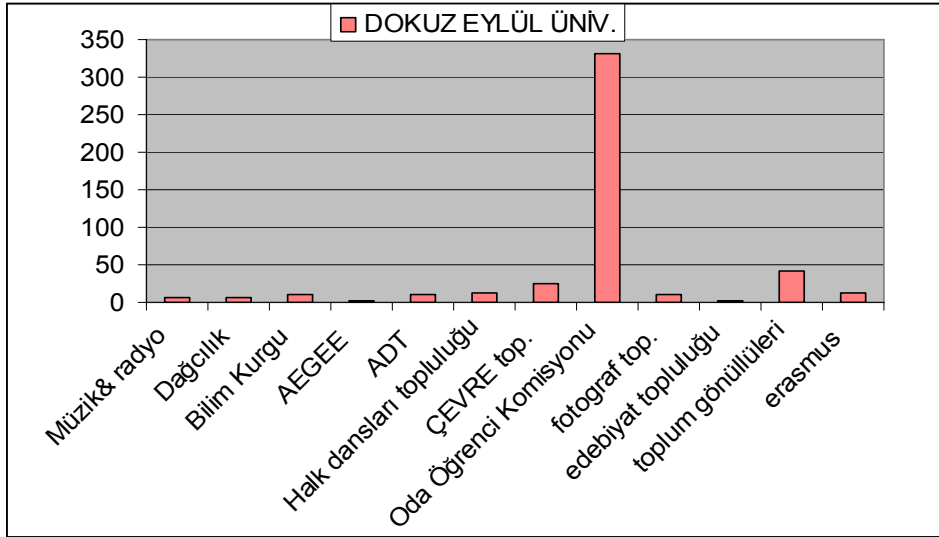
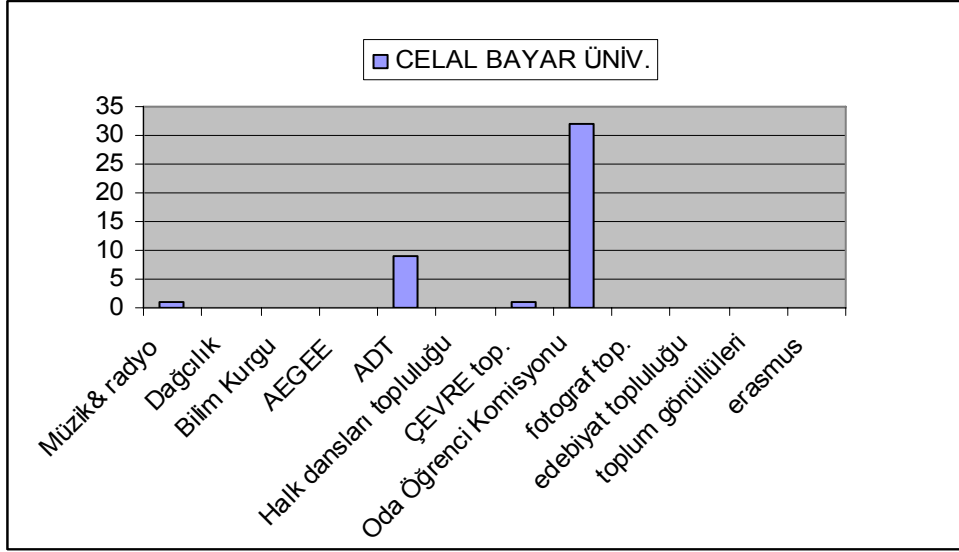
Soru 1. Üye olduğunuz herhangi bir sivil toplum veya öğrenci topluluğu var mı? Varsa nedir?



Anketimize göre TMMOB'a bağlı odaların öğrenci komisyonlarının öğrencilere ulaşma oranı yüksektir. Bu soru cevabında oldukça önemli bir çoğunluk üniversite topluluklarını yazmıştır. Sivil toplum kuruluşlarından sadece Toplum Gönüllüleri'ne üye olan öğrenciler bulunmaktadır.

Dağılım ise şu şekildedir:



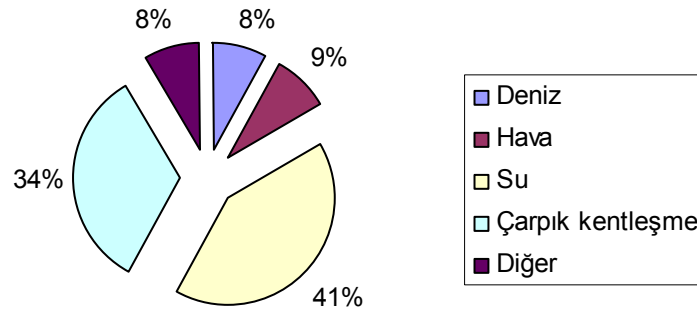


Soru 2. Belediyenin düzenlediği etkinliklerden haberdar oluyor musunuz?

Anketimize katılanların sadece %27 si evet cevabını vermiştir. Belediyelerin düzenlendiği etkinliklerden öğrenciler haberdar olamamaktadır.

Soru 3. Öncelikli olarak çözüme ulaşılmasını istediğiniz çevre sorunu hangisi veya hangileridir?’

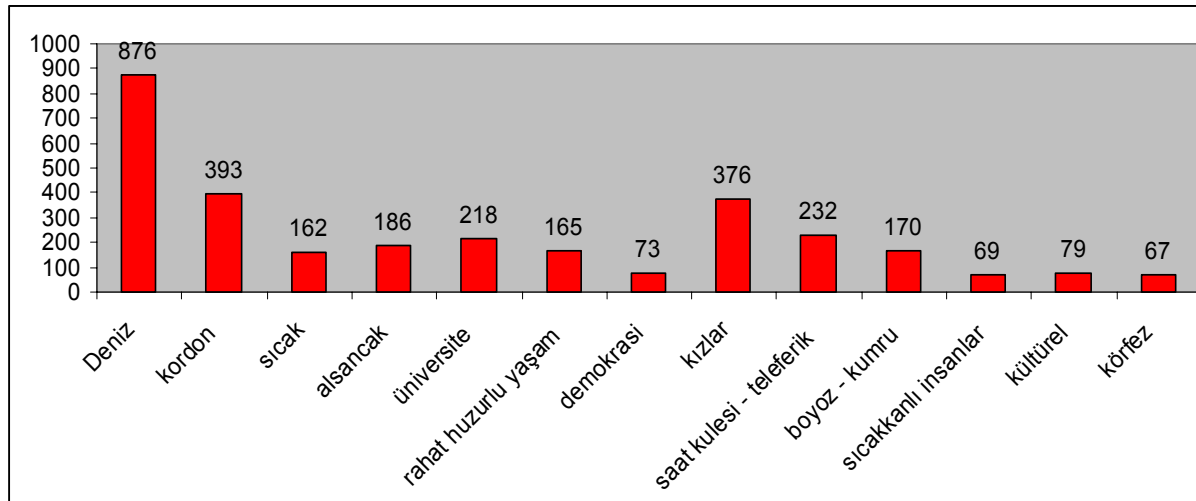
Öğrencilere göre çözümlenmesi istenen öncelikli sorunlar su ve çarpık kentleşmedir. İzmir’de son zamanlarda yaşanan susuzluk ve arsenikli su krizinin bu sorunun cevabında öğrenciler üzerinde etkili olduğunu düşünebiliriz. Öğrencilerin çarpık kentleşmeyi bu kadar öncelikli bir sorun olarak işaretlemesi, ağırlıklı olarak İzmir dışından gelen bu kişilerin şehrin yerleşim biçimini beğenmediklerini göstermektedir.



Soru 4. İzmir’de mesleğinizi yapabileceğinizi düşünüyor musunuz?

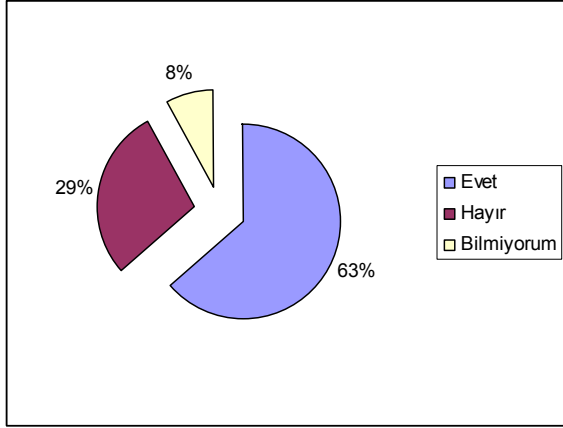
İzmir’de mesleğini yapabileceğini düşünenlerin oranı %63’tür. Anketimize katılanların önemli bir kısmı İzmir içinde iş olanağı bulacağına inanmaktadır.

Soru 5. İzmir denince aklınıza gelen ilk üç şey nedir?



Soru 6. Meslek odanıza hiç gittiniz mi?’

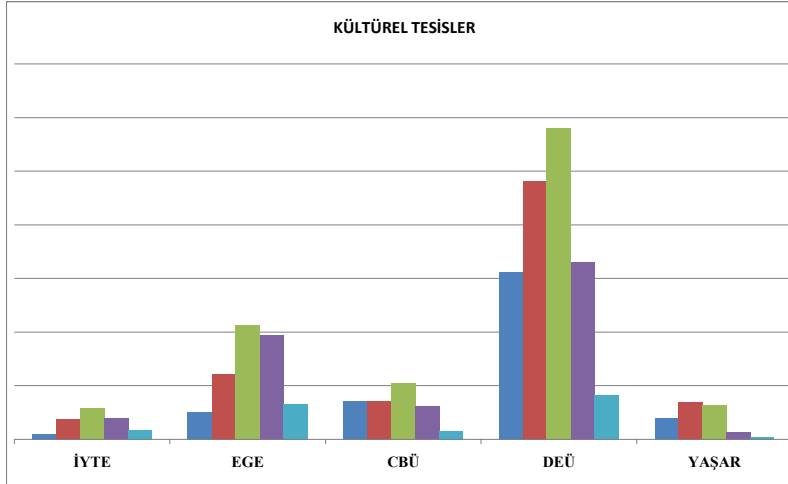
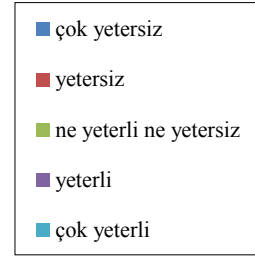
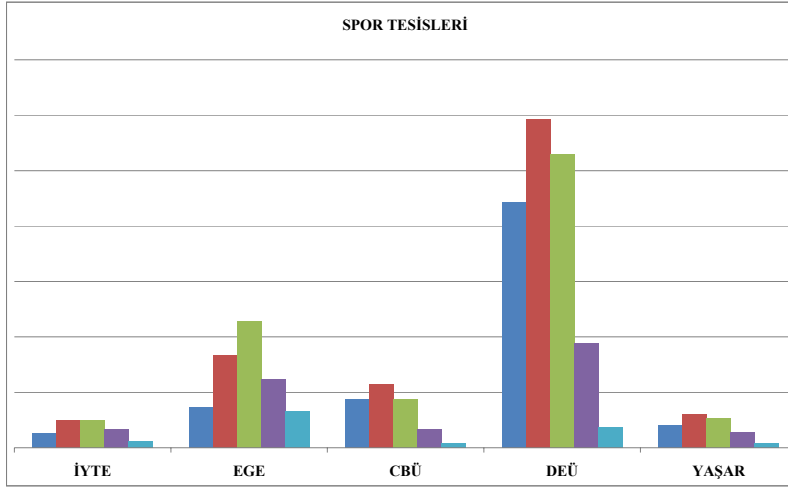
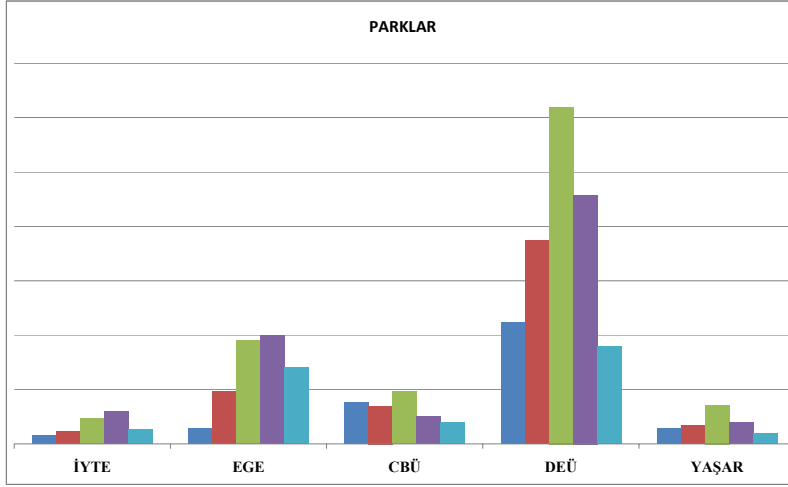
Anketimize katılanların %47’si evet cevabını vermiştir. Bu oran öğrenci üye iken meslek odasının tanıtılması açısından önemlidir. Bu oran oda öğrenci komisyonlarının İzmir’de oldukça başarılı çalışmalar yaptığını da göstermektedir.

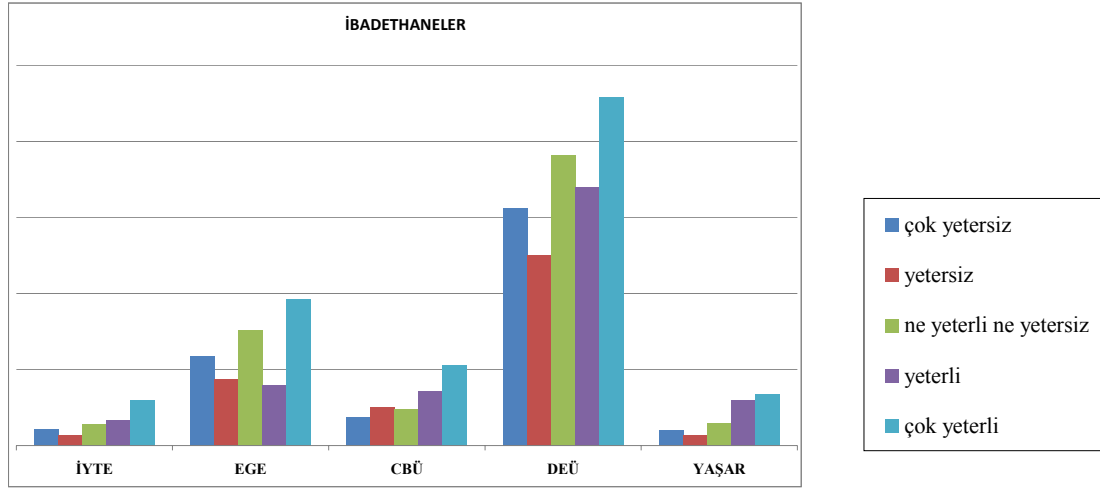
Soru 7. Meslek odanızda öğrencilere dönük etkinlikler düzenleniyor mu?

Anket sonuçlarına göre TMMOB’a bağlı meslek odalarının öğrenciler üzerinde ne kadar etkili olabileceğini görmekteyiz. Meslek yaşamına geçen öğrenciler odalarının taze kanları olacaklardır.

Soru 8. Kentin kamusal kullanım alanlarını ne kadar yeterli buluyorsunuz?

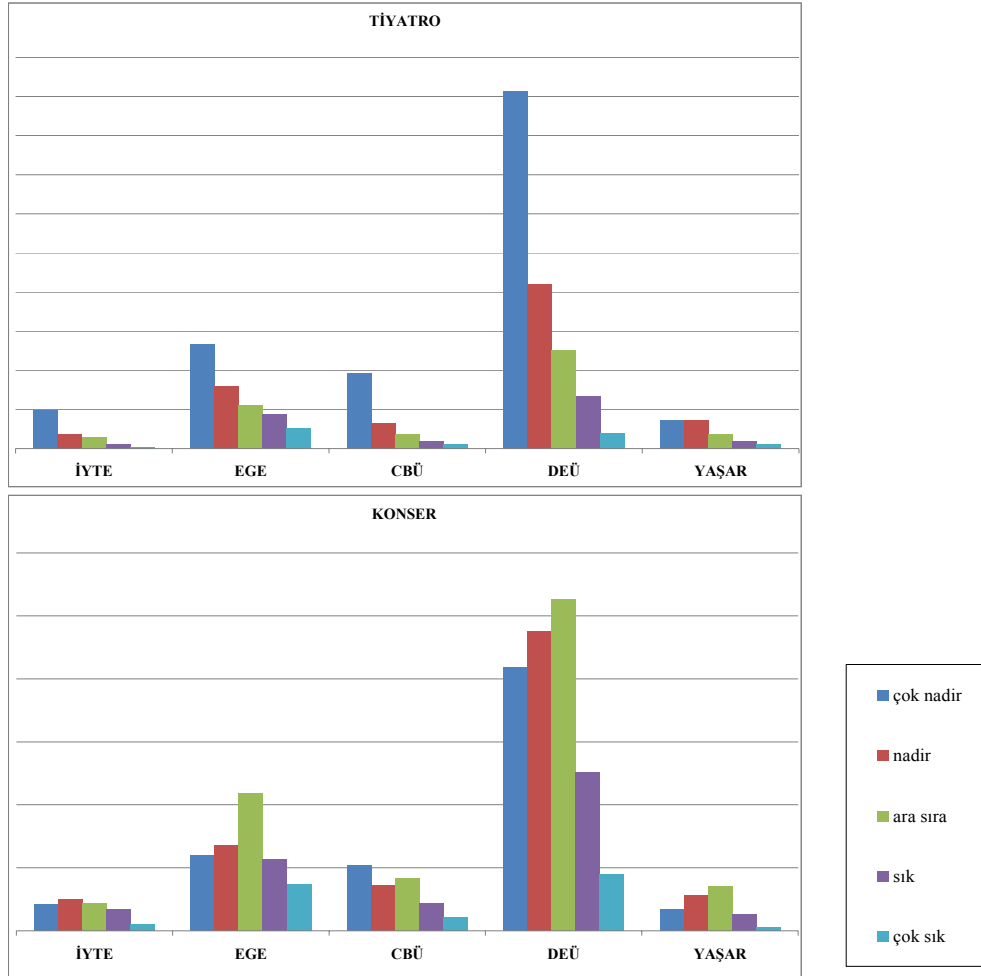
Kentin kamusal kullanım alanları olan parklar, spor tesisleri, kültürel tesisler ve ibadethanelerin öğrencilere göre ne kadar yeterli olduğu belirlenmiştir. Anket sonuçlarına göre ibadethaneler dışındaki kamusal kullanım alanlarının olumlu veya olumsuz bir yönde ağırlık kazanmadığı görülmüştür. İbadethaneler ise öğrencilerin çoğunluğu tarafından yeterli bulunmuştur. Kamusal kullanım alanlarını üniversitelere göre incelediğimizde Ege üniversitesinde kamusal alanların daha yeterli olduğu söylenebilir. Fakat diğer üniversitelerin kamusal kullanım alanları, yetersizlik yönünde daha baskın görülmektedir.

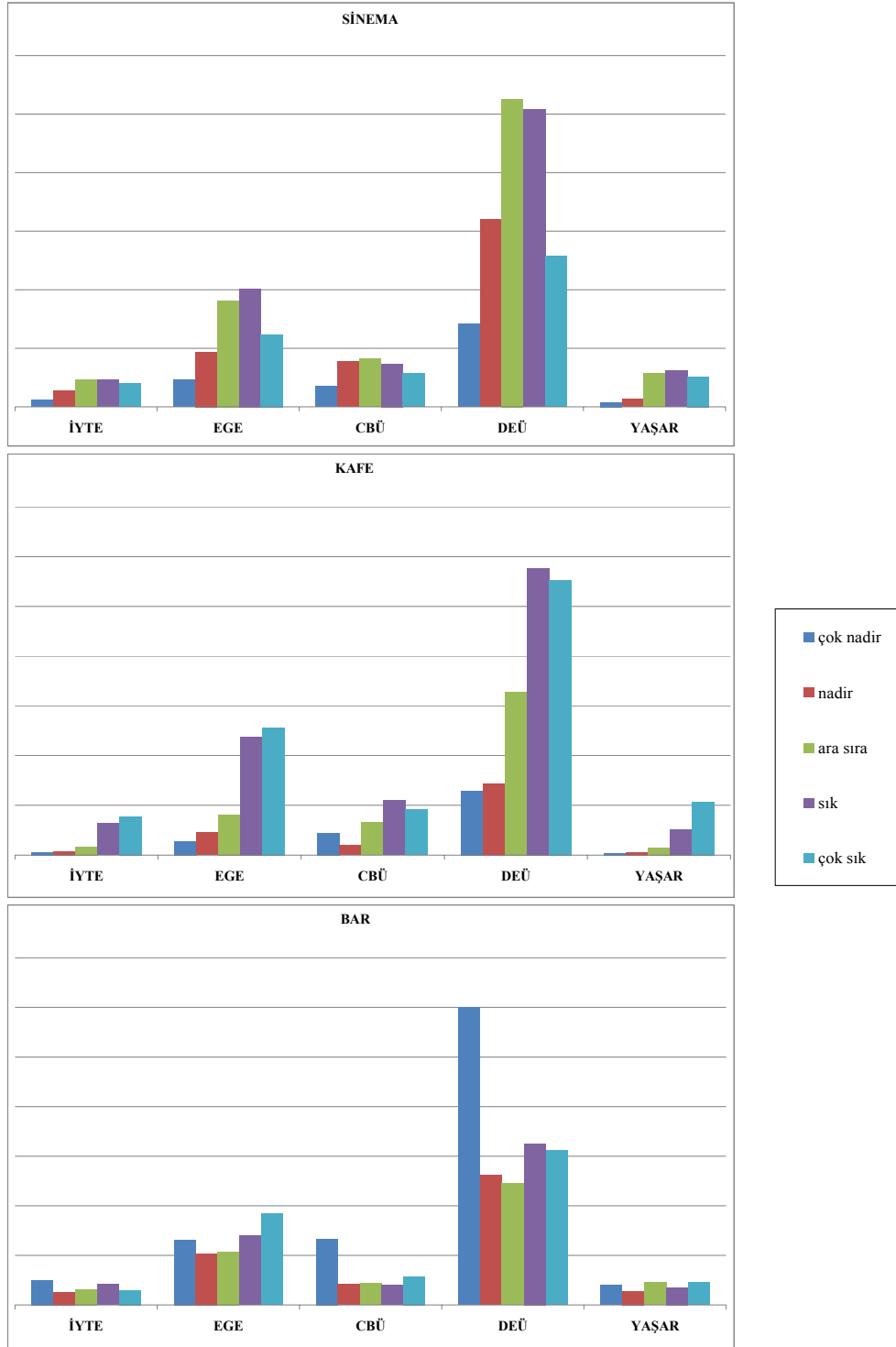




Soru 9. sosyal ya da kültürel etkinliklere ne sıklıkta gidiyorsunuz?

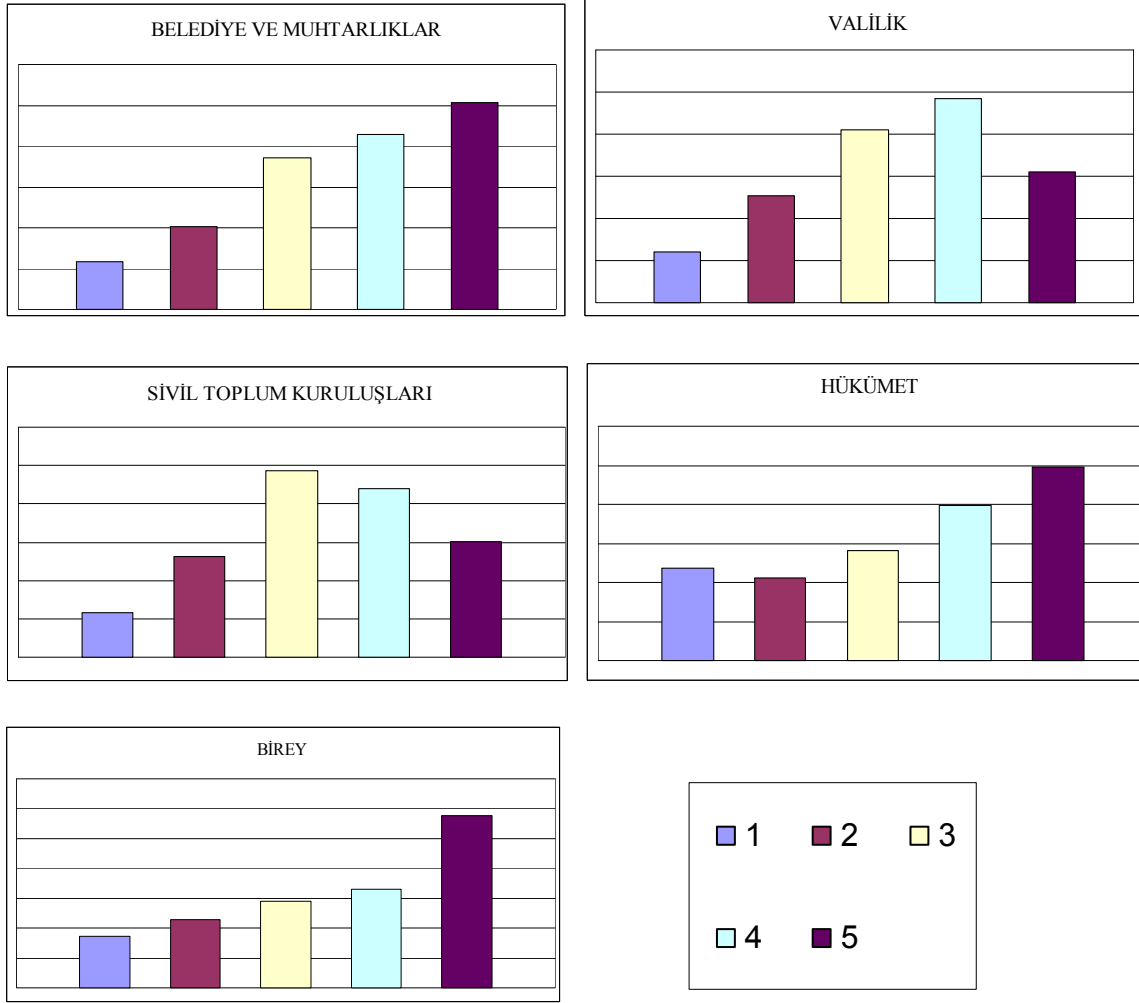
Sosyal etkinlikler olarak tiyatro, sinema, konser, bar ve kafe seçenekleri sunulmuştur. Anket sonuçlarına göre öğrencilerin çoğunluğu tiyatroya çok nadir gitmektedir. Sinema, konser ve barda sıklık oranı artmakta, en sık gidilen sosyal etkinlik alanı kafe olarak görülmektedir. Dokuz Eylül ve Celal Bayar Üniversitelerinde etkinliklere gitme sıklığı diğerlerine göre daha düşük olduğu görülmüştür.





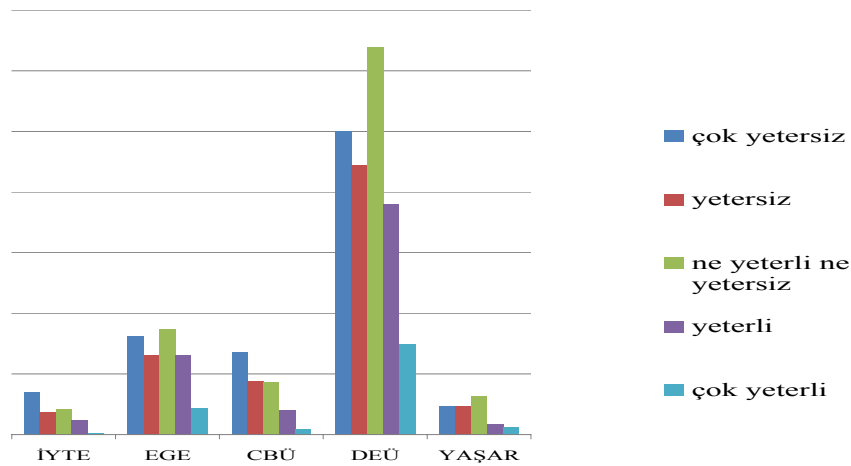
Soru 10. Aşağıdakiler kentin iyileştirilmesinde ne kadar etkilidir?

Kentin iyileştirilmesinde öğrencilerin gözünde hangi kurumların daha etkili olduğunu belirleyen bu soruda belediye ve muhtarlıklar, valilik, hükümet, sivil toplum kuruluşları ve birey seçenekleri sunulmuştur. Öğrenciler belediye ve muhtarlıkların, hükümetin ve bireyin çok etkili olduğunu, sivil toplum kuruluşlarının ve valiliklerin ise çok etkili olmadıklarını düşünmektedirler.



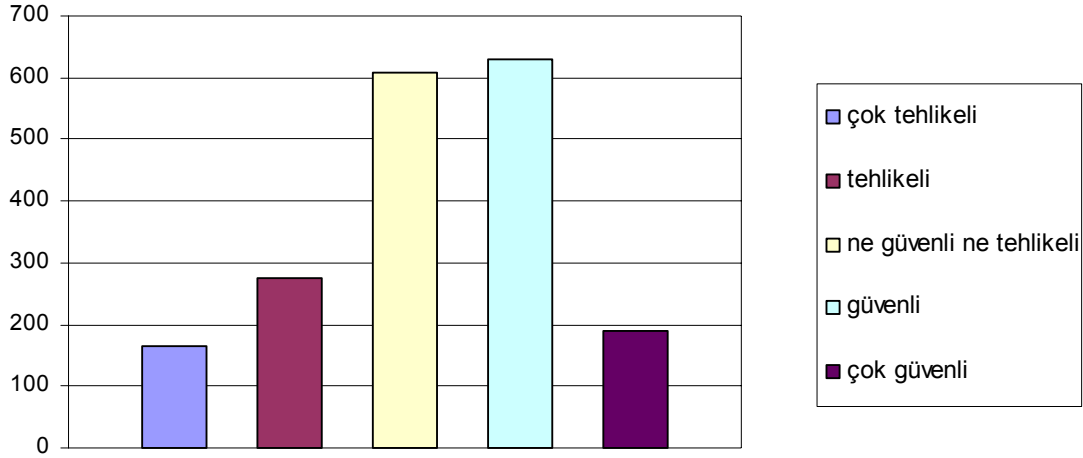
Soru 11. Okulunuzda bulunan sağlık biriminin vermiş olduğu sağlık hizmetini ne kadar yeterli buluyorsunuz?

Üniversitenin vermiş olduğu sağlık hizmetinin genel olarak yetersiz olduğu düşülmektedir. İYTE ve Celal Bayar Üniversitesinde ise diğerlerine göre daha büyük bir çoğunluk sağlık hizmetini çok yetersiz bulmaktadır.



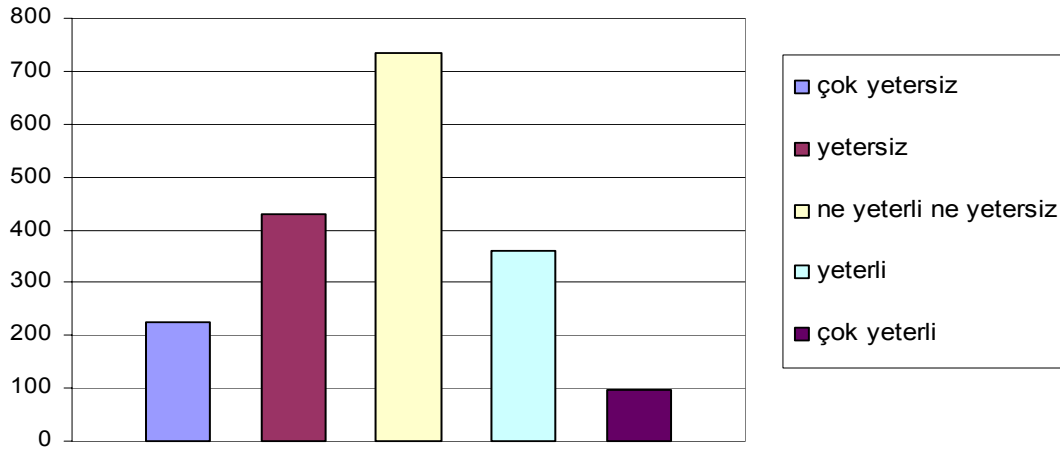
Soru 12. İzmir'i ne kadar güvenli buluyorsunuz?

Öğrenciler buldukları alanlarda İzmir'in yeterince güvenli olduğunu düşünmektedirler.

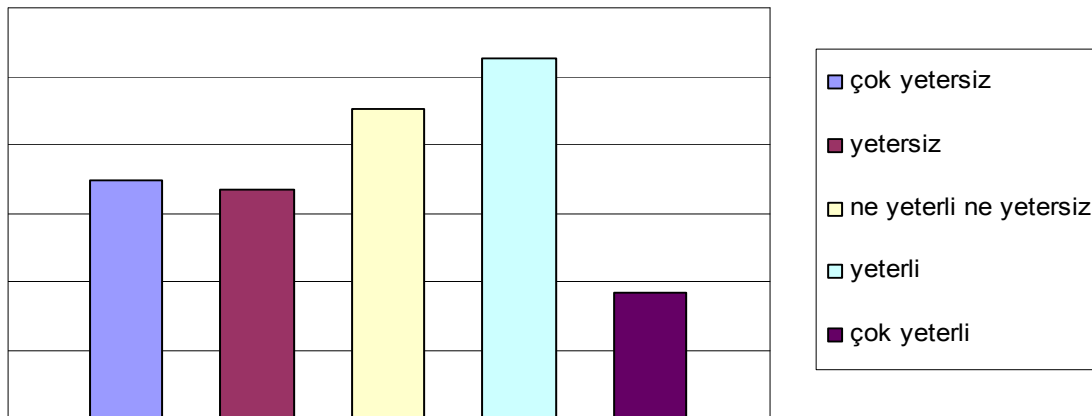


Soru 13. İzmir Büyükşehir belediyesinin yapmış olduğu Sosyal ve Kültürel etkinlikleri yeterli buluyor musunuz?

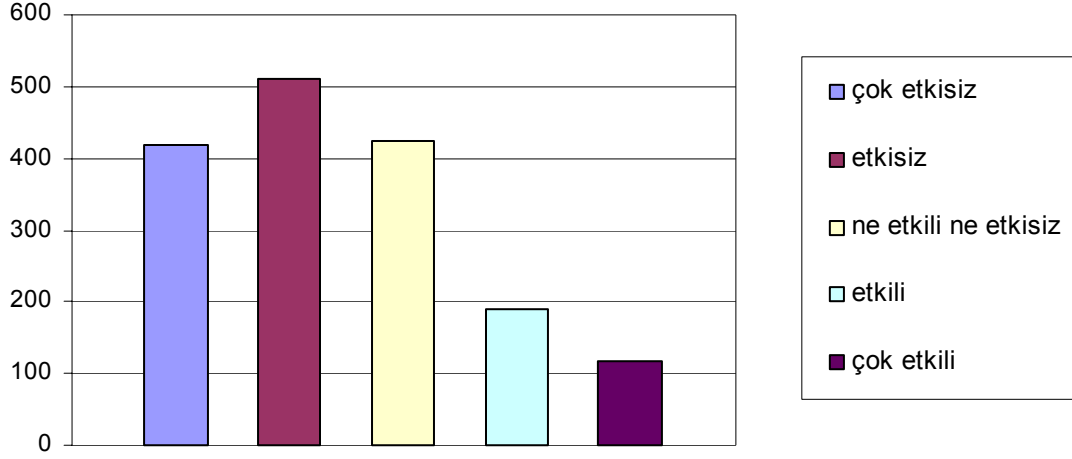
Öğrencilerin önemli bir kısmı etkinliklerden haberdar olmadığını önceki sorularımızda yanıtlamıştı. Çıkan değerlerin yetersizlik alanında ağırlık kazandığı görülmektedir.



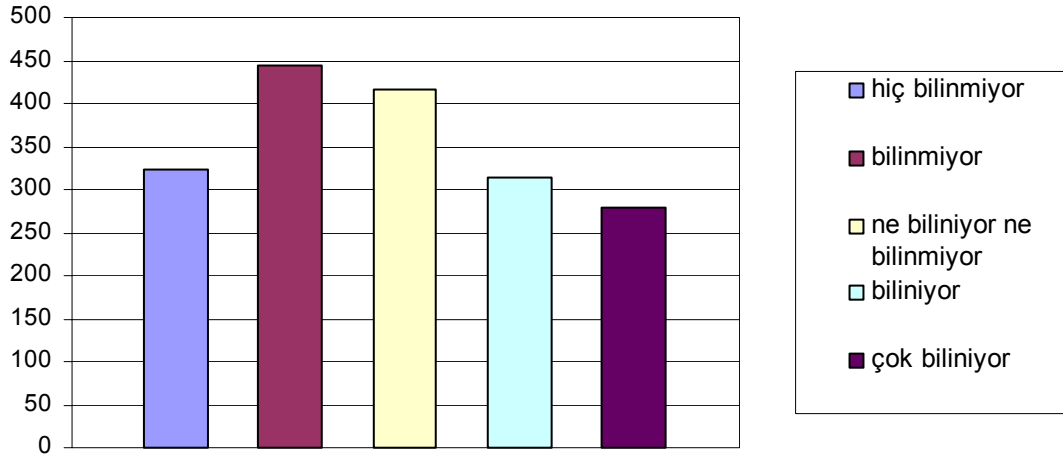
Soru 14. İzmir Büyükşehir belediyesinin sağladığı şehir içi ulaşımı yeterli buluyor musunuz?



Soru 15. İzmir kentinin fiziksel ve ruhsal sağlığınız üzerinde olumsuz etkisi ne düzeydedir?



Soru 16. Mesleğinizin toplum tarafından ne kadar bilindiğini düşünüyorsunuz?



6. SONUÇ

Üniversiteyi kazanan öğrencilerin büyük bir kısmı il değiştirmektedir. Bunun sonucunda şehrin dokusu öğrencilerin ihtiyaçlarına göre şekillenmektedir. Büyük çoğunluğunun ilk kez üniversite gerekçesi ile geldiği ildeki ilk ihtiyacı barınacak bir yerdir. Anketimiz göstermektedir ki günümüzde devlet öğrencilerin barınma ihtiyacını karşılamaktan çok uzaktır. 1962 yılında kurulan Kredi ve Yurtlar Kurumu resmi internet sitesinde 2003 yılında yaşadıkları değişim ve 5 yıllık gelişimden bahsetmektedirler. Oysaki yurtlarda kalan arkadaşlarımız son sene artan kontenjanlarla birlikte çalışma odalarına perde çekilip, bu alanlarda çok yataklı odaların oluşturulduğunu bizlere iletmektedir. 1962 yılında çözülmesi gerekli bir sorun olarak düşünülen öğrencilerin barınma ihtiyacı, günümüzde artan üniversite kontenjanları ve eğitim binaları tamamlanmadan açılan yeni üniversitelerle görmezlikten

gelinmiştir. Sosyal devlet anlayışı ile örtüşmeyen bu durum, eğitimden belli bir kesimin faydalanabilmesine sebep olmaktadır. Günümüzde YÖK'deki bazı kişiler tarafından öne sürülen, eğitim öncesi devlet tarafından kredi verilmesi ve üniversite sonrası bu paraların geri ödenmesi şeklinde düzen, sessizce hayatımıza gireli oldukça zaman olmuştur. Bundan 5 sene önce imzaladığımız 5000-6000 YTL'lik senetler, KYK tarafından beyaz eşyaya endekslenmiş ve bugün 10000-11000 YTL olarak mezunlardan geri alınmaktadır. Bu durum KYK resmi sitesinde önemli bir yenilik olarak, tahsilattaki artış şeklinde duyurulmaktadır.

Anket içinde açıkça görülmektedir ki yaşamsal ihtiyaç olan ulaşım, beslenme ve barınma için devlet öğrencilerin ihtiyaçlarını karşılamamaktadır. Üniversite bulunan kentlerde öğrenciler kendi evlerini kurarak, öğrenciliklerini tamamlamaya çalışmaktadır. Öğrenci evlerinin büyük yoğunluk gösterdiği Bornova ve çevresi ile Buca ilinde öğrencilere uygun evler yapılmalıdır. Ve bu evlerdeki elektrik, su gibi faturalı giderlerden vergi alınmamalıdır. Eğitim için sürekli kesilen vergiler öğrencilere geri dönmekte, öğrenciler eğitimi paralı almakta ve eğitimlerine devam edebilmek için ailelerine sürekli masraf olmaktadır.

Sempozyumun konusu olan kentte öğrenciler ne yazık ki dışlanmış ve kendi yaşamsal alanlarına itilmiştir. Kent yönetimleri öğrencilerin ihtiyaçlarına uygun alanlar yaratmazken, öğrencilerin ihtiyaçlarını karşılamak için yapacakları harcamalar yatırımcılar tarafından değerlendirilmektedir. Bu durumun bir örneği de şu an DEÜ mühendislik fakültesinin bulunduğu Kaynaklar yerleşkesinde yaşanmaktadır. Dağlık arazide kentten uzak bu alanda üniversitenin tek yemekhanesi ihtiyacı karşılamaktan çok uzaktır. Kampus içinde sayılı bulunan kafeterya öğrenciler için yeterli değildir. Bu durum öğrencileri kampus dışında sosyal alanlar aramaya itecek ve Buca ilçesinde öğrencilerin yemek ve kafeterya ihtiyacına uygun alanlar hızla oluşmaya başlayacaktır. Bu durum belediye tarafından önceden planlanarak düzenlenmelidir. Bu sayede hem düzenli bir kent hem de öğrenciler için daha ekonomik olanaklar sunulabilir.

Çalışanlara oranla daha çok boş vakti olan öğrenciler belediyenin etkinliklerinden ve imkanlarından daha çok faydalanabilir, toplumsal konularda görev alabilirler. Bu konuda güzel gelişmeler sergileyen İzmir, abla-ağabey-kardeş gibi projelerle çok faydalı çalışmalar yapmaktadır. Fakat öğrencilerin yarısından çoğunun herhangi bir sivil toplum kuruluşuna veya topluluğa üye olmayışı, öğrencilerin bu alanlara daha çok teşvik edilmesi gerektiğini göstermektedir. Belediyeler bu konudaki çalışmalarını arttırabilir, güzel projeler üretebilirler.

İzmir kenti öğrenciler için yaşanabilir bir il olsa da öğrencilerin kampuslara ulaşmaları önemli bir sorundur. Diğer büyük kentlere göre öğrencilere oldukça ucuz olan ulaşım, öğrencileri kampuse götüren ücretsiz araçların sayı azlığı ve eskiliği yüzünden sorun olmaktadır. Kısa süren bu yolculuklarda herkesin oturması veya kaliteli yolculuk gibi bir konfor sağlanmasa da daha güvenli araçlar seçilmeli ve araç sıklığı arttırılarak kalabalık dağıtılmalıdır.

İzmir, öğrencilere eğlence, özgürlük, deniz ve kordonu hatırlatmaktadır. Bu doku korunarak geliştirilmelidir. Denizin temizliği sağlanmalı, Kordon kültürel açıdan zenginleştirilmeli ve güvenliğe dikkat edilmelidir. Öğrenciler kent için belediye ve muhtarlıklar ile bireyin etkili olduğunu düşünmektedir.