

KENTLERDE YOKSULLUK VE ATIKLARIN DEĞERLENDİRİLMESİNDE KENTSEL TARIM

Ahmet TOMAR
Ziraat Yüksek Mühendisi
tomarahmet@yahoo.com

1. GİRİŞ

Kentleşme, günümüz toplumlarının başlıca özelliklerinden birini oluşturmakta ve toplumların kentleşme oranları gelişmişlik düzeyinin önemli bir göstergesi olarak görülmektedir. Çünkü sanayi devrimi sonrası kentleşme, sanayileşmenin sonuçlarından biri hatta en önemli sonuçlarından biri olarak ortaya çıkmaktadır. Bu bağlamda da kentleşme ve sanayileşme birbiriyle yakından ilişkili iki olgu olarak kabul edilmektedir. Kentleşme sorunu, sadece teknik boyutu fiziksel çevredeki değişim ile gündeme gelmemektedir. Kentleşme sadece fiziksel çevrenin ve nüfusun büyümesi değildir. Dolayısıyla kentleşme ve göç insan hayatında köklü ve derin değişimler meydana getirmektedir. Bu değişimlerin başında yoksulluk olgusu gelmektedir.

Sanayileşme ve kentleşmenin planlı geliştiği toplumlarda kentlere olan göçün sıkıntıları daha sorunsuz atlatılırken, toplumsal planlamanın sonradan gerçekleştiği ve kentleşmenin kendiliğinden geliştiği toplumlarda büyük sorunlar yaşanmaktadır. Kentsel yoksulluğun ve doğurduğu parçalanmışlığın giderilmesi öncelikli olarak bir sosyal planlama konusudur. Temel altyapı sorunları aşıldıktan sonra kentle bütünleşemeyenlerin kentsel toplumsal sistemle bütünleştirilerek, her alanda üretken, kendine yeten, dolayısıyla her türlü sosyal şiddet ve yıkımdan arınmış bir kimliğe büründürmeleri için katılımcı ve demokratik bir sosyal planlamanın kısa ve uzun dönemli olarak gerçekleştirilmesi gerekmektedir.

Kentlerin kırsal alanlarından ayrımı bugün dünyada karşı karşıya kaldığımız çok sayıda sorunun temel kaynağını oluşturmaktadır. Çevre sorunları, iklim değişiklikleri, afetler, enerji sorunu, güvenlik sorunu, yoksulluk ve sağlık sorunları bunlarından bazılarıdır. Mevcut endüstriyel besin üretim sistemlerinde doğal çevrenin zarar görmesi, tarımsal ürünlerin düşük besin kalitesi ve gıda taşımacılığında kat edilen uzun mesafelerden dolayı yüksek oranda enerji tüketimi bu sistemlere yönelik endişelere ve eleştirilere neden olmaktadır. Besin üretimini giderek zorlaştığı, üretimin pahalı olduğu ve taşımacılık yöntemlerinin çevreye zarar verdiğinden dolayı yerel üretim sistemlerinin desteklenmesi, kentlerin beslenme sorunlarına ve krizlere karşı kalmalarını önlemektedir.

2. GEÇMİŞTEN GÜNÜMÜZE KENTSEL TARIM

Geçmişten günümüze bakıldığında, kentsel tarımın yüzyıllarca kentler ile bütünleşmiş bir biçimde uygulandığı, hatta ilk şehirlerin tarımdan gelen üretim fazlası ve pazar ekonomisinden dolayı ortaya çıktığı görülmektedir. Sanayileşme ile kent içi arazi değerinin artması ve tarımın ekonomik olarak düşük gelir sağlaması, kent merkezi ve kent kenarlarındaki arazilerin daha yüksek ekonomik getirisi olan faaliyetlere tahsis edilmesine neden olmuştur. Sonuç olarak tarımsal arazi günümüzde kent kenarlarında ve hatta yüzlerce kilometre uzaklıkta olan alanlara kayarak, kent merkezlerinde yaşayanların sağlıklı ve taze

* Bu bildiri TMMOB İzmir İl Koordinasyon Kurulu Kadın Çalışma Grubu adına düzenlenmiştir.

besinlere erişimini zorlaştırmakta, ekonomik olarak da yüksek maliyet taşımaktadır. Bugün metropollerde yaşayan düşük gelirli aileler ise sağlıklı beslenmekten mahrum kalmış olarak, çevresel ve fiziksel açıdan düşük standartlar taşıyan ortamlarda yaşamaya mahkum kaldıkları bilinmektedir.

Oysa, kent kenarlarında, kentin varoşlarında yaşayan ve yoksullukla karşı karşıya olan kesimlerin kentsel atıkları kullanarak tarımsal faaliyetlerde bulunabileceklerini ve bu yolla öncelikle kendi ihtiyaçlarını karşılayacakları gibi gelir elde ederek yoksulluğu biraz olsun azaltabilecekleri, bu yolla çevrenin korunmasına da katkı koyacakları görülmektedir.

Günümüzde özellikle gelişmekte olan ülkelerde yerel yönetimlerin gündemlerine alınan kentsel tarım, Kuzey Amerika, Avrupa ve Avustralya'da uzun yıllardan beri desteklenerek çeşitli uygulama ve araştırmalara konu olmaktadır. Ülkemiz ve ilimiz koşulları itibariyle kentsel tarımın yeni bir anlayışla ele alınması kaçınılmaz görünürken, hangi yöntemler ile ve ne ölçüde kentlerle yeniden bütünleştirilmesi sorusu akla gelmekte, tartışılarak projelere konu edilmesi, desteklenmesi gerekmektedir.

Tarım tarihine bakıldığında, tarımın 20. yüzyıldan itibaren kentlerde kaybolmaya başlamış ve küçük tarımsal faaliyetler kentliler tarafından göz ardı edilerek kent dışına taşınmıştır. Büyük kent merkezlerinin en yoğun bölgelerinde bile çok sayıda kentsel tarım faaliyetleri için potansiyel alanların bulunmasına rağmen, taze besinlerin yüzlerce ve hatta binlerce kilometre yol kat ederek tüketicilere ulaşması, tazeliğini ve besin değerinin yitirilmesine neden olmaktadır.

Gıda erişilebilirliği insan yerleşiminde her zaman en önemli etkenlerden biri olmuştur ve bundan dolayı gıda kaynakları ilkel yerleşimlerde kentsel yapıyla doğrudan bağlantılı olarak yer almıştır. Endüstriyel gelişmeler, tarım ticareti, ucuz taşımacılık ve gıda koruma teknolojilerinin ortaya çıkmasıyla birlikte tarımsal arazi ve pazarlar arasındaki mesafe hızla artarak bugün mevcut yapılaşmış çevrenin biçiminden dolayı, gıda üretim sistemlerine kentsel alan içinde yer verilmemektedir (Gorgolewski ve diğerleri, 2011).

İnsan yerleşimlerinde tarımsal ürünlere erişmek yanında suya erişimde önemli bir rol oynamıştır. Eski medeniyetlerin su kenarlarında ve verimli ve geniş tarım alanlarının bulunduğu yerlerde Mezopotamya örneğinde görüldüğü gibi kurulduğu görülmektedir.

Kentsel planlama tarihine bakıldığında, sayıları azda olsa hazırlanan akılcı ve modern planlamalarda besin üretimi yani kentsel tarımın sorgulandığı görülmektedir. Yapılan bu yöndeki planlamalarda arazinin 5/6'si tarımsal faaliyetlere ayrılmış olduğu, bahçeşehir tanımlamalarının yapıldığı görülmektedir. Kent / Şehir ve tarımın karışımından oluşan bir kent ideal kent olarak gösterilmektedir. Arazi kullanımını yaklaşımlarında, üretim alanları ve şehir merkezlerinin ilişkisine açıklık getirmek amacıyla çeşitli teorilerin geliştirildiği görülmektedir.

3. KENTLERDE YOKSULLUK

Son yıllarda gerek Dünyada gerekse ülkemizde yoksulluk çok konuşulmaya başlanmış, hatta giderilmesine yönelikte birbiriyle tutarlı olmayan yaklaşımlar ortaya atılmaktadır. Bu yaklaşımların başında ülkemizde ortaya atılan mikro proje yaklaşımıdır. Yoksulluk kavramına, yoksulluğun nedenlerini ve giderilmesine yönelik yaklaşımlara değinmeden önce yoksulluğa neden olanların yoksulluğu daha çok gündeme getirmeleri gerçeğini ifade etmek gerekir.

Birleşmiş Milletler Kalkınma Programı UNDP'nin hazırlamış olduğu İnsanî Gelişme Raporlarında yoksulluk geniş bir şekilde yer almakla birlikte, net bir tanıma sahip değildir. Bu, yoksulluğun zaman ve mekân göreliliğinin getirdiği bir olağan durumdur. Ayrıca, kavram çok boyutluluğu da içermektedir. Yalnızca kişi başına millî gelire göre varılacak bir yargı desteksiz olacaktır. Dolayısıyla, kalkınma kavramının niteliksel boyutuna ilişkin birtakım göstergeler de yoksulluğun anlamını vurgulamaktadır. Buna göre yoksulluk; "düşük gelir düzeyi", "yetersiz ve dengesiz beslenme ile sağlıksızlık", "psikolojik ve ekonomik bireysel güvensizlik", "şoklara açıklık ve risk ve belirsizliğe cevap verememe", "doğal çevrenin bozulması ve sosyal çevrede kısır döngü" gibi bazı aksaklıkların bir bütün olarak algılanması gereğine işaret etmektedir. Ne var ki; bu gibi bakış açıları ülkeden ülkeye, hatta aynı ülkenin farklı dönemlere ilişkin analizlerinde de farklılıklar taşıyabilmektedir.

Bu noktada, yoksullukla ilgili birtakım kavramlar bağlamında yoksulluğun türlerine değinmekte yarar vardır:

Mutlak yoksulluk-Görelî yoksulluk, Objektif yoksulluk-Sübjektif yoksulluk, Gelir yoksulluğu-İnsanî yoksulluk, Sosyo-ekonomik Güçsüzlük, Kırsal yoksulluk-Kentsel Yoksulluk,

Kırsal yoksulluk daha çok, bağımsızlık, güvenlik, öz-saygı, sosyal kimlik, sosyal ilişkilerin sıklığı ve sağlamlığı, karar alma özgürlüğü, hukukî ve siyasî haklar gibi niteliksel beklentiler ve yoksunluklar üzerine odaklanırken; kentsel yoksulluk, gelir ve tüketim şeklinde niceliksel beklentiler ve yoksunluklar konusuna eğilmektedir.

Yoksulluk, belirgin bir tanımlamaya sahip olmayan bir kavram olarak çeşitli göstergelerle ele alındığında üzerindeki belirsizlik perdesi kalkan bir olgudur:

Bir ülkede yoksulluk sınırının ne düzeyde olduğu ile ilgili göstergeler, daha çok gelir düzeyi ile tüketim düzeyini ilişkilendiren göstergelerdir: "Temel ihtiyaçlar yaklaşımı", "gıda-gelir oranı yaklaşımı", "ortalama gelirin yüzdesi yaklaşımı" ve "yüzdeler dilimler yaklaşımı" gibi yöntemler, yoksulluk sınırının belirlenmesinde kullanılmaktadır.

Yoksulluk sınırı ile ilgili çalışmalarda genelde, kişinin yaşamını sürdürebilmesi için gereken en düşük standart geçinme düzeyi belirlenmektedir. Yaş, cinsiyet ve yaşanılan yerleşim yerine göre bu tür gereksinimlerin belirlenmesinde, kişinin günlük alması gereken en düşük kalori miktarı ve bu kaloriyi alabilmesi için yapması gereken harcama dikkate alınmaktadır. Yoksullukla ilgili olarak birçok kavram kullanılmaktadır.

“Mutlak yoksulluk, bir insanın yaşamını en düşük düzeyde sürdürebilmesine, yani biyolojik olarak gerekli kalori ve diğer besin bileşenlerini sağlayacak beslenmeyi gerçekleştirmesine dayalı olarak tanımlanmaktadır. Aynı ve nakdi gelirleri bu temel gereksinimleri karşılamakta yetersiz olanlar mutlak yoksulluk sınırının altında kalmaktadır. ***Dünya Bankası’na göre günlük geliri bir insanın hayatta kalabilmesi için gerekli en düşük kalori miktarı olan 2400 kkal besini almaya yetmeyen insanlar “mutlak yoksul”*** olarak tanımlanmıştır.

Yoksulluğun çözümünde diyalektik düşünmek gerekir. Bu bakımdan da önce yoksulluğun nedenleri, sonra da bu nedenlerin hangi araçlarla giderilebileceği belirtilmelidir.

Yoksulluğun Nedenleri; Yolsuzluk, Küreselleşme-Özelleştirme-Üretimsizleştirme, Sosyal Devlet İlkesinden Uzaklaşma, Yüksek Nüfus Artışı – Düşük Tarımsal Üretim, Sanayide Geri Kalmışlık, Gelir Dağılımında Adaletsizlik, İstihdam Yetersizliği “İşsizlik”, Topraksız Köylülük, Göç olduğu belirtilmektedir.

* Bu bildiri TMMOB İzmir İl Koordinasyon Kurulu Kadın Çalışma Grubu adına düzenlenmiştir.

TÜİK (Türkiye İstatistik Kurumu) tarafından yapılan Gelir ve Yaşam Koşulları Araştırması, (2012) sonuçlarına göre En zengin kesimin geliri en yoksul kesimin gelirinin 8 katı olduğu ortaya konmuştur. Yüzde 20'lik gruplarda, en yüksek gelire sahip son gruptakilerin toplam gelirden aldığı pay %46,6 iken, en düşük gelire sahip ilk gruptakilerin toplam gelirden aldığı pay %5,9'dır. Buna göre, son yüzde 20'lik grubun toplam gelirden aldığı pay, ilk yüzde 20'lik gruba göre (P80/P20 göstergesi) 8 kat oldu. P80/P20 göstergesi hem kentsel yerler hem de kırsal yerler için 7,2 olarak hesaplandı.

Tablo.1- Hanehalkı Kullanılabilir Gelire Göre Sıralı Yüzde 20'lik Gruplar, 2011-2012

Yüzde 20'lik fert grupları	Türkiye		Kent		Kır	
	2011	2012	2011	2012	2011	2012
Toplam	100,0	100,0	100,0	100,0	100,0	100,0
İlk yüzde 20 (*)	5,8	5,9	6,2	6,4	6,1	6,1
İkinci yüzde 20	10,6	10,6	10,8	10,9	10,9	11,2
Üçüncü yüzde 20	15,2	15,3	15,2	15,3	15,7	15,9
Dördüncü yüzde 20	21,7	21,7	21,5	21,3	22,5	22,8
Son yüzde 20 (*)	46,7	46,6	46,2	46,1	44,8	44,0
Gini katsayısı	0,404	0,402	0,394	0,391	0,385	0,377
Son yüzde 20/İlk yüzde 20(P80/P20)	8,0	8,0	7,4	7,2	7,4	7,2

Not: Gelir referans dönemi bir önceki takvim yılıdır.

Tablolardaki sayılar yuvarlamadan dolayı toplamı vermeyebilir.

(*) Fertler eşdeğer hanehalkı kullanılabilir gelirine göre küçükten büyüğe sıralanarak 5 gruba ayrıldığında; "İlk yüzde 20'lik grup" geliri en düşük olan grubu, "Son yüzde 20'lik grup" ise geliri en yüksek olan grubu tanımlamaktadır.

Toplam gelir içinde maaş-ücret gelirleri en fazla payı aldı Maaş-ücret gelirleri %46,5'lik oranla toplam gelir içerisinde en fazla paya sahip oldu. Bunu %20,4 ile müteşebbis gelirleri ve %20 ile sosyal transferler izledi. Sosyal transferlerin %92'sini emekli ve dul-yetim aylıkları oluşturdu. Emekli ve dul-yetim aylıkları toplam gelir içinde %18,4'lük paya sahip iken, diğer sosyal transferlerin payı %1,6 olarak belirlendi. Müteşebbis gelirlerinin ise %66,7'si tarım-dışı gelirlerden oluştu. **Nüfusun %16,3'ü yoksulluk sınırının altında kaldığı ifade edilmektedir.**

Eşdeğer hanehalkı kullanılabilir medyan gelirin %50'si dikkate alınarak belirlenen yoksulluk sınırına göre nüfusun %16,3'ü yoksulluk riski altında kaldığı, kentsel ve kırsal yerler için hesaplanan yoksulluk sınırlarına göre, kentsel yerlerde bu oran %13,8 iken, kırsal yerlerde %16,3 oldu. **Sürekli yoksulluk riski altında bulunanların oranı %16 olarak hesaplanmıştır.**

4. ATIKLARIN DEĞERLENDİRİLMESİNDE KENTSEL TARIM

Kentsel tarımın ilk modern örnekleri, bu bildirinin sunulmasındaki amaçta olduğu gibi yoksullara gıda üretimi için kamu desteği ile arazi sağlanması, kentsel tarım konusunda eğitilmesi ve öneminin anlatılması biçiminde ortaya çıkmıştır.

Kentsel tarım, atıklar, çevre ve yoksulluk düşünüldüğünde söz konusu bu üç bileşenin de yaşam kalitesini olumlu etkilemesi ve desteklemesi için kaynakları yok etmeden, kaynakların geri dönüşümlü olarak değerlendirilmesi gerekmektedir. Kentleşme. Sanayileşme ve tarımdaki gelişmelerin beraberinde doğal kaynakları korunması için, doğadaki en temel kural olan madde akışı döngüsünün, dengeli bir şekilde sürdürülmesidir. Bu amaca yönelik olarak gerek sanayi atıklarının, gerekse evsel ve tarımsal atıkların yeniden değerlendirilmesi için

* Bu bildiri TMMOB İzmir İl Koordinasyon Kurulu Kadın Çalışma Grubu adına düzenlenmiştir.

kullanılacak yöntemlerden birisi organik atıklardan kompost üretilmesi ve üretilen bu kompostun tarımsal üretimde kullanılmasıdır.

Kompost; organik atıkların ayrışması sonucu toprak benzeri bir maddeye dönüşmesi olarak tanımlanabilir. Kompostlaştırma ise organik atıkların biyolojik olarak parçalanabilen kısmının geri kazanılması ve yeniden değerlendirilmesidir. Kompostlaştırma ile toprak iyileştirici özelliği ve gübre değeri yüksek olan bir ürün elde edilir.

Bugün ABD’de yapılan kentsel tarım faaliyetleri genellikle yerel ve şehir ölçekli olarak, vergiden muaf ve kar amacı gütmeyen örgütler tarafından yürütülmektedir. Söz konusu örgütler şehir çapında tarımı destekleyen programlar yürütmenin yanı sıra, gerekli araç ve malzemenin sağlanması, gençler için özel eğitim programlarının sunulması, yerel tarım ticaret ağının yaygınlaşması ve göçmenlere yönelik tarımsal ve pazarlama becerilerinin geliştirilmesi gibi alanlarda faaliyet göstermektedirler. Kentsel tarım bugün özel bahçeler ve toplum bahçelerini kapsamanın dışında, daha geniş çaplı bir alan olarak tanımlanmakta, genellikle yerel tüketim ve satış amaçlı meyve, sebze, hayvan ve balık yetiştirme faaliyetlerini içermektedir. Sistemin daha bütünsel bir yaklaşım çerçevesinde ele alınmasının temel nedeni, kentsel tarımın büyük bir gıda ağı ile ilişkisi ve çeşitli ekonomik, sosyal ve çevresel kaynaklarla etkileşimidir. Kentsel tarım; “Kent içinde ve kent çeperlerinde yapılan tarımsal faaliyetleri, metropollerin merkezi alanlarında gıda ve diğer ilgili ürünlerin üretim, dağıtım ve pazarlamasını kapsamaktadır. Geniş çaplı bir bakışta ise, söz konusu çalışmalar toplumsal gıda güvenliğini, mahalle ve komşuluk gelişimini, çevresel sürdürülebilirliği, arazi kullanımı planlamasını, tarım ticaret ağları ve gıda ağlarını, tarımsal arazilerin korunmasını ve diğer ilgili konuları içermektedir.” (Community Food Security Coalition, 2007)

Kentsel tarım çeşitli şekillerde yapılabilmektedir. Bu çalışma kapsamında kentsel tarım ticari, ticari olmayan ve hibrit /hobi uygulamalar olmak üzere üç grupta ele alınmaktadır. Hibrit uygulamalar ise gıdanın üretimi, işlenmesi, dağıtım ve pazarlamasından oluşan sosyal faaliyetler, ayrıca sosyal, ekonomik veya çevresel amaçlara yönelik çeşitli kurumlar tarafından yapılan ücretsiz eğitim faaliyetlerini kapsamaktadır.

Kentsel tarım yerel ölçekte toplumun besin ihtiyaçlarını karşılamanın yanı sıra, çevresel sürdürülebilirlik, sağlık, beslenme ve sosyal etkileşim gibi farklı boyutlarda da artırıcı etkilere sahiptir. Ayrıca yerel ölçekte gıda üretim faaliyetleriyle ilgili iş olanakları sağlayarak, ekonomik gelişimi, toplumsal katılımı, bütünleşmeyi ve güçlenmeyi desteklemektedir.

Son yıllarda WHO, FAO, UNICEF ve APA gibi çeşitli örgüt ve kuruluşlar tarafından yürütülen araştırmalar, kentsel tarımın, taze sebze ve meyvelere erişilebilirliği arttırarak, özellikle besin erişiminin sınırlı olduğu düşük gelirli aile ve kişiler için, sağlıklı ve maddi olarak karşılanabilir gıdanın sağladığını göstermektedir. Kentsel tarım sağlık programları ve beslenme konularında bilinçlendirme uygulamaları vasıtasıyla ayrıca toplumsal farkındalık oluşturmaktadır (Bellows ve diğerleri, 2004).

Kentsel tarım ayrıca terepatik açıdan da değer taşımaktadır. Örneğin Manhattan’a 80km uzaklıkta New York’un kuzeyinde Garrison bölgesinde bulunan “Renewal Farm” bir kent çeperi bahçesi olarak, uyuşturucu bağımlıları ve alkolik kişilere yönelik iyileştirme programları sunmanın yanı sıra, etrafta bulunan restoranlara da gıda sağlamak amacıyla çeşitli sebzeler yetiştirmektedir.

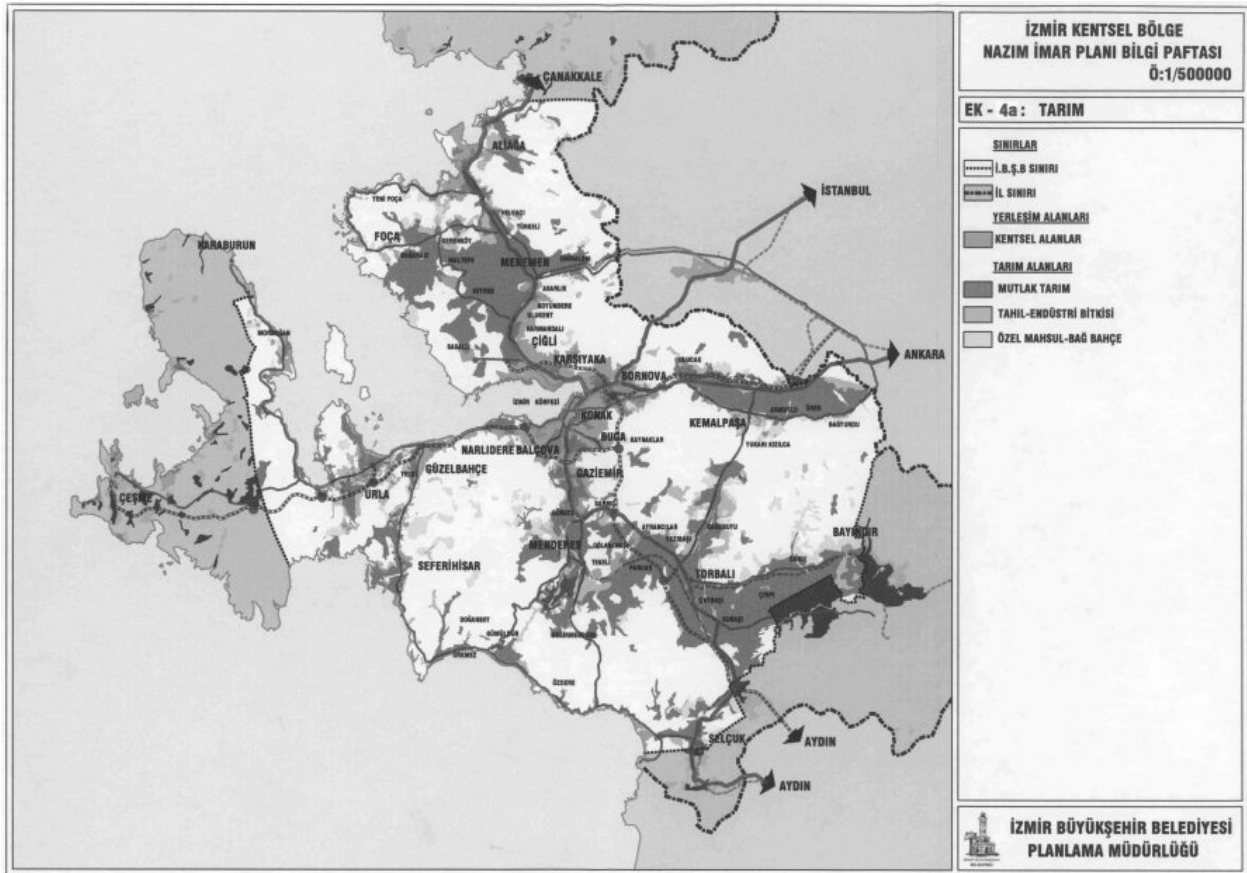
Kentsel tarım, doğrudan pazarlama stratejileri ve toplum bahçeleri ile farklı etnik kökenler ve yaş grupları arasında bulunan ilişkileri, toplumsal katılımı, sosyal etkileşimi güçlendirerek, sağlık ve çevre konularında da sağladığı eğitimler ile pozitif etkiler yaratabilmektedir

* Bu bildiri TMMOB İzmir İl Koordinasyon Kurulu Kadın Çalışma Grubu adına düzenlenmiştir.

(Hodgson ve diğerleri, 2011). Öte yandan doğrudan pazarlama stratejileri, çiftçiler ve tüketiciler arasında iletişim kurarak, toplumsal ölçekte ekonomik güvence sağlamaktadır. Kentsel tarım toplumsal gelişmeye yönelik karşılıklı sorumluluk, güven, paylaşım, huzur ve dostluk sağlayarak, ayrıca boş arazilerin yeniden kullanılması açısından da bir alternatif oluşturmaktadır ve bundan dolayı suç işleme, yasadışı çöp yığılma, yangın ve benzeri gibi toplumda tehlike oluşturan olasılıkları azaltmaktadır (Lyson, 2005; Teig ve diğerleri, 2009; Bellows ve diğerleri, 2004; Kaufman ve Bailkey, 2000; Veenhuizen, 2006).

Kentsel tarımla İzmir için gündeme getirilerek tartışılmakta olan Avrupa Yeşil Başkent ödülüne hak kazanmasında önemli bir rol oynayacaktır. Haritadan da görüleceği gibi İzmir kenti içinde ve kenarında bu yönde değerlendirilecek boş alanların bulunması yanı sıra, kooperatif siteleri ve toplu konut alanlarında yeşil alan olarak ayrılıp, değerlendirilemeyen alanların öncelikle bu amaçla planlanması yararlı olacaktır

Harita .1- İzmir Büyükşehir Belediyesi Sınırlarında Arazi Kullanımı



Aşağıda verilen fotoğraflardan da görüleceği gibi kentsel tarım aynı zamanda kentin görünümünde de pozitif bir değer kazandırmaktadır.



Tablo.2-Kentsel Tarım Şekilleri

TİCARİ OLMAYAN	Özel Bahçeler	Tek veya çok aile konutlarının ön veya arka bahçe, çatı, balkon, duvar kenarı, cam kenarı ve bodrumlarında gıda üretimi veya kişisel çalışma olarak yapılan faaliyetlerdir. Üretilen ürünler genellikle kişisel tüketim için kullanılmaktadır.
	Toplum Bahçeleri	Küçük veya orta ölçekli gıda üretme ve süs bitkileri yetiştirme bahçeleri olarak, bitişik veya ayrı parseller halinde konut bölgeleri, kamu veya özel araziler üzerinde gruplar tarafından ekilip, biçilmekte ve yönetilmektedir.
	Kurumsal Bahçeler	Küçük, orta veya büyük gıda üretme, süs bitkileri veya meyve bahçeleri olarak özel veya kamuya ait kurumların arazilerinde kurum veya işyeri tarafından ekilip, biçilip ve yönetilmektedir. Çalışmalar eğitim, terapatik veya kamusal hizmet amacıyla yapılarak, üretilen ürünler bağış ve kişisel tüketim için kullanılmaktadır. Yerel yönetimin yasalarına bağlı olarak satış doğrudan bahçe içinde, pazarlarda veya kuruma ait mağazalarda yapılmaktadır.
	Gösteri Bahçeleri	Küçük gıda üretim bahçeleri olarak özel veya kamusal alanlarda topluma gösteriş için yerel hükümet, kurum veya işyerleri tarafından yapılmaktadır. Üretilen ürünler genel olarak bağış için toplanılmaktadır.
	Yenilebilir Peyzaj Tasarım	Konut, ticaret ve karma kullanımlı alanlarda gıda üretim çalışmaları dış mekanların tasarımında şahıslar veya işyerleri tarafından peyzaj objeleri olarak kullanılmaktadır. Üretilen ürünler genel olarak kişiler tarafından tüketilmektedir.
	Gerilla Bahçeleri	Kişi veya gruplar tarafından izinsiz olarak, terkedilmiş veya boş alanlarda gıda üretimi veya süs bitkileri yetiştirme faaliyetleridir. Üretilen ürünler genellikle mahallenin yeniden canlandırmasına yönelik kullanılmaktadır.
	Hobi Amaçlı Arıcılık	Kişisel kullanım için ufak boyutta özel bahçe, arsa, parklarda veya çatılarda yapılmaktadır. Üretilen ürünler kişisel tüketim, eğitim veya bağış için kullanılmaktadır.
TİCARİ	Pazara Yönelik Tarım	Özel veya kamusal arazilerde toprak içi, topraksız, konteynır ve hidroponik sistemler gibi çeşitli üretim tekniklerini kullanarak ticaret amaçlı küçük, orta ve büyük ölçekli gıda üretimi veya süs bitkileri yetiştirme, arıcılık, su ürünleri, kümes hayvancılığı ve büyükbaş hayvancılık olarak yapılmaktadır. Üretilen ürünler alan içi, pazarlarda veya mağazalarda satılmaktadır.
	Kent Çiftliği	Genellikle Pazar çiftliklerinden daha büyük ölçekte gıda üretiminin yanı sıra süs bitkilerinin yetiştirildiği, arıcılık, su ürünleri üretimi, kümes ve küçük/orta büyüklükte hayvancılığın da yapıldığı ve ürünlerin ticaret amacıyla üretildiği alanlardır. Üretim teknikleri çeşitli yatay ve dikey sistemlerden oluşarak toprakta, topraksız, konteynır ve hidroponik yetiştirme sistemleri içermektedir. Üretilen ürünler genel olarak çiftlikte veya çiftlik dışı tezgahlarda, pazarlarda veya mağazalarda satılmaktadır. Çiftliklerin yeterli büyüklükte olduklarında ise dağıtım modeli için, "Community Supported Agriculture" (CSA) veya Toplum Destekli Tarım yapılabilmektedir. Söz konusu modelde tarımsal faaliyetler tüketicilerce tarım sezonunda yapılmakta ve bu kişilerin tarımının içerdiği risklerde de ortak olmaları gerekmektedir.

2011 APA Raporu verileri kapsamında düzenlenmiştir.

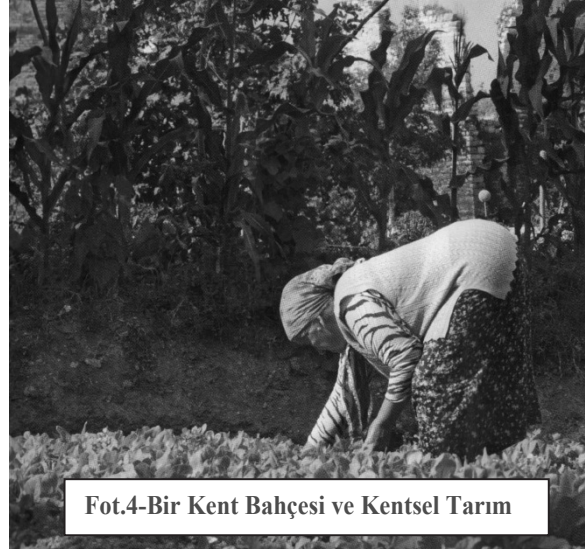
Kentsel tarım birçok ekonomik fırsat sunabilmektedir. Kamusal alanların bakım giderlerinin azaltılması, yerel istihdam ve gelir sağlayıcı fırsatların artması, kullanılmayan kaynakların işlenmesi (örneğin; çatılar, yol kenarları, kamu hizmetlerine ayrılan yerler ve boş araziler), mülk değerlerinin artması gibi konularda etkin olmakta, ayrıca işletme tesisleri, restoranlar, çiftçi pazarları, ulaşım ve dağıtım teçhizatları gibi unsurlar vasıtasıyla çoğaltıcı etkiler yaratabilmektedir (Veenhuizen, 2006; Kaufman ve Bailkey, 2000). Tüketime yönelik üretimin yapılması, hane için gıda masraflarını azaltarak, gelirin farklı şekillerde harcanmasına izin verebilmektedir. Ayrıca çevrelerindeki taşınmazların değerini arttırmaktadır. New York kentindeki bahçelerle ilgili olarak yapılan bir araştırma, bahçelerin kurulmasından yani kent kenarı tarımdan sonra 5 yıl içerisinde, çevredeki taşınmazların değerinin % 9.4'e kadar arttığını ve artmaya devam ettiğini göstermektedir.

Kentsel tarım çevre yönetimi açısından, özellikle kirlenmiş arazilerin üretken bir biçimde yeniden kazandırılmasında katkıda bulunabilmektedir. Artan bitki örtüsü sayesinde, kentsel tarım yağmur suyu akıntıları ve hava kirliliğinin azaltılmasına katkıda bulunurken, kentsel biyo çeşitliliği artırmakta olup, türlerin korunmasına yardımcı olmaktadır (Kaufman ve Bailkey 2000; Veenhuizen 2006).

Birçok kentlerde doğal ürünlere erişim ve aile bütçesine katkı amacı ile kentsel tarım yapıldığı görülmektedir. Kentlerde yaşayanların kentsel tarıma yönelmeleri için yazılı ve görsel basında, sosyal medyada konu sürekli işlenmektedir.



Fotoğraf.3- 3 Gezi Parkı direniş günlerinde bostan



Fot.4-Bir Kent Bahçesi ve Kentsel Tarım

Doğanın yıkımı kentsel yeşil alanların kentsel gelişim projelerine kurban edilmesi toplumda ekolojik duyarlılığın gelişmesine neden olmaktadır. Gezi Parkı direniş günlerinde parkta dikilen Gezi Bostanı geçici olsa da kentte gıdamızı üretmek kendimize yetebiliriz mesajını vermiştir. Kentte doğal besinlere ulaşmada yeni bir kavram: Topluluk destekli tarım, Bir topluluk oluşturularak ve tükettiğiniz ürünlerin, nerede ve kimler tarafından üretildiğini bilerek, üretenleri destekleyerek, üreticilerde tüketiciler destekleyerek, ya da sayıları her geçen gün artan kentbahçelerinde bizzat tüketiciler bu ürünleri yetiştirmektedir.

Günümüzde kentsel tarıma olan ilgi her geçen gün artmaya devam etmekle birlikte, yerel yönetimler söz konusu faydaların belgelendirilmesinde üniversitelerle işbirliği yaparak, konu ile ilgili araştırmaların ilerlemesinde etkin rol alabilmektedirler. Türkiye'nin pek çok şehrinde hobi bahçeleri var artık. Genellikle belediyelerin alt yapısını hazırlayıp küçük parçalara böldüğü alanda kiraladığımız yerlerde sebze, çiçek hatta meyve yetiştirip serbest zamanlarınızı doğanın içinde hoşça geçirebiliyorsunuz.

* Bu bildiri TMMOB İzmir İl Koordinasyon Kurulu Kadın Çalışma Grubu adına düzenlenmiştir.

Kırsal alanlarda yaşayanlar şanslı; kendi gıdalarını kendileri yetiştirebilirler. Apartmanlarda yaşayan şehirliler için durum daha zor ama imkansız değil. Balkonlarını küçük bir tarla gibi tasarlayıp işleyebilirler.



Fotoğraf.5-Evde Tarım/ Balkondaki Tarla

İlimizde bu alanda sevindirici uygulamaların olduğu görülmektedir. EÜ Ziraat Fakültesinin gerek Bornova kampüsünde gerekse Menemen Uygulama çiftliğindeki hobi bahçeleri, Bornova Belediyesinin Atatürk mahallesindeki hobi bahçeleri, Buca ve Menemende özel kişilerin oluşturup kiraladığı hobi bahçeleri bu kapsamda olumlu gelişmeler olarak değerlendirilmektedir.



Fotoğraf.3 – Buca Göletteki hobi bahçesi

Kentlerde yaşayan ve bahçesi olmayan kişiler , balkonlarında hatta pencerelerinin önünde de saksılarla küçük bahçeler kurabilirler. Kendi yetiştirdikleri bitkileriyle uğraşarak, gelişme /

büyümlerini seyreterek, dalından toplayarak, ne yazık ki şehirlerde bulamadıkları stresten uzak huzuru, streslerini alan ve onları sizi mutlu edebilen tatlı bir heyecan yaratarak hem bütçelerine katkıda bulunmalarına olanak yaratmak kentsel tarımla mümkündür.

5. SONUÇ ve ÖNERİLERİMİZ

Tarım ve tarıma bağlı faaliyetler günümüzde büyük ölçüde kentlerden uzak tutulduğundan dolayı, özellikle yüksek yoğunluklu kent merkezleri ve banliyöler, tarımsal gıda üretimi alanlarından yoksun kalmıştır. Söz konusu kentsel alanların en yoğun bölgelerinde bile belirli sayı ve çeşitli ölçülerde kentsel tarım faaliyetleri açısından potansiyel boş arazilerin bulunmasına rağmen, kentlilerin günlük gıda tüketim ihtiyaçları, kimyasal, koruyucu, işleme ve taşıma gibi çeşitli nedenlerden dolayı besin değeri ve tazeliğini yitirmiş şekilde uzak mesafelerden kentlere ulaştırılmaktadır.

Kentsel tarım toplumsal gıda sisteminin bir parçası olarak kırsal alanlar, kent çeperleri, banliyöler ve kentsel alanların bütünleştirilmesinde önemli role sahip olmaktadır. Topluma dayalı besin sistemleri toplum içinde besin güvenliği, toplumsal sağlık ve eşitlik, çevresel sağlık ve iyileştirmenin yanı sıra ekonomik olarak da verimli ve dayanıklı ekonomik faaliyet olanakları sağlamaktadır. Kentsel tarımın mekana dayalı olması, ekolojik açıdan duyarlılığı, ekonomik olarak verimliliği, sosyal açıdan bütünleştiriciliği ve besin üretimi ve erişimi konusunda güven sağlaması, söz konusu yaklaşımın çeşitli yönlerini ortaya çıkarmaktadır. Kentsel tarımın arazi kullanım planlaması gibi çeşitli uzmanlık alanları ile bulunan güçlü bağlantıları kentsel tarımın sosyo-ekonomik ve mekansal boyutlarını bütüncül biçimde destekleyerek, sağlıklı ve karşılanabilir besin erişimi gibi sağlık konularında değerli bir araç ve yenilikçi bir yaklaşım olarak görülmeli ve çeşitli fiziksel, mekansal, sosyal, ekonomik ve çevresel boyutları planıcı, tasarımcı ve besin üreticileri için ortak faaliyet alanları sağlayarak, etkin bir planlama ve tasarım aracı olarak değerlendirilmelidir.

KAYNAKLAR

BAYINDIRLIK ve İSKAN BAKANLIĞI, “Kentsel Yoksulluk, Göç ve Sosyal Politikalar Komisyon Raporu”, Ankara 2009

BELLOWS, A. C., Brown, K., and Smit, J., (2004). “Health Benefits of Urban Agriculture, Community Food Security Coalition’s North American Initiative on Urban Agriculture,”

COMMUNITY Food Security Coalition., (2007). The North American Urban and Peri-Urban Agriculture Alliance

DPT, Türkiye’de Yoksulluğun Ölçülmesi Ve Sosyo-Ekonomik Yapılarla İlişkisi, 2007

GORGOLEWSKI, M., Komisar, J. and Nasr, J., (2011). Carrot City Creating Places for Urban Agriculture , Random House, Inc., NY.

KABASAKAL, Leyla, “ Evde Tarım Balkondaki Tarla” Yeşil Atlas, Kasım 2013

KAUFMAN, J., and Bailkey, M., (2000). Farming Inside Cities: Entrepreneurial Urban Agriculture in the United States, Lincoln Institute of Land Policy Working Paper,

LESTER R. Bown , İnsanlar İçin Kentler Tasarlamak, TEMA Vakfı, İstanbul, 2009

RASOULİ, Sara, Kent topraklarının tarımsal amaçlı kullanımı: Kentsel Tarım, Sağlıklı Şehirler Proje Eğitimi, Sağlıklı Kentler Birliği, Bursa, 2013

TİMUR, Aytaç, Kentte Doğal Gıda Besin Bahçeleri, Yeşil Atlas, Kasım 2013

TOMAR, Ahmet, Yoksulluk Kavramı Ve Giderilmesine Yönelik Yaklaşımların Değerlendirilmesi, Mevzuat Dergisi İzmir 2010