

## İZMİR'İN EKOTURİZM POTANSİYELİ

Dr. Mustafa BATUR  
mustafabtr@yahoo.com

### ÖZET

Son yıllarda artan dünya nüfusu ve yoğun kentleşme süreci turizm insanların aktivitelerinde doğaya ve yerel kültüre yönelmesine sebep olmuştur. Bu yönelim, turizm kavramının değişmesine ve gelişmesine yol açarken; “ekoturizm” adı altında doğaya ve yerel kültüre saygılı yeni bir turizm akımı hızla yayılmıştır.

Özellikle son 30 yılda güçlenen ekoturizm akımı; ülkeleri turizm potansiyellerini yeniden değerlendirme ve geleceğe dönük planlarını yeniden şekillendirme sürecine sokmuştur. Ekoturizm kapsamında doğal alanlarla ilişkili yaklaşık 25 değişik faaliyet sayılabilir.

Çevre bilincini ön planda tutan, doğaya ve yerel kültüre saygılı olan ekoturizm aktiviteleri için kullanılabilecek potansiyel alanların tespit edilerek koruma ve kullanma planlarının yapılması son derece önemlidir.

Ekoturizm faaliyetleri kapsamında değerli olan alanların çoğu, doğası bozulmamış ve görsel niteliği olan alanlardır. Bununla birlikte otantikliğini koruyabilmiş yerel kültür de ekoturizmin en önemli unsurlarından birisidir. Bu bağlamda ekoturizm potansiyelini oluşturan doğal alanların ve yerel kültürün korunması ve tanıtımı büyük önem taşımaktadır.

Köklü bir tarihi ve kendine has yerel kültüre sahip olan Ege Bölgesi'nin en büyük kenti olan İzmir, ilçe ve köyleriyle büyük bir ekoturizm potansiyeline sahiptir. Doğal alan potansiyeli Doğa Koruma ve Milli Parklar Genel Müdürlüğü ile Orman Genel Müdürlüğü'nün yönetimindeki alanlarda toplanmıştır. Özellikle, milli parklar, tabiat parkları, sulak alanlar, tabiat anıtları ve tescillenmemiş birçok doğa harikası alan, arz edilebilir potansiyellerdir.

Ekoturizm potansiyelinin değerlendirilmesinde önemli etkenlerden birisi de talep durumudur. İzmir genel olarak önemli bir turizm potansiyeline sahiptir. İzmir'de bulunan birçok doğa derneğinin faaliyetleri ekoturizmin gelecekte daha da önem kazanacağını işaretlerini vermektedir.

Kentin zamanla almakta olduğu görünüm kenti oluşturan insanlardaki çevre bilincinin bir yansımasıdır. Bu yüzden doğal çevreye duyarlı nesiller yetiştirebilen bir toplumun kent planlaması da daha sağlıklı olur. Unutulmamalıdır ki; **en önemli, en zor ve en uzun sürede tamamlanabilen, buna karşın en kolay tahrip edilebilen altyapı kentin yeşil altyapısıdır.** Ekoturizmin ilkeleri ve öğretisi kent yaşamında çevreye duyarlılığı destekler niteliktedir.

Bu bildiriye; ekoturizm kavramı ve önemi, İzmir ilinin ekoturizm konusundaki arz ve talep durumu, aktif kullanımdaki ekoturizm alanları, henüz bilinmeyen ekoturizm potansiyeline sahip alanlar ile şehir park ve bahçelerinin ekoturizm ile ilişkisine yönelik özet bir değerlendirmesi yapılmıştır.

**Anahtar kelimeler:** ekoturizm, doğa yürüyüşü, şehir parkı, kent ormanı

---

\* Bu bildiri Orman Mühendisleri Odası adına düzenlenmiştir.

## Ekoturizm Kavramı ve Önemi

Ülkelerin en önemli gelir kaynaklarından birisi turizm sektörüdür. İyi yönetildiğinde doğaya ve çevreye zararı olmaz. Bu yüzden “ **bacasız sanayi**” olarak da nitelendirilir.

Son yıllarda turizm sektöründe tarihi ve turistik yerler ile deniz ve güneşin çekiciliğini turistlere sunmak yeterli olmamaktadır. Bu yüzden turizmde doğal güzellikler ve yerel kültürün etkisi gittikçe artmıştır. Bu iki unsurun içinde yer aldığı turistik aktiviteler daha fazla tercih edilmektedir. İnsan hayatında doğanın değerinin artmasıyla, doğal alanlarda yapılacak faaliyetlerin saygı ve sorumluluk bilinci dahilinde olması gerektiği vurgulanmaktadır. Turizm sektöründeki bu gelişmeler Ekoturizm kavramının hızla gelişmesine neden olmuştur.

Ekoturizm birçok kuruluş ve uzman tarafından tanımlanmıştır. Ancak genel olarak en çok kabul gören tanım Uluslararası Doğa Koruma Birliği (IUCN)'nin yaptığı tanımdır. Buna göre **Ekoturizm**; doğayı ve kültürel kaynakları anlayarak korumayı destekleyen, düşük ziyaretçi etkisi olan ve yerel halka sosyo-ekonomik fayda sağlayan, bozulmamış doğal alanlara yapılan çevresel açıdan sorumlu seyahat ve ziyaretlerdir.

Ekoturizm kaynaklarının temel bileşenleri doğal alanlar ve yerel kültürdür. Diğer çekicilikler (tarihi eserler, ulaşım, alışveriş olanakları vb.) ise ekoturizmi destekleyen unsurlar olarak görülebilir. Bu bakımdan doğal alanlardaki zenginlik ve yerel kültürün orijinalliyi büyük öneme sahiptir. Ekoturizm yok olan doğaya sahip çıkma ve otantik yerel kültürü yerinde yaşamak ve hissetmek isteğinden doğar.

Ekoturizm hem iç hem de dış turizmi ilgilendiren bir kavramdır. Ekoturizm, şehir yaşamından sıkılan insanlar için kısa mesafeler dahilinde, yabancı turistler için ise uzun süreli seyahatler içine yerleştirilebilecek, doğa ile bütünleşik, farklı aktivite seçenekleri sunar.

Ekoturizm ilkeleri olan bir turizm çeşididir. Bu konuda söz sahibi olan Dünya Turizm Örgütü (WTO)'nün ekoturizmin amaçları ve bileşenlerine yönelik kararları şu şekildedir:

### Ekoturizmin amacı;

- Turizmin doğal ve geleneksel çevreye verdiği tahribatın en alt düzeye indirilmesi,
- Turistlere ve yerel halka doğanın ve geleneksel sosyo-kültürel çevrenin korunmasına yönelik eğitim verilmesi,
- Turizmin yerel halkın ihtiyaçlarının karşılayan, yerel yönetim ve halkla işbirliği içinde gelişen sorumlu bir ticaret olarak özendirilmesinin sağlanması,
- Koruma kapsamındaki (doğal ve sosyo-kültürel) alanların yönetim için kaynak ayrılması,
- Turizmin negatif etkisinin en alt düzeye indirilmesi amacıyla sosyo-kültürel ve doğal çevreye yönelik uzun vadeli takip ve değerlendirme programlarının desteklenmesi,
- Turizmin yerel halkın geçimine katkıda bulunmasını sağlayacak şekilde geliştirilmesinin temini,
- Turizmin gelişiminin yörenin sosyal ve çevresel kapasitesini artıracak şekilde gelişmesinin temini,
- Çevreyle uyumlu, doğal ve geleneksel sosyo-kültürel yaşamla iç içe geçen, yöresel bitki örtüsünü ve yaban hayatını koruyan turizmin alt yapı yatırımlarının gerçekleştirilmesidir.

### Ekoturizmin bileşenleri:

- Biyolojik çeşitliliğin korunmasına katkıda bulunması,
- Yerel halkın refahının gözetilmesi, turistlerin ve yerel halkın bilinçlendirilmesinin sağlanması,
- Küçük ölçekli işletmeler tarafından küçük turist gruplarına hizmet verilmesi,
- Turistlerin ve yerel halkın turizm endüstrisi hakkında sorumlu hareket etmesinin sağlanması,
- Geri dönüşü olmayan kaynakların en düşük düzeyde tüketilmesi,
- Turizm yönetimine yerel düzeyde katılımın önemsenmesi,
- İş fırsatlarının ve mülkiyetin yerel halk lehinde gelişmesinin gözetilmesi olarak tanımlanmaktadır (Web 2).

### **Ekoturizm Çeşitleri**

Ekoturizm faaliyetleri incelendiğinde yaklaşık 25'i geçkin faaliyetin ekoturizm kapsamında değerlendirildiği görülmektedir. Bu faaliyetlerden başlıcaları Tablo 1'de özetlenmiştir.

**Tablo 1:** Başlıca Ekoturizm Faaliyetleri

<b>Ekoturizm Faaliyeti</b>	<b>İçeriği</b>
Doğa yürüyüşü	Doğal alanlarda yapılan uzun ve zorlu yürüyüşler.
Dağcılık	Sarp kayalara tırmanmak ve zirveye ulaşma tutkusunun faaliyete dönüşmesi.
Mağara turizmi	Doğadaki mağaraların gizemlerine olan merak ve keşfetme isteğinin faaliyete dönüşmesi.
Yön bulma	Doğada yön bulma faaliyeti.
Atlı yürüyüşü	At binme tutkusu ile doğa sevgisinin birleşiminden doğan faaliyet.
Doğa bisikleti	Doğa koşullarında bisiklete binme tutkusunun faaliyete dönüşmesi.
Botanik turizmi	Doğadaki bitkileri keşfetme azusunun faaliyete dönüşmesi.
Yayla turizmi	Yaylalardaki geleneksel yaşamın doğa ile bütünleşmesi sonucu ortaya çıkan turizm çeşidi.
Kuş gözlemciliği	Doğadaki kuş çeşitlerinin turistik amaçlı olarak gözlenmesi ve görsellenmesidir.
Yaban hayatı gözlemciliği	Yaban hayatının turistik amaçlı olarak gözlenmesi ve görsellenmesidir.
Foto safari	Gezilir görülen yerlerdeki doğal güzelliklerin fotoğraflamak amacıyla yapılan safari etkinlikleri.
Akarsu turizmi	Rafting, kano ve nehir kayağı etkinlikleri.
Sportif olta balıkçılığı	Doğa ile bütünleşik sportif amaçlı balık avı aktiviteleri.
Hava sporları	Doğal alanlarda yapılan, yamaç paraşütü, yelken kanat, planör, paraşüt, balon etkinlikleri.
Kış turizmi	Dağlık alanlarda yapılan kayak ve rekreasyon etkinlikleri.
Tarım ve çiftlik turizmi	Kırsal alanlarda rekreatif amaçlı yapılan tarımsal etkinlikler.
İzcilik	Özellikle çocuk ve gençlerin bedenlen ve ruhen doğada disipline edildiği ve eğitildiği aktivitelerdir.
Kamp karavan turizm	Doğanın sakinliğinde dinlenme amaçlı yapılan konaklamalar.
Golf turizmi	Sporun doğa ile birleştiği bir çeşit spor aktivitesi.
Gem safari	Doğada bulunan süs taşlarının toplanarak koleksiyon yapma faaliyeti.
Festival turizmi	Doğa veyerel kültür ile bütünleşik festivaller (Yörük festivalleri, deve güreşleri, yünüm (böğet) vb.)

## Dünyada ve Türkiye’de Ekoturizm

Dünyadaki turizm faaliyetleri uluslararası Dünya Turizm Örgütü (WTO) tarafından yönlendirilmektedir.

2002 yılı Birleşmiş Milletler tarafından Dünya Ekoturizm Yılı olarak ilan etmiştir. Bunda ekoturizmin ekonomik gelişme potansiyeline sahip olması ile iyi planlanıp, idare edildiğinde doğal çevrenin korunması için güçlü bir araç olma özelliği taşıması önemli rol oynamıştır. Ekoturizm pazarının giderek büyüdüğü 90’lı yıllarda, 43 milyon Amerikalının ekoturizm faaliyetine katıldığı, Yunanistan’a gelen 3 milyon İngiliz turistin % 19’unun ekoturist olduğu, Fransa’da yılda 15 milyon kişinin trekking yaptığı belirlenmiş, ayrıca Avrupa ülkelerinin pek çoğunun ülke turizmi için ayırdıkları payın önemli bir kısmının bu amaca yönelik harcandığı, yapılan araştırmalarda ortaya çıkmıştır (Batur ve diğ., 2013).

Dünyada bilinen önemli bazı ekoturizm destinasyonları Güney Afrika, Costa Rica, Endonezya, Alaska, Belize, Güney Amerika bölgelerinde bulunur. Bu bölgelere dünyanın bütün ülkelerinden ekoturizm amaçlı ziyaretçiler gelmekte ve her yıl ziyaretçi sayılarında büyük artışlar yaşanmaktadır (Tablo 2).



**Tablo 2.** Dünyadaki Bazı Ekoturizm Destinasyonlarının Ziyaretçi Oranları (Wood, 2002)

Ülke	1990	1999	Artış oranı (%)	Yıllık Artış (%)
<b>Güney Afrika</b>	1.029.000	6.026.000	486	19,3
<b>Kosta Rika</b>	435.000	1.027.000	136	9
<b>Endonezya</b>	2.178.000	4.700.000	116	8
<b>Belize</b>	88.000	157.000	78	6
<b>Ekvador</b>	362.000	509.000	41	3,5
<b>Botswana</b>	543.000	740.000	36	3,1

Dünyada ekoturizm yapılan potansiyel alanlar incelendiğinde Türkiye’nin güney bölgelerinin önemli ekoturizm potansiyeline sahip olduğu görülmektedir (Şekil 1).



Şekil 1. Dünyada Ekoturizm Yapılan Alanlar (Selimoğlu, 2004)

Türkiye’de ekoturizmin temelleri 1956 yılında çıkan 6831 sayılı Orman Kanunu ile atılmaya başlanmıştır. Bu kanunun 25. maddesi ile nadir özellik ve güzellik arz eden sahaların Milli Park rejimine alınması sağlanmıştır. Yine bu madde ile mesire yerleri tesis etme imkanı elde edilmiştir. Milli Park, Av-Yaban Hayatı ve Mesire Yerleri ile ilgili çalışmalar Orman Genel Müdürlüğü bünyesinde uygulanmaya başlanmıştır. VIII. Beş Yıllık Kalkınma Planı’nda ise turizm sektöründeki hedefler arasında yer alarak gündeme oturmuştur.

Türkiye’de ekoturizm kavramı ve faaliyetleri ise özellikle 2002 yılında İstanbul’da kurulan Ekoturizm Derneği ile hızlı bir gelişme göstermiştir. Bu dernek 2006 yılında Türkiye Ekoturizm ve Sürdürülebilir Turizm Derneği adı altında faaliyetlerini yürütmeye devam etmiştir. Bugün ise birçok ilde ekoturizm alanında faaliyet gösteren dernekler bulunmaktadır.

Ekoturizm ulusal ormancılık programında da yer almaktadır. Ulusal ormancılık programının 3.2.1 numaralı stratejisi içinde ekoturizm kavramına yer verilmiştir. Eylem 109’a göre “Hızla kentleşen ve değişen toplumun ormanların sosyal ve kültürel hizmetleri (rekreasyon, kent ormanları, ekoturizm, peyzaj, avcılık, sportif balıkçılık, vb.) ile ilgili talep ve beklentiler ile bu hizmetlerin yerel ve ülke ekonomilerine potansiyel katkıları konusunda envanter, araştırma değerlendirme çalışmalarının gerçekleştirilmesi Doğa Koruma ve Milli Parklar Genel Müdürlüğü’nün koordinasyonunda başarılması gereken birinci öncelikli bir görevdir (Ok, 2008).

Son yıllarda özellikle belediyeler ve sivil toplum kuruluşları ekoturizme yönelik projeler hazırlamışlardır. Yapılan bu çalışmaların Orman ve su İşleri Bakanlığı nezdinde yansımaları olmuş ve Doğa Koruma ve Milli Parklar Genel Müdürlüğü 2012 yılında her il için doğa turizmüne yönelik master planların hazırlanması kararını almıştır.

### **İzmir’de Ekoturizm Potansiyeli**

İzmir ilinin ekoturizm bakımından çekiciliği doğal yapısı ile de sıkı ilişkilidir. İzmir’in doğal yapısı ve iklimi ekoturizm etkinlikleri için son derece elverişlidir. Dağların denize dik olması, kıyıların girintili çıkıntılı olması iklimsel çeşitlilik sağlar. Güneşlenme süresinin uzun olması ve sıcaklıkların Akdeniz Bölgesi’ne göre çok yüksek olmaması İzmir için bir avantajdır.

\* Bu bildiri Orman Mühendisleri Odası adına düzenlenmiştir.

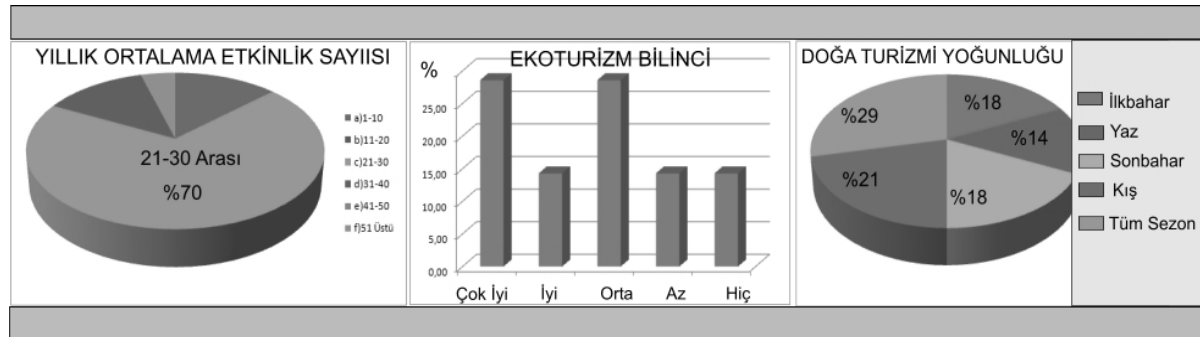
İzmir'in neredeyse tüm ilçeleri yer şekilleri, doğal güzellikleri ve özellikleri, yöresel özellikleri nedeniyle ekoturizm bakımından büyük bir potansiyele sahiptir.

İzmir coğrafi konumu, tarihsel ve kültürel kaynaklarının çeşitliliği ve deniz-kum-güneş temelli kitle turizmine yönelik altyapısıyla geniş bir turizm yelpazesine sahip olmasına karşın, bu turizm potansiyeli yeterince değerlendirilememiştir. Türkiye'nin önde gelen turizm merkezleriyle karşılaştırıldığında İzmir hem arz, hem talep yanlı olarak turizmde geri planda kalmaktadır. İzmir'in ülke turizminden aldığı pay % 4 civarındadır (Anonim , 2010). Bu açığı kapatmak için de alternatif turizm dallarından birisi olan ekoturizmin, planlı bir şekilde geliştirilerek İzmir'deki turizm ekonomisine kazandırılması gerekmektedir. Böylece öncelikle İzmir ekonomisine sonrasında da Türkiye ekonomisine katma değer kazandıracaktır. Bu kapsamda, İzmir'de diğer turizm dallarıyla birlikte ekoturizmi iyi bir planlamayla işlevsel hale getirilerek yerli ve yabancı turistlerin ilgisini bu yönlere çevrilmesi sektörün gelişmesi bakımından önemlidir.

Ödemiş Bozdağlar, Gölcük Gölü, Nif Dağı, Kozak Yaylası, Gediz Deltası Sulak Alanı, Küçük Menderes Deltası, Belevi Gölü, Karaburun Yarımadası, Tire, Balçova-Narlidere Sırtları, Güzelbahçe civarı ve köyleri, Kemalpaşa-Bayındır Ovacık, Karabel, Çiçekli, Şirince gibi birçok alan ekoturizm kapsamında projelendirilebilecek bölgelerdir.

İzmir Valiliği İl Dernekler Müdürlüğü'nün verilerine göre İzmir'de 2012 yılı itibariyle ekoturizm ile ilişkili 235 dernek bulunmaktadır. Bu derneklerden 120'si ekoturizm faaliyetleriyle direkt olarak ilgilidir (Batur ve diğ., 2013).

Ege Bölgesi genel olarak yazları sıcak ve kurak, kışları ise ılık geçtiğinden hemen her mevsim ekoturizm faaliyeti yoğundur. Faaliyetler sıcak yaz aylarında nispeten azalmaktadır (Şekil 2).

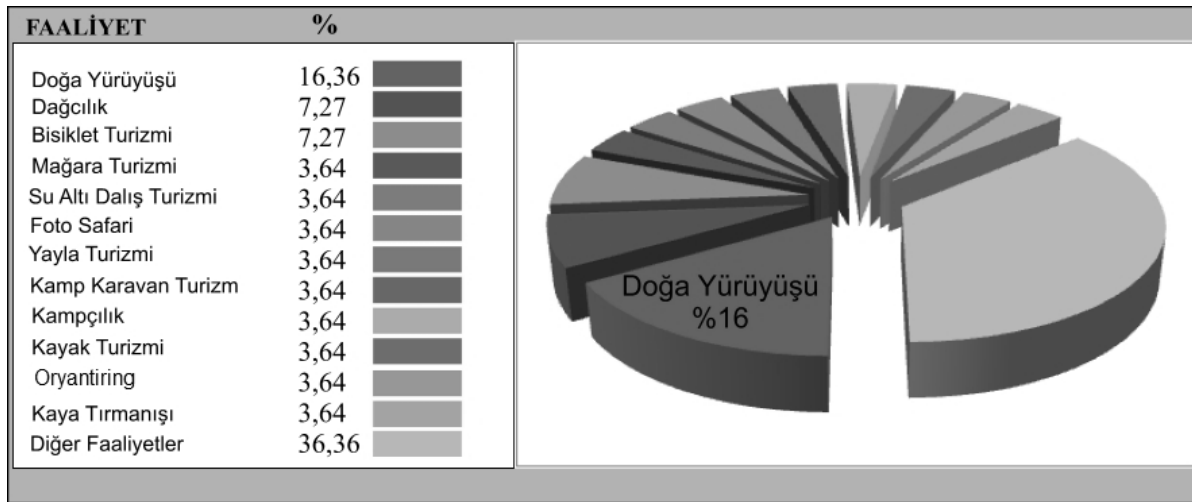


Şekil 2: İzmir'deki Ekoturizm Faaliyetleri ile İlgilenen Derneklere Ait Bazı İstatistikler

İzmir'de ekoturizm ile ilişkili STK'ların projeli çalışmalarının sayısı yeterli değildir. STK'lardan alınan bilgilere göre son 10 yılda belli başlı 5-6 projenin geliştirilebilmiştir. Kurumlar arasında ise bazı belediye ve kaymakamlıklar İZKA'nın da destek vermesiyle ekoturizmle ilgili projeli çalışmalar yürütmektedirler.

Yapılan araştırmalara göre İzmir'deki ekoturizm faaliyetlerinden en yoğunu doğa yürüyüşleridir. STK'lardan alınan verilere göre İzmir ilinde yapılan ekoturizm faaliyetlerinin oransal dağılımı Şekil 3'da görülmektedir.





Şekil 3. İzmir'deki Ekoturizm Faaliyetlerinin Oransal Dağılımı (Batur ve diğ., 2013)

#### İzmir'in İlçelerinde Ekoturizmi Destekleyen Olgular:

Ekoturizmin içerdiği faaliyet çeşitlerine bakıldığında, turizm açısından doğanın; öncelikli çekim kaynağı olma işlevini her zaman sürdürmekte olduğu görülmektedir. Bununla birlikte faaliyetin büyük oranda gerçekleştirildiği yerler olan kırsal alanlarda; doğal faktörler dışında kültürel, dinsel ve tarihi çekiciliklerin belli bir ölçüde bulunması ekoturizme katkısı açısından önem arz etmektedir.

Özellikle tarihi yapılar olarak ifade edilen bina, köprü, kule vb. gibi kültürel değerlerin özgün karakterli olması, tüketimden çok keşfi gerektiren özelliğe sahip olması ekoturizmin değerine katkıda bulunmaktadır. Aynı şekilde tarihi ve arkeolojik değerlerin sergilendiği müzeler de ekoturizme çeşitlilik kazandırmaktadır.

Çeşitli geleneksel özelliklerin gösterimine ve tanıtımına yönelik olarak çeşitli yörelerin içinde veya birbirine yakın yörelerin etkileşim alanındaki noktalarda düzenlenen festival ve panayrlar ekoturizmin bir parçası durumundadır.

İnsanların sinirsel ve bedensel yorgunluklarını gidermek, çeşitli rahatsızlıklarını tedavi amacıyla yaptıkları turizm hareketi olarak ifade edebileceğimiz Sağlık Turizmi de ekoturizm için önemli bir fırsat yaratabilecek alternatif bir alan olarak düşünülebilir.

İzmir ve çevresi ekoturizmi destekleyen birçok özelliğe sahiptir. Civardaki otantik pazarlar, yöresel yemekler ve festivaller de ekoturistlerin ilgisini çekmektedir. Özellikle en sık yapılan ekoturizm aktivitelerinden doğa yürüyüşü ve bisiklet turlarına katılanlar gittikleri yerlerdeki otantik pazarları da ziyaret ederler. Şirince'de şarap, Ödemiş'te köfte, Çiçekli'de kiremitte kaşarlı mantar gibi yöresel ürün ve yemekler ekoturistlerin ilgisini çeken başlıca örneklerdir.

#### İzmir'de Ekoturizm amaçlı kullanılan alanlar:

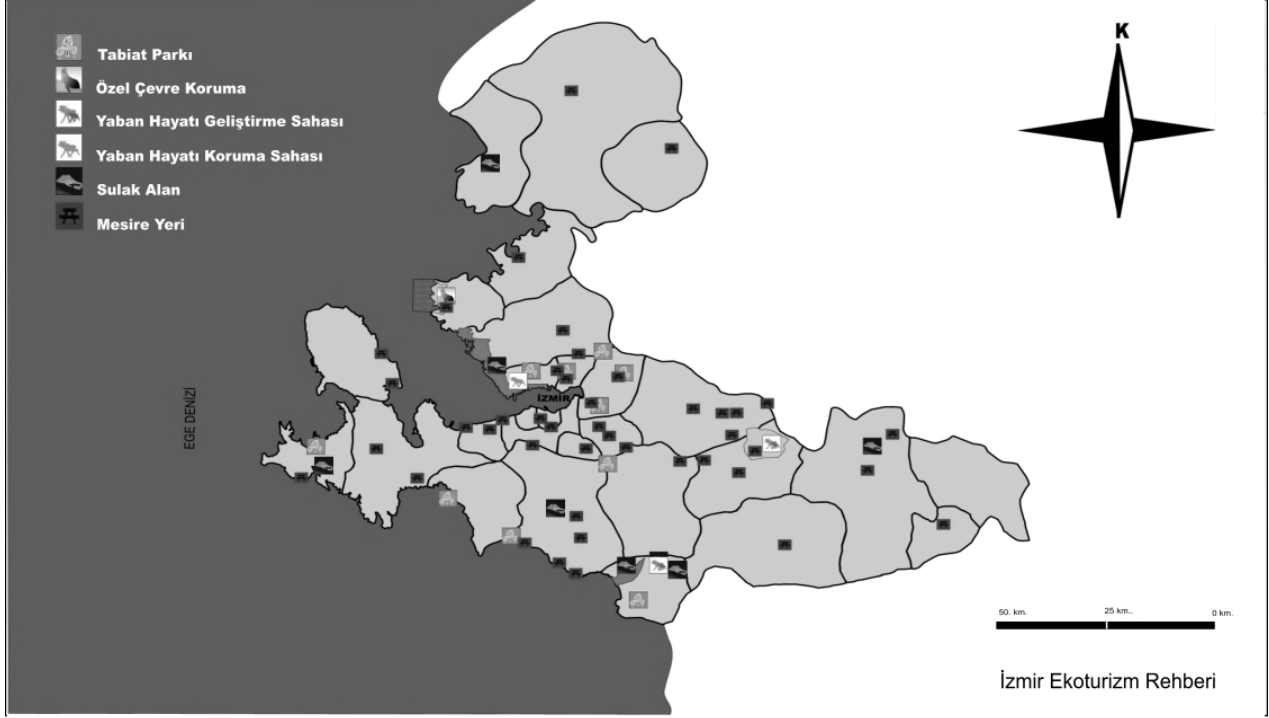
Ekoturizm faaliyetlerinin yapıldığı alanları korunan - statülü ve kontrolsüz – statüsüz alanlar olarak iki başlık altında incelemek mümkündür.

Korunan alanlar, milli parklar, tabiat parkları, tabiat anıtları, tabiatı koruma alanları, doğal sit alanları, sulak alanlar, yaban hayatı koruma ve geliştirme sahaları, özel çevre koruma bölgeleri ve benzeri koruma statüsü bulunan, biyolojik çeşitliliğin, doğal ve bununla ilişkili



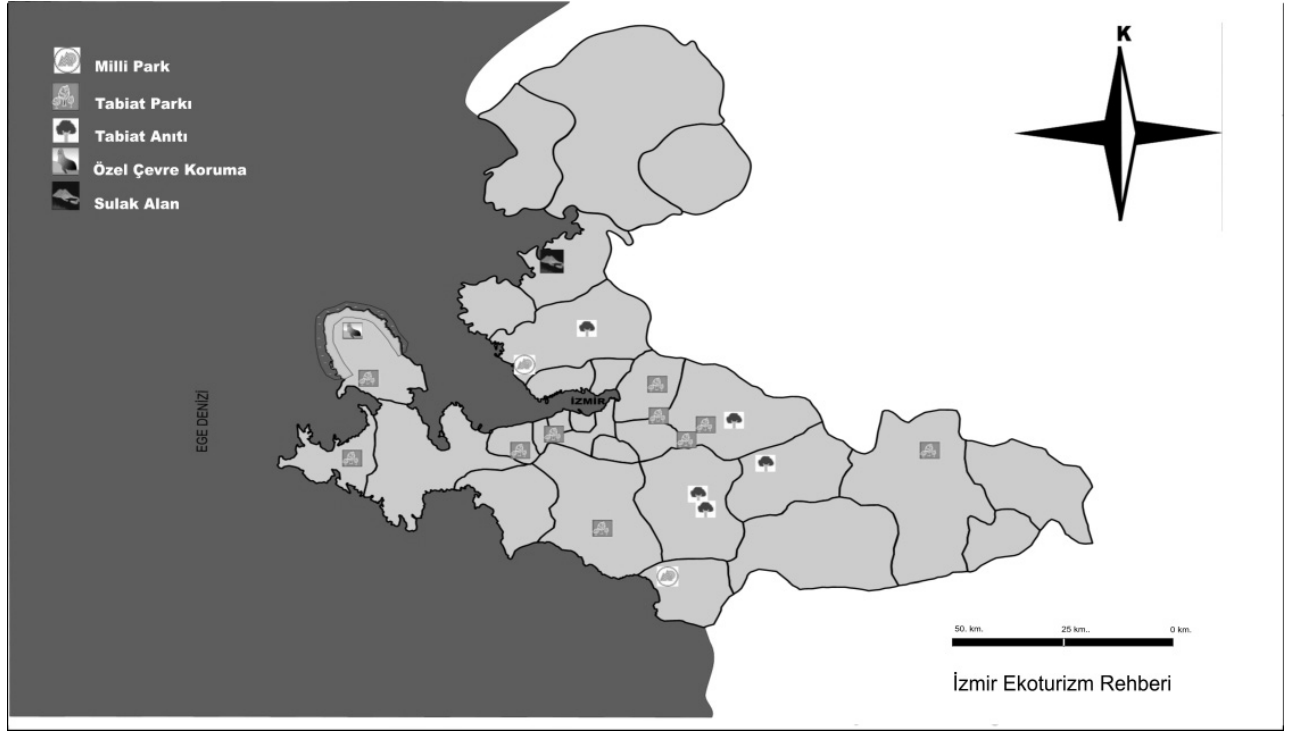
kültürel kaynakların korunması ve devamlılığının sağlanması amacıyla ilgili mevzuata göre tespit edilen ve yönetilen kara ya da deniz alanlarıdır.

İzmir genelinde statü verilmiş 10 tabiat parkı, 1 yaban hayatı koruma sahası, 2 yaban hayatı geliştirme sahası, 8 sulak alan, 1 devlet avlağı, 1 örnek avlak, 58 mesire yeri, 2 kent ormanı ve 1 özel çevre koruma alanı bulunmaktadır (Şekil 4).



Şekil 4: İzmir'deki Korunan Alanlar (Batur ve diğ., 2013)

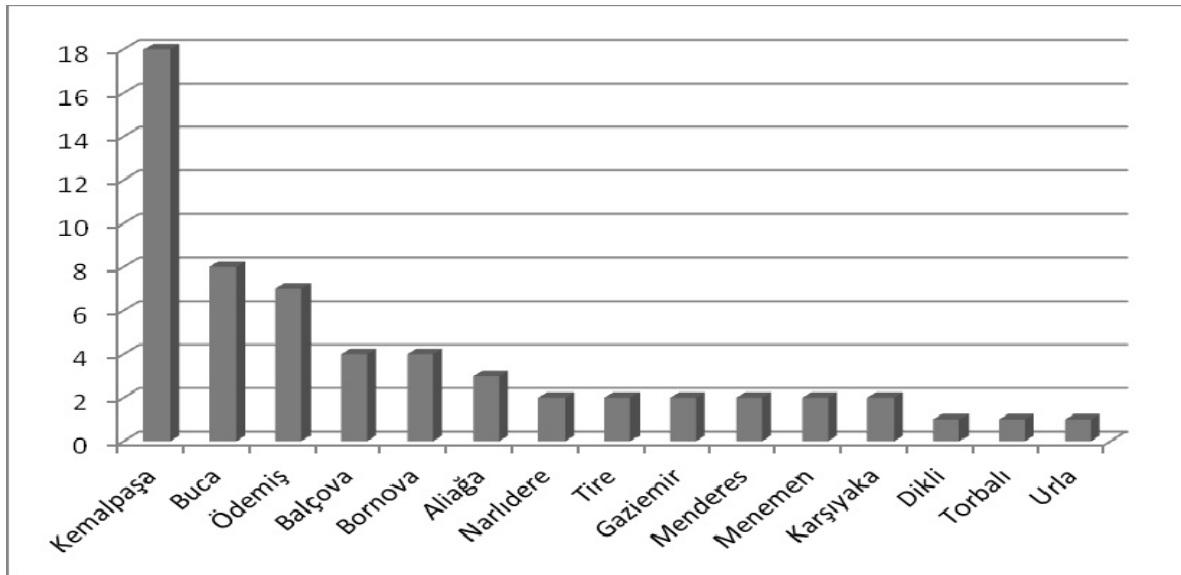
Yönetime tabi olmayan ve henüz statü verilmemiş alanlar da ekoturizm potansiyeline sahip alanlardır. İzmir ilinde bu potansiyele sahip alanlar ise Şekil 5'de verilmiştir.



Şekil 5: İzmir'deki Koruma Potansiyeli Olan Statüsüz Alanlar (Batur ve diğ., 2013)

Milli parklar, tabiat parkları, sulak alanlar, yaban hayatı koruma ve geliştirme sahaları ve avlaklar dışında, özel statüsü olmayan alanlarda da ekoturizm faaliyetleri yapılmaktadır. Özellikle doğa yürüyüşü faaliyetleri çok farklı güzergahlarda gerçekleşmektedir. İzmir genelinde Ege Turizm Derneği tarafından saptanmış yaklaşık 180 civarında yürüyüş güzergahı bulunur. Bu güzergahların tercih edilme sıklığı aynı zamanda güzergah civarındaki doğanın zenginliğine bir işarettir. Güzergah yoğunluğu fazla olan bölgeler doğal güzellik, flora ve fauna yönünden de üstün alanlardır.

İzmir Gençlik Hizmetleri ve Spor İl Müdürlüğü'ne başvurusu yapılarak gerçekleştirilmiş olan son 59 doğa yürüyüşü analizine göre bu aktivite için en yoğun talep alan ilçe Kemalpaşa ilçesidir (Şekil 6).



Şekil 6. Doğa Yürüyüşü Etkinliğinin İlçelere Göre Dağılımı (Batur ve diğ., 2013).

İlerleyen zaman diliminde ekoturizm alanlarına olan talebin artacağı tahmin edilebilir. Statü verilmemiş alanlardaki faydalanmalar arz ve talebin dengelenmesini sağlamaktadır.

Halkın büyük bir kesiminde doğa ile buluşmak şu an için sadece piknik alanlarıyla sınırlıdır. Oysa ekoturizm faaliyetlerinin ve bu amaçla ziyaret edilecek alanların tanıtılması sonucunda talebin daha da artıracığı tahmin edilebilir.

İzmir’de tüm ekoturizm faaliyetlerinin değerlendirilmesi durumunda faaliyetler göre tercih edilen bölgeler Tablo 3’de özetlenmiştir.

Tablo 3. Ekoturizm Faaliyetleri İçin Tercih Edilen Bölgeler

<b>FAALİYET TÜRÜ</b>	<b>Bölge (En fazla talep edilenden itibaren)</b>
<b>Doğa Yürüyüşü</b>	Kemalpaşa (Nazarköy-Yukarıkızılca), Menderes bölgesi (Değirmendere-Özdere), Balçova, Narlıdere, Karaburun, Buca-Kaynaklar
<b>Dağcılık</b>	Kemalpaşa-Dereköy, Ödemiş-Bozdağ, Buca-Kaynaklar, Karşıyaka-Sancaklı köyü, Buca-Kaynaklar
<b>Bisiklet</b>	Güzelbahçe, Kemalpaşa (Nazarköy-Nif Dağı) Karşıyaka-Yamanlar, Menderes-Kavacık, Selçuk, Urla-Yeni Orhanlı-Ürkmez
<b>Mağaracılık</b>	Kemalpaşa, Spil Dağı, Karaburun, Urla, Kurudere Kanyon
<b>Su Altı Dalış</b>	Seferihisar, Foça, Karaburun
<b>Foto Safari</b>	Kemalpaşa (Nazarköy-Nif Dağı), Tire-Kaplanköy, Menemen, Selçuk (Gebekirse)
<b>Yayla Turizmi</b>	Ödemiş (Bozdağ-Gölcük)
<b>Kampçılık</b>	Kemalpaşa, Foça, Seferihisar, Karşıyaka (Yamanlar-Karagöl)
<b>Kayak Turizmi</b>	Ödemiş-Bozdağ
<b>Oryantiring</b>	Menderes Çatalca bölgesi, Foça- Ilıpınar-Kozbeyli, Bergama
<b>Yamaç Paraşütü</b>	Ödemiş, Menderes
<b>Festival Turizmi</b>	Bayındır

### **Ekoturizm Potansiyeline Sahip Olan Bazı Fırsat Alanları:**

#### **Bornova-Buca Gökdere Kanyonu:**

Buca ilçesi Kaynaklar yolundan ulaşılan Gökdere köyü yakınındadır. Bornova ilçesi sınırlarında kalan Gökdere köyü, kanyonun başlangıcında yer alır. Kanyon başlangıcında bulunan geniş düzlük çadırlı kamp alanı, karavan ve piknik alanı için uygun özelliklere sahiptir. Kanyondaki deredeki su akışı (Karapınar Deresi-Gökdere Deresi - İzmir Deresi olarak da isimlendirilir) temmuz ayına kadar devam etmektedir. Bu derenin kıyıları doğa yürüyüşçüleri tarafından yoğun taleple karşı karşıyadır. Kanyon girişindeki kayalıklar kaya tırmanışı için uygundur. Kanyona yakın hakim noktalardan kanyonun ormanla bütünleştiği manzara izlemeye değerdir.





Kızılçam ormanları, maki, asırlık çınar ağaçları, su kaynakları, doğal şifalı bitkiler (kekik, papatya, defne, adaçayı vb.) kanyonun doğal güzellikleri olarak göze çarpar.

### **Bornova-Yakaköy:**

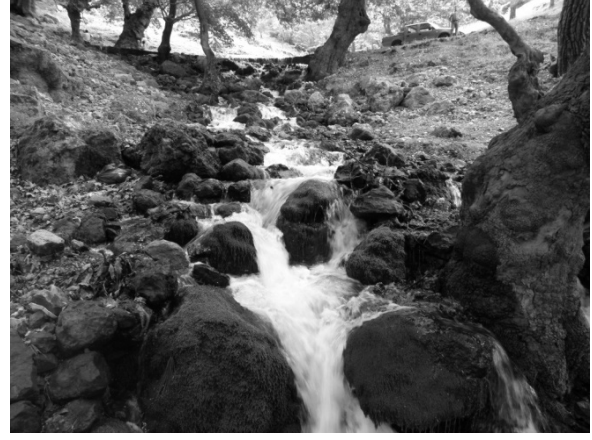
Doğal kızılçam ormanlarıyla kaplı olan Yakaköy civarı İzmir kent merkezine yakınlığı nedeniyle yoğun bir rekreasyon talebiyle karşı karşıyadır.



Yakaköy'de Doğa Koruma ve Milli Parklar Genel Müdürlüğü İzmir Şube Müdürlüğü Orman ve Su İşleri Bakanlığı IV. Bölge Müdürlüğü İzmir Şube Müdürlüğü'nce Tabiat Parkı Planlaması yapılmaktadır.

### **Buca Kaynaklar-Kırıklar-Belenbaşı:**

Bu bölgelerde doğa yürüyüşüne uygun ormanlık alanlar bulunmaktadır. Alan su kaynakları açısından zengin, doğal özellikleri de ekoturizme uygundur.



Buradaki köyler ekoturizmin önemini kavramış ve köylüler tarafından ekoturizm faaliyetlerinde etkin rol alınmaktadır.

Bölge, kaya tırmanışı ve çadırli kamp alanı olarak dağcılar tarafından aktif olarak kullanılmaktadır.

Kırıklar köyüne 8 km mesafede, yöresel adı “Deliahmet’in Yeri” olarak bilinen ve 1.032 m yüksekliğindeki alan kamp-karavan turizmi için uygun özellikler taşımaktadır. Alanda doğal su kaynakları bulunmaktadır. Alanda karaçam ve asırlık ardıç ağaçları vardır.

Kırıklar köyüne 10 km mesafede halk dilinde “Yörük Düzluğu” olarak bilinen ve 1050 m yüksekliğinde yayla turizmine uygun potansiyel alan belirlenmiştir. Alanın çevresinde asırlık Karaçam ağaçları, şakayık-ayı gülü (*Paeonia peregrina*), yol boyunca adaçayı bulunmaktadır.

Kırıklar-Kaynaklar-Karaağaç-Belenbaşı köyleri arasında Atlı Doğa Yürüyüşü ve Bisiklet turizmi için uygun potansiyel alanlar bulunmaktadır.

### **Kemalpaşa-Sütçüler-Bespınar-Ansızca:**

İzmir-Ankara karayolundan Kemalpaşa-Sütçüler-Bespınar köyelerine ve Bespınar kanyonuna ulaşım mümkündür. Kemalpaşa’dan Ansızca köyüne ve Ansızca kanyonuna ulaşım mümkündür.

Bu bölgedeki Bespınar ve Ansızca kanyonları doğa yürüyüşçülerinin tercih ettikleri ve aktif olarak kullandıkları yürüyüş parkurlarıdır. Bölgede doğal su kaynaklarının olması, yürüyüşe uygun orman yapısı ve doğal güzellikleri doğa tutkunlarını çekmektedir.

Yoğun su akışı nedeniyle ilkbahar ve kış aylarında yürüyüş yapılamamakta, sonbahar ve yaz ayları tercih edilmektedir. Parkur boyunca dağcı gruplar ve doğa yürüyüşçüleri Ansızca köyünü durak noktası seçmekle köy ekonomisine katkı sağlamaktadırlar.





Ansızca Kanyonu tabiat anıtı olarak değerlendirilebilir niteliklere sahiptir.

Kamp-karavan turizmi, bisiklet turizmi, atlı doğa gezisi, kaya tırmanışı, botanik turizmi, foto safari, yaban hayatı (fauna) gözlemciliği (Anadolu kartalı, şahin vb. gözlemlenebilir) için uygun potansiyel alanlar tespit edilmiştir.

### **Kemalpaşa-Nazarköy-Dereköy:**

Kemalpaşa-Torbalı karayolu üzerindeki Nazarköy nazar boncuğu üretimiyle tanınmış bir köydür. Ekoturistlerin gruplar halinde ya da bireysel olarak ziyaret ettikleri ve alışveriş yaptıkları bir köy haline gelmiştir. Yerel halk yerel ürünler pazarının ekoturizm faaliyetleriyle olan kombinsayonunu sağlamıştır. Bu bakımdan model bir köydür. Boncuk dışındaki diğer yöresel ürünlere yönelik faaliyetler geliştirilebilir.



Nazarköy yakınındaki Nif Dağı çıkışında Kurudere kanyonu yer almaktadır. Doğa yürüyüşçüleri Nazarköy'den başlayarak Kurudere Kanyonu boyunca 10 km'lik bir parkurda yürümektedirler. Kanyon girişinde kamp-karavan turizmi için uygun potansiyel alanlar mevcuttur. Kanyon boyunca ve Nif Dağında botanik turizmi, fauna gözlemciliği, foto safari, atlı doğa yürüyüşü, izcilik, kuş gözlemciliği faaliyetleri gerçekleştirilebilir.

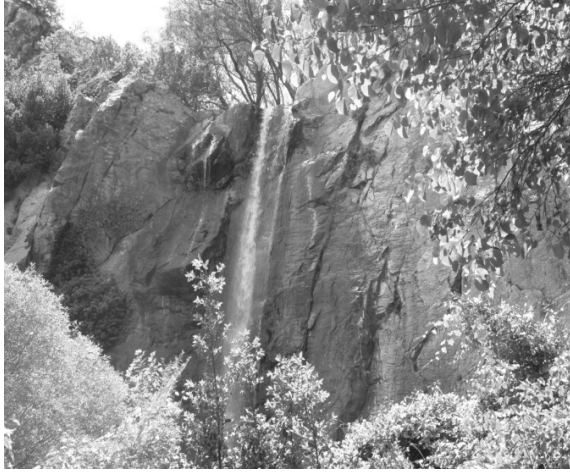
Dereköy Mahmut Dağı'nın eteklerinde yer almaktadır. Dereköyün 1 km ilerisinde dağcı grupların kamp ve kaya tırmanışı yaptıkları bölge bulunmaktadır. Burada yeni başlayanların eğitim çalışmalarını gerçekleştirdiği alanlar ile profesyonellerin tercih ettiği kaya tırmanış noktaları bulunmaktadır.

Dereköy ve Mahmut Dağı civarındaki alanlarda botanik turizmi, fauna gözlemciliği, foto safari, atlı doğa yürüyüşü, bisiklet turizmi, izcilik, kuş gözlemciliği faaliyetleri gerçekleştirilebilir.

### **Menemen-Suuçan Şelalesi:**

Suuçan Şelalesine Menemen-Çukurköy ve Aliğa Karakuzu köyü üzerinden ulaşmak mümkündür. Şelale yaklaşık 34 m yüksekliğinde, İbrim Deresi üzerinde bulunmaktadır.

Suuçan Şelalesi civarında meşe, çitlenbik, menengiç, çam ve çınar ağaçları görülmekte olup zengin bitki örtüsüne sahiptir. Bölgede çadırli kamp alanı için uygun bölgeler mevcuttur. Görsel olarak ayrıcalıklı özelliklere sahip olan alan Tabiat Anıtı adayı olarak değerlendirilebilir.



### **Ödemiş-Bademli-Gölcük-Bozdağ-Birgi:**

Ödemiş ilçesinden veya Tire ilçesinden devlet karayolu ile Bademli beldesi'ne ulaşılır. Beldede haziran ayında Kiraz Festivali düzenlenmektedir. Belde içerisinde festival alanı, piknik alanları, çadırli kamp alanları düzenlenmiş ve ziyaretçilerin hizmetine sunulmuştur.

Bademli beldesinden başlamak üzere 3 adet doğa yürüyüşü parkuru belirlenmiş olup, bu parkurlar doğa yürüyüşçüleri tarafından aktif olarak kullanılmaktadır. Cevizli Dağ 1.200 m, Mum Kayası 1.650 m ve Hacetedede 1.831 m yüksekliğinde parkur bitiş noktalarını oluşturmaktadır.

Yaz kış akan Bademli Deresi üzerinde farklı yüksekliklerde 3 adet şelale bulunmaktadır. Bu şelalelerden en büyüğü 10 m yüksekliğindedir.





Beldede agro turizm, atlı doğa yürüyüşü, foto safari, bisiklet turizmi yapılabilir. Beldenin içerisinde iki adet tarihi camii ve meydandaki asırlık çınar ağacı görülmeye değer kaynaklardır.

Bademli beldesi sınırlarında Mum Kayası yakınlarında çok az paraşütçü tarafından bilinen ve tercih edilen 1.412 m yüksekliğinde Yamaç paraşütü atlama noktası tespit edilmiştir. Belediye paraşütçülerin atlama noktasına ulaşımına yardımcı olmaktadır. Bu alanda dağ lalelerini de görmek mümkündür.

Ödemiş-Bozdağ İzmir ilinde tek kış turizminin yapılabildiği bir bölgedir. Bunun haricinde yamaç paraşütü, doğa yürüyüşü, kaya tırmanışı, foto safari, dağ bisikleti vb. faaliyetlerin gerçekleştirilebileceği geniş bir potansiyele sahiptir.

Ödemiş-Gölcük Yaylası ismini Gölcük Gölünden almıştır. Karaçam ağaçlarından oluşan orman yapısına sahiptir. Ayrıca ekonomik değeri yüksek kestane ağaçları da bulunmaktadır. Yaylada kamp-karavan, doğa yürüyüşü, bisiklet, yayla turizmi, sportif olta balıkçılığı, kuş gözlemciliği, foto safari, botanik turizmi, fauna gözlemciliği, atlı doğa yürüyüşü, izcilik faaliyetlerinin gerçekleştirilebileceği bir bölgedir.



Bölge yapısı itibariyle Temalı Tabiat Parkı adayı olarak DKMP Genel Müdürlüğü'nün ilgili birimleri tarafından incelenmektedir.

Birgi Aydınogulları Beyliği'nin başkenti olması nedeniyle çok zengin bir tarihi ve kültürel mirasa sahiptir. İlçede ilk göze çarpan geçmişten gelen düzenli ve intizamlı bir yapılaşmanın yerleşimin olduğudur. Sokakları temiz ve civarındaki doğa ile uyumlu bir yapıya sahiptir. Zamanın ünlü alimlerinden Birgivi Mehmet Efendi'nin ve Gazi Emir'in mezarlarının burada

bulunması nedeniyle inanç turizminin yoğun olduğu bir bölgedir. Bölge agro turizm, atlı doğa yürüyüşü, foto safari, bisiklet turizmi için potansiyele sahiptir.

### **Menderes Deliömerli-Yeniköy ve Değirmendere-Ataköy (Karacadağ civarı):**

Menderes-Gümüldür kara yolundan Deliömerli köyüne ulaşım mümkündür. Deliömerli köyünün yaklaşık 1 km uzağında kayaya oyulan tek Roma hamamı olduğu söylenen antik bir hamam bulunmaktadır. Fakat hamam herhangi bir koruma statüsüne konulmamış ve yöre halkı tarafından çeşitli amaçlar için kullanılmaktadır. Kültür ve Turizm Bakanlığı ile Orman ve Su İşleri Bakanlığı işbirliği ile koruma ve alanın çevresini kullanmaya yönelik projeler geliştirilebilir.



Menderes-Deliömerli-Yeniköy çevresinde kamp-karavan, bisiklet, atlı doğa yürüyüşü yapılabilecek alanlar bulunmaktadır. Bölgede su kaynakları mevcuttur.



Menderes-Değirmendere-Ataköy (Karacadağ civarı) bölgesinde çam ağaçları, çınar ağaçları, kayalıklar peyzaj değeri yüksek estetik bir doğal güzellik sunmaktadır. Karacadağ içerisindeki yollar bisiklet turizmi ve atlı doğa yürüyüşü faaliyetleri için elverişlidir. Vadi içerisinde akan bir dere ve dere üzerinde küçük şelaleler bulunmaktadır. Dere boyu doğa yürüyüşçülerinin tercih ettiği özelliklere sahiptir.

Karacadağ içerisindeki yollar ve dere kenarında kamp-karavan turizmi için uygun noktalar tespit edilmiştir. Ayrıca bölgede fauna gözlemciliği, izcilik, oryantiring faaliyetleri de gerçekleştirilebilir.

### **Karaburun-Mordoğan-Sarpıncık-İris Gölü:**

İzmir-Çeşme karayolu veya otoyolunun Karaburun ayrımından ulaşmak mümkündür. İzmir'e uzaklığı nedeniyle Karaburun'a bağlı birçok köyün dokusu bozulmamıştır. Köylerin çoğu deniz ve doğa manzarasına sahip olduğundan ilgi çekici özelliklere sahiptir. Köy yollarında bisiklet turizmi, atlı doğa yürüyüşü faaliyetleri gerçekleştirilebilir. Köylerde ev pansiyonculuğu geliştirilerek yöre halkına ekonomik destek sağlanabilir.

\* Bu bildiri Orman Mühendisleri Odası adına düzenlenmiştir.



Yarımadanın çevresinde Akdeniz Fokunu görmek mümkündür. Mordoğan ve Sarpıncık'ta Akdeniz Foklarının yavrulama mağaraları bulunmaktadır. Bu bölgeler Çevre ve Şehircilik Bakanlığı ile Orman ve Su İşleri Bakanlığı işbirliğiyle projelendirilerek koruma altına alınabilir.

Karaburun Yarımadası sualtı dalış sporu için tercih edilen bir bölgedir. Ayrıca, Karaburun Yarımadası kıyıları deniz çayırları (*Posidonia oceanica*) açısından zengindir.

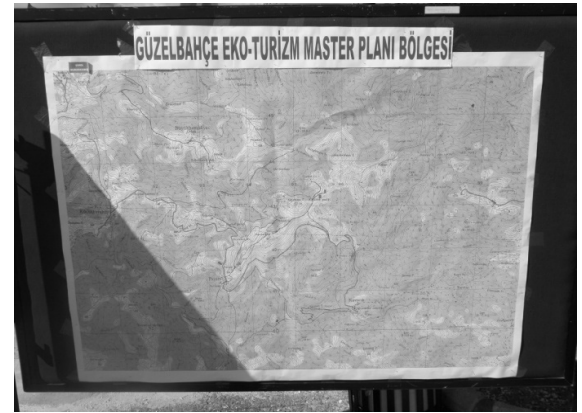


Karaburun- Ildır yolu üzerindeki İris Gölü Sazlığı dikkat çekici özelliklere sahiptir. Göl farklı kuş türlerinin barındığı bir alandır.

### **Güzelbahçe-Payamlı-Küçükkaya-Çamlı:**

Çalışmalarının yürütülmesi sırasında Güzelbahçe Belediyesi'nin Payamlı-Küçükkaya-Çamlı köylerine yönelik ekoturizmin geliştirilmesi için proje çalışmaları yapıldığı tespit edilmiştir. Bu konuda proje ekibinden destek istenmiştir.

Güzelbahçe Belediyesince çalışmaları sürdürülen ve Güzelbahçe'nin üç köyünü kapsayan bu proje içerisinde; ev pansiyonculuğu, doğa yürüyüş parkurları, bisiklet parkurları, oryantiring sahaları, kamp-karavan alanları, festival turizmi vb. yönelik çalışmalar yer almaktadır. Bölgenin turistik yerleşim yerlerine ve kent merkezine yakınlığı önemli bir avantaj olarak görülebilir.



Yerel yönetimin ve yöre halkının ekoturizm faaliyetlerine yönelik geliştirmeye çalıştığı projelerin desteklenmesi halinde bölgedeki ekoturizm canlılık kazandırılması mümkündür.

**Narlıdere-Altınvadi (Alionbaşı Deresi):**

Altınvadi Narlıdere ilçesinin merkezine çok yakın olması, yerleşimin bitişiğinde ormanlık alanın başlaması ve doğal özelliklerinden dolayı ekoturizm potansiyelinin üst düzeyde olduğu bir bölgedir.

Narlıdere Kaymakamlığı tarafından bu bölgeyi de kapsayan ekoturizm sektör analizi çalışması yapılmıştır. Altınvadinin ekoturizm potansiyeli belirlenmiştir.



Alanda proje ekibimizce yapılan arazi çalışmalarında dağ bisikleti, foto safari, atlı doğa yürüyüşü faaliyetlerinin gerçekleştirilebileceği uygun alanlar tespit edilmiştir. Bölgenin Temalı Tabiat Parkı adayı olarak incelenmesi DKMP GM yapılmaktadır.

**Tire-Sarılar-Çeşme Başı ve Subaşı Bölgeleri:**

Tire ilçesinin Sarılar köyü hudutlarında bulunan Çeşmebaşı ve subaşı mevkilerinde yaşları 500'ün, dip çevreleri ise 10 m.'nin üzerinde anıt niteliği taşıyan birçok çınar ağacı bulunur. Ağaçlar bir meşcere oluşturmuşlardır. Fiziksel olarak da önemli boyutlara ulaşmış olan bu ağaçlar görülmeye değerdir.



İçinde su kaynakları da mevcut olan alanlara araçla ulaşım için uygun yol bulunmamaktadır. Bölge keşfedilmemiş bir doğa güzelliğine sahiptir. Bu alanlar tabiat anıtı statüsü verilip, gerekli koruma önlemleri alınarak ekoturizm faaliyetlerine açılabilir özelliktedir.

### **Kemalpaşa-Ovacık-Kayrak-Çatalköprü Bölgesi:**

Bölgede birçok anıtlaşmış yaşlı kestane ağacı bulunmaktadır. Ovacık köyü yakınındaki mesire alanının civarındaki doğal ormanlarda bulunan anıtlaşmış kestane ağaçları ve karışık ormanlar bölgede nadir görülen bir yapıya sahiptir. Aynı zamanda araştırma ormanı ve yaban hayatı geliştirme sahası olarak da ayrılmış olan bölge ekoturizm faaliyetleri için uygundur.

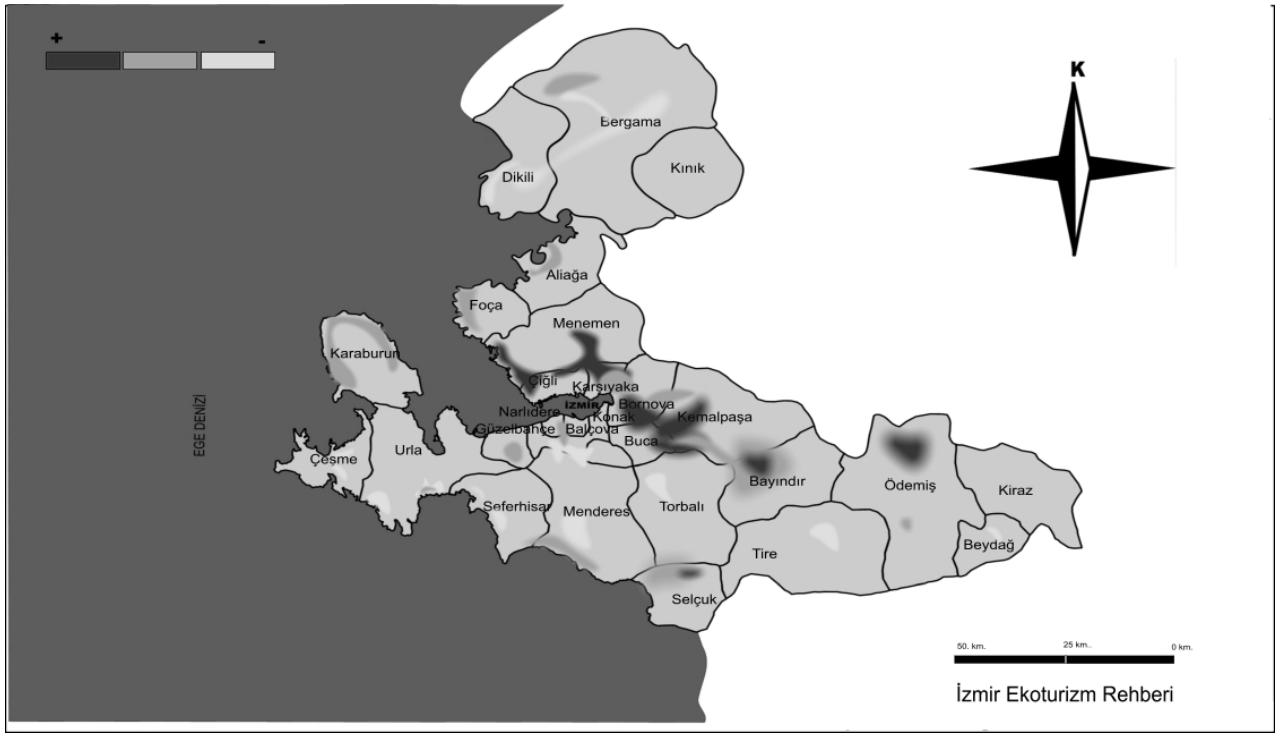
Ovacık köyünden Sinancılara ait olan dere yaz kış akış gösterir. Derenin bulunduğu vadide yürüyüş güzergahları bulunmaktadır. Yamaçlardan dere içine ulaşımı sağlayacak doğal yapıya uygun patika yollar manzaranın daha iyi görülmesini sağlar. Dere içinde inşa edilebilecek doğal malzeme ile düzenlenmiş göletlerde sportif olta balıkçılığını geliştirmek mümkündür. Yine Kayrak köyü ve Çatalköprü civarında doğa yürüyüşü ve sportif olta balıkçılığını geliştirmek üzere uygun alanlar bulunmaktadır. Ovacık bölgesi lokal iklim yapısı itibarıyla botanik turizmine yönelik bir arboretum kurulması için elverişlidir



### **Ekoturizm İçin Öncelikli Yatırım ve Planlama Alanları:**

Ekoturizm konusunda talepler ve öncelikli alanlar analiz edildiğinde bazı bölgeler öne çıkmaktadır. İzmir ilinde ekoturizm alanlarının yoğunlaştığı bölgeler Şekil 7'de görülmektedir.





Şekil 7. İzmir İlinin Ekoturizm Bölgeleri (Batur ve diğ., 2013)

Ekoturizm ile ilgili yapılan yerel projelerin değerlendirilmeye dahil edilerek altyapı oluşturan bölgeler incelendiğinde ise sektörel bazda desteklenmesi gereken öncelikli bölgeler sıralaması Tablo 4.'de özetlenmiştir. Bu bölgeler için üretilen teorik ekoturizm projelerinin uygulamaya dönüştürülmesi kent insanı ve dışarıdan gelen ekoturistler için farklı turizm alternatifleri sunacaktır.

Tablo 4. İzmir İlindeki Ekoturizm Çeşitleri ve Önemli Bölgeler (Batur ve diğ., 2013)

		ÖNCELİK		
		(+)	(-)	(-)
		1. Derece Önemli	2. Derece Önemli	3. Derece Önemli
TALEP	(+)	<b>Doğa Yürüyüşü</b> Kemalpaşa (Nazarköy, Nif) Buca (Kaynaklar), Güzelbahçe (Köyleri), Karşıyaka (Yamanlar, Karagöl), Narlidere (Altınvadi),	Bayındır (Ovacık), Bornova (Çiçekliköy, Yakaköy), Bergama (Kozak), Menderes (Özdere, Gümüldür, Değ.) Bozdağ (Gölcük)	Karabağlar (Kavacık) Seferhisar (Sığacık, Ürkmez) Selçuk (Efes, Keçikalesi, Şirince)
	<b>Dağcılık</b>	Buca (Kaynaklar) Ödemiş (Bozdağ)	Karşıyaka (Yamanlar)	Kemalpaşa (Nif Dağı)
	<b>Bisiklet Turizmi</b>	Karşıyaka (Yamanlar Dağı) Güzelbahçe (Yaka Mah.)	Çeşme (Alaçatı), Seferhisar (Seferhisar, Ürkmez), Menderes (Özdere, Gümüldür)	Beydağ (Merkez -Beyköy) Buca (Kaynaklar, Belen Kırıklar), Bornova (Çiçekliköy, Kayadila,...
	<b>Mağara Turizmi</b>	Kemalpaşa (Kurudere Kanyonu) Karaburun	Urla	Karabağlar (Kavacık)

## Şehir Parkları, Kent Ormanları ve Ekoturizm

Ekoturizm insanların doğaya olan ihtiyacından ve otantik kültüre olan ilgisinden doğan bir turizm çeşididir. Bu ihtiyaç özellikle büyük ve kalabalık kentlerin civarında bulunan doğal alanlar üzerinde büyük bir baskı kurar. Kent yaşamından bunalan insanlar buldukları yerdeki en yakın doğal alanlara akın ederler. Bu yoğun talep zaten kısıtlı ve bir o kadar değerli olan doğal ve kültürel yapıları yıpratır; kimi zaman da yok edebilir. Doğal alanlara çok yoğun ve bilinçsizce ziyaretler ekoturizmin ilkeleriyle ters düşebilir. Kent içi yeşil alanlar doğal alanlara olan bu baskıyı hafifletici niteliğe sahiptir. Büyük şehir parkları ve kent ormanları kısa süreli rekreatif faaliyetler için oldukça kullanışlıdır. Bu noktada şehir içindeki yeşil alanların niteliği, büyüklüğü ve dağılımı son derece önemlidir.

Dünya'daki modern şehirlerin dokusu incelendiğinde şehirlerin iç kısımlarında doğal ormanları andıran büyük şehir parklarının bulunduğunu görülür. Kent insanları yaşadıkları yerin yakınındaki bu parklardan ve kent ormanlarından günlük olarak faydalanabilirler. Bu alanlar özellikle uzak yerlere gidemeyen yaşlı insanların ve çocukların kolayca ulaşabilecekleri alanlardır.

Orman dokusu olan büyük alanlar şeklindeki bu parkların örneklerini NewYork, Viyana, Münih, Roma gibi kentlerde görmek mümkündür (Tablo 5). Muntazam düzenlenmiş bazı parklar ise yurtdışından gelen turistlerin de ilgi odağı olmaya adaydır.

Tablo: 5 Dünyadaki bazı şehir parklarının özellikleri

Park/Orman	Kuruluş yılı	Alanı (Ha)	Yıllık ziyaretçi
Central Park-Manhattan	1857	340	37.500.000
Villa Ada/Roma	1878	182	-
Englischer Garten/Münih	1789	370	-
Schönbrunn/Viyana	-	240	-



Central Park/NewYork/Manhattan

Yasalarımıza göre şehirlerde kişi başına düşen yeşil alan miktarlarının  $10 \text{ m}^2$ ' den az olmaması gerekir. Ancak fiili durum itibarıyla bu rakam bütün büyük şehirlerimizde daha düşüktür. 1991-1992 verilerine göre Avrupa ülkelerinin fiili durumu incelendiğinde, kişi başına düşen yeşil alan miktarlarının ülkemizdekinden daha fazla olduğu görülür (Tablo 6).

\* Bu bildiri Orman Mühendisleri Odası adına düzenlenmiştir.



Tablo 6: Bazı Ülkelerde Kişi Başına Düşen Yeşil Alan Miktarları (EMÜR H. S., ve ONSEKİZ D. 2007'den uyarılama)

Ülke	Şehir	Kişi başına düşen yeşil alan miktarı (m <sup>2</sup> )
Hollanda	Amsterdam	45-50
İsveç	Stokholm	107
Almanya	Frankfurt	154
	Stutgard	153
	Hannover	112
ABD	Washington	50
	Bristol	49
	Budapeşte	37
Türkiye	Ankara	2,3
	İstanbul	2,1
	İzmir	2,8

Günümüzdeki güncel bilgiler incelendiğinde ise kişi başına düşen yeşil alan miktarları; İzmir'de 8 m<sup>2</sup> (www.izmir.bel.tr), İstanbul'da 6,05 m<sup>2</sup>, (www.ibb.gov.tr), Ankara'da 18,76 m<sup>2</sup> (www.ankara.bel.tr) ulaşmış gözükmektedir.

Şehirlerdeki yeşil alan miktarlarının rakamsal olarak son 20 yılda en az 4-5 katına çıkmasına rağmen şehir içindeki birçok yeşil alanın inşaat izinleriyle gündeme gelmesi son derece ilginçtir.

Şehir yaşamında yer alan yeşil alanların miktarından daha önemlisi de niteliğidir. Yeşil alanlar ne kadar ormanın doğal dokusuna yakın olursa kent yaşamını hafifletmekte o kadar etkilidirler. Küçük parklar, çim alanları, küçük çiçek bahçeleri görsel nitelikten öteye gidemezler. Bu tip küçük ve parçalı yeşil alanlarda genellikle boylu meşcereler olmadığından halkın doğaya özlemine giderici fonksiyonlara sahip değildirler. İzmir'de 3.174 ha. yeşil alan bulunmakta ancak küçük parçalar halinde ve boylu ağaçlardan yoksun bu alanlar yapıların arasında kaybolup gitmektedir. Bu bağlamda İzmir denince akla gelen en önemli yeşil alan Fuar alanı bile bu niteliklerinden yoksun hale gelmiştir. Zira fuar alanı içindeki yapılar ve en önemlisi yer altı otoparkı, nitelikli yeşil alan özelliklerini bozmaktadır.

Son zamanlarda gündeme sıkça gelen bir yapı da Kent Ormanlarıdır. İzmir'de Narlıdere/İnciraltı Mevkiisinde 1999 yılında bir adet kent ormanı tesis edilmiştir. Daha önceleri moloz döküm sahası olarak kullanılan 200 ha'lık bu alandaki ağaçlar henüz yeterince gelişmemesine rağmen il içindeki en büyük yeşil alandır. Yine Bornova'da yeni düzenlenen Homeros Vadisi Rekreasyon Alanı kent halkının bazı rekreasyonel taleplerine cevap verebilecek nitelikte olan alanlardan birisidir. Bornova/Çiçekli sırtlarında tesis edilen Kent Ormanı ise şehir dışında olduğundan toplumun kent dokusuyla bütünleşemez, günebirlik ihtiyaçlara cevap veremez niteliktedir.

İzmir'de yeşil alanların dağılımı da son derece düzensizdir. Yeni imara açılan yerlerde yeşil alan dağılımı kısmen ihtiyaca yönelik iken eski yerleşim yerlerindeki yeşil alanlar sbu planlamadan yoksundur.

Tüm bu olumsuzluklara karşın gelişmekte olan şehirler gibi İzmir de bir şansa sahiptir. Son günlerdeki kentsel dönüşüm projeleri ile kısmen de olsa yeşil alan kazanım fırsatı doğmuştur.

\* Bu bildiri Orman Mühendisleri Odası adına düzenlenmiştir.

Bu fırsatın iyi kullanılması halinde bazı iyileşmeler sözkonusu olabilir . Zira gittikçe büyüyen inşaat yapıları planlamayı düzeltilemez kılmaktadır. Bu nedenle yeşil alan projeleri uzun dönemli stratejilerle mutlak koruma altına alınmalıdır. Yasal düzenlemelerin kalıcı olabilmesi bakımından ise korumanın toplumda bir kent kültürü olarak oturmasını sağlamak amaç ve hedefler içinde yer almalı, bunun için stratejiler geliştirilmelidir.

Yeşildere ve civarı kentsel dönüşüm kapsamında İzmir'e büyük yeşil alan kazandırma fırsatına dönüşebilecek yerlerden birisi olarak göze çarpar. Ayrıca Yeşildere Karayolu Adnan Menderes Hava Limanı'nı kent merkezine bağladığından stratejik bir öneme sahiptir. Havaalanından kent merkezine giden yerli ve yabancı turistlerin İzmir algısını etkiler. Bu yüzden planlama çalışmalarında görsel nitelikleri en kısa sürede düzeltilmesi gereken kritik alanlardan birisidir. Dere tabanının uygun toprak yapısı ve su rejimi yeşillendirme çalışmalarına elverişlidir. Buca Kavşağından Basmane-Tepecik kavşağına kadar olan kısımda karayolunun sağından ve solundan belli mesafelerde alınacak bir zon ağaçlandırılarak şehrin yeşil alanlarına katılmalıdır. Bu alan aynı zamanda bir rekreasyon alanı olarak da değerlendirilebilir.

Kent içindeki yeşil alanların rekreasyon faaliyetleri için kullanma şekli de son derece önemlidir. Bu alanlar halka açık, mümkün olduğunca kuş türlerini ve küçük hayvanları da barındırabilecek şekilde düzenlenmelidir. Kent içi yeşil alanlarda ateşli piknik gibi aktiviteler yapılmamalıdır.

### **Sonuç ve Öneriler:**

- Ekoturizm master planları hazırlanmalıdır.
- Potansiyel ekoturizm alanlarında yeni statü ilanları ile birlikte koruma ve kullanma planları yapılmalıdır.
- Ekoturizm alanlarının tanıtım faaliyetlerine önem verilmelidir.
- Okullarda toplumsal çevre bilincini geliştirmek amacıyla seçmeli dersler okutulmalıdır
- Ekoturizmde öne çıkmış bölge ve köylerden gelişmekte olanlardan birkaçı pilot bölge olarak seçilmeli ve yatırımlar yapılmalıdır.
- Ekoturizm bölgelerindeki otantik pazarlar desteklenmelidir.
- Doğal alanlara baskıyı azaltan kent içi yeşil alanların miktarı ve niteliği artırılmalı, mevcut yeşil alanların başka amaçlar için kullanılmasını engelleyici uzun vadeli tedbirler alınmalıdır.

### **KAYNAKLAR**

ANONİM, 2010; İzmir Kalkınma Ajansı, İzmir Bölge Planı 2010-2013.

BATUR M., BİNBOĞA G., BİNBOĞA H., KÜÇÜKAHMETLER Ö., YARDIMCI E., ÇOLAK A., KOCABAŞ A., 2013; İzmir Ekoturizm Rehberi, Ege Or. Arş. Enst. Yayınları, ISBN: 978-605-4610-26-6

EMÜR H. S., ONSEKİZ D., 2007; Kentsel yaşam Kalitesi Bileşenleri Arasında Açık ve Yeşil Alanların Önemi – Kayseri/Kocasinan İlçesi Park Alanları, AnaliziSosyal Bilimler Enstitüsü Dergisi Sayı : 22, Yıl : 2007/1.

OK K., 2008; Türkiye Ormancılık Sektörü Açısından Ekoturizm, TODEG Makaleleri.

SELİMOĞLU, Ö., 2004; Dünyada ve Türkiye’de Ekoturizm, İstanbul Ticaret Odası, Etüt ve Araştırma Şubesi Yayınları.

Wood, M., E., 2002; Ecotourism: Principles&Policies for Sustainability, UNEP Publications, ISBN: 92-807-2064-3.

Web 1: <http://www.world-tourism.org>, Ziyaret Tarihi: 25.08.2013.

Web 2 <http://www.unwto.org>, Ziyaret Tarihi: 25.08.2013.

Web 3: <http://www.centralparkknyc.org/about> ; ziyaret tarihi, 05.10.2013.

Web 4: <http://www.romecentral.com/> ziyaret tarihi, 05.10.2013.