

## İZMİR İLİ İŞ KAZALARI VE MESLEK HASTALIKLARI İSTATİSTİKLERİ VE İŞ GÜVENLİĞİNİN KENT YAŞAMINA ETKİLERİ

Alpaslan ERTÜRK  
Maden Yüksek Mühendisi  
izmir@maden.org.tr

Aykut AKDEMİR  
Maden Mühendisi  
izmir@maden.org.tr

Doç. Dr. Doğan KARAKUŞ  
dogan.karakus@deu.edu.tr

### GİRİŞ

Bu çalışmada ülkemiz açısından önemli bir teknik ve sosyal sorun olma özelliğini sürdüren; iş kazaları ve meslek hastalıkları açısından İzmir ilindeki 2008-2012 yılları arasındaki istatistik veriler tabla haline getirilerek, Türkiye'nin ilk 10 ili arasındaki sıralamadaki yerinin altı çizilmeye çalışılmıştır. Ayrıca işyerlerinde yada kamuya açık alanlarda yapılan çalışmalar sırasında çalışanlar dışındaki halkın sağlığı ve güvenliği açısından ortaya çıkan sorunlardan örnekler verilmiştir.

### İŞ KAZASI ve MESLEK HASTALIĞI İSTATİSTİKLERİ

Bu bölümde 2008 ile 2012 yılları arası İzmir ilil İşyeri sayısı sigortalı sayısı, iş kazası sayısı, meslek hastalığı sayıları verilmektedir. Buna göre Tablo 1'de 2008 yılı iş kazası ve meslek hastalığı sayısı, Tablo 2'de 2009 yılı iş kazası ve meslek hastalığı sayısı, Tablo 3'de 2010 yılı iş kazası ve meslek hastalığı sayısı, Tablo 4'de 2011 yılı iş kazası ve meslek hastalığı sayısı, Tablo 5'de 2012 yılı iş kazası ve meslek hastalığı sayıları sunulmaktadır.

Tablo 1. 2008 yılı İzmir İli ve diğer sanayi illeri İş kazası ve Meslek Hastalığı İstatistikleri

2008	İşyeri Sayısı	%	Sigortalı Sayısı	%	İş Kazası Sayısı	%	Meslek Hastalığı	Sürekli İş Göremezlik	Ölüm
<b>İzmir</b>	86.159	7,4	588.011	6,7	<b>10.095</b>	13,8	87	74	52
<b>İstanbul</b>	348.706	29,8	2.688.981	30,5	<b>8.489</b>	11,6	25	340	139
<b>Bursa</b>	48.249	4,1	437.460	5,0	<b>7.150</b>	9,8	2	91	42
<b>Manisa</b>	18.509	1,6	139.411	1,6	<b>6.145</b>	8,4	6	33	9
<b>Zonguldak</b>	8.421	0,7	75.711	0,9	<b>3.681</b>	5,0	353	211	20
<b>Kocaeli</b>	27.867	2,4	300.416	3,4	<b>3.601</b>	4,9	1	72	23
<b>Ankara</b>	98.028	8,4	749.151	8,5	<b>3.472</b>	4,8	12	108	79
<b>Kayseri</b>	18.021	1,5	137.976	1,6	<b>2.779</b>	3,8	0	51	12
<b>Denizli</b>	17.466	1,5	134.247	1,5	<b>2.398</b>	3,3	1	27	26
<b>Eskişehir</b>	13.636	1,2	111.072	1,3	<b>2.322</b>	3,2	1	19	9
<b>TÜRKİYE</b>	<b>1.170.248</b>	<b>100</b>	<b>8.802.989</b>	<b>100</b>	<b>72.963</b>	<b>100</b>	<b>539</b>	<b>1.694</b>	<b>866</b>

\* Bu bildiri Maden Mühendisleri Odası adına düzenlenmiştir.

Tablo 2. 2009 yılı İzmir İli ve diğer sanayi illeri İş kazası ve Meslek Hastalığı İstatistikleri

2009	İşyeri Sayısı	%	Sigortalı Sayısı	%	İş Kazası Sayısı	%	Meslek Hastalığı	Sürekli İş Göremezlik	Ölüm
İstanbul	355.623	29,2	2.701.551	29,9	<b>8.901</b>	13,8	28	449	257
<b>İzmir</b>	<b>87.624</b>	<b>7,2</b>	<b>588.005</b>	<b>6,5</b>	<b>7.461</b>	<b>11,6</b>	<b>31</b>	<b>109</b>	<b>54</b>
Bursa	49.184	4,0	434.120	4,8	<b>5.884</b>	9,1	9	111	56
Zonguldak	8.736	0,7	74.748	0,8	<b>5.247</b>	8,2	191	140	12
Manisa	19.233	1,6	143.191	1,6	<b>4.600</b>	7,2	33	35	15
Kocaeli	28.853	2,4	301.501	3,3	<b>2.577</b>	4,0	30	104	47
Ankara	100.192	8,2	804.564	8,9	<b>2.234</b>	3,5	77	141	79
Denizli	17.781	1,5	127.732	1,4	<b>1.933</b>	3,0	0	19	18
Kayseri	19.286	1,6	142.714	1,6	<b>1.892</b>	2,9	1	17	19
Eskişehir	14.284	1,2	113.088	1,3	<b>1.711</b>	2,7	3	37	13
<b>TÜRKİYE</b>	<b>1.216.308</b>	<b>100</b>	<b>9.030.202</b>	<b>100</b>	<b>64.316</b>	<b>100</b>	<b>429</b>	<b>1.885</b>	<b>1.171</b>

Tablo 3. 2010 yılı İzmir İli ve diğer sanayi illeri İş kazası ve Meslek Hastalığı İstatistikleri

2010	İşyeri Sayısı	%	Sigortalı Sayısı	%	İş Kazası Sayısı	%	Meslek Hastalığı	Sürekli İş Göremezlik	Ölüm
İstanbul	384.802	29,0	2.986.050	29,8	<b>7.991</b>	12,7	27	426	309
<b>İzmir</b>	<b>94.785</b>	<b>7,1</b>	<b>649.025</b>	<b>6,5</b>	<b>7.942</b>	<b>12,6</b>	<b>158</b>	<b>170</b>	<b>78</b>
Bursa	53.636	4,0	485.293	4,8	<b>7.580</b>	12,1	4	122	42
Manisa	21.289	1,6	162.631	1,6	<b>5.604</b>	8,9	20	55	36
Zonguldak	9.434	0,7	76.086	0,8	<b>4.630</b>	7,4	89	114	69
Kocaeli	31.554	2,4	335.665	3,3	<b>3.203</b>	5,1	23	88	52
Ankara	106.037	8,0	873.307	8,7	<b>2.715</b>	4,3	192	153	127
Denizli	19.105	1,4	142.332	1,4	<b>2.184</b>	3,5	2	19	18
Eskişehir	15.553	1,2	124.500	1,2	<b>2.111</b>	3,4	1	26	7
Antalya	48.886	3,7	324.998	3,2	<b>1.580</b>	2,5	0	74	38
<b>TÜRKİYE</b>	<b>1.325.749</b>	<b>100</b>	<b>10.030.810</b>	<b>100</b>	<b>62.903</b>	<b>100</b>	<b>533</b>	<b>2.085</b>	<b>1.454</b>

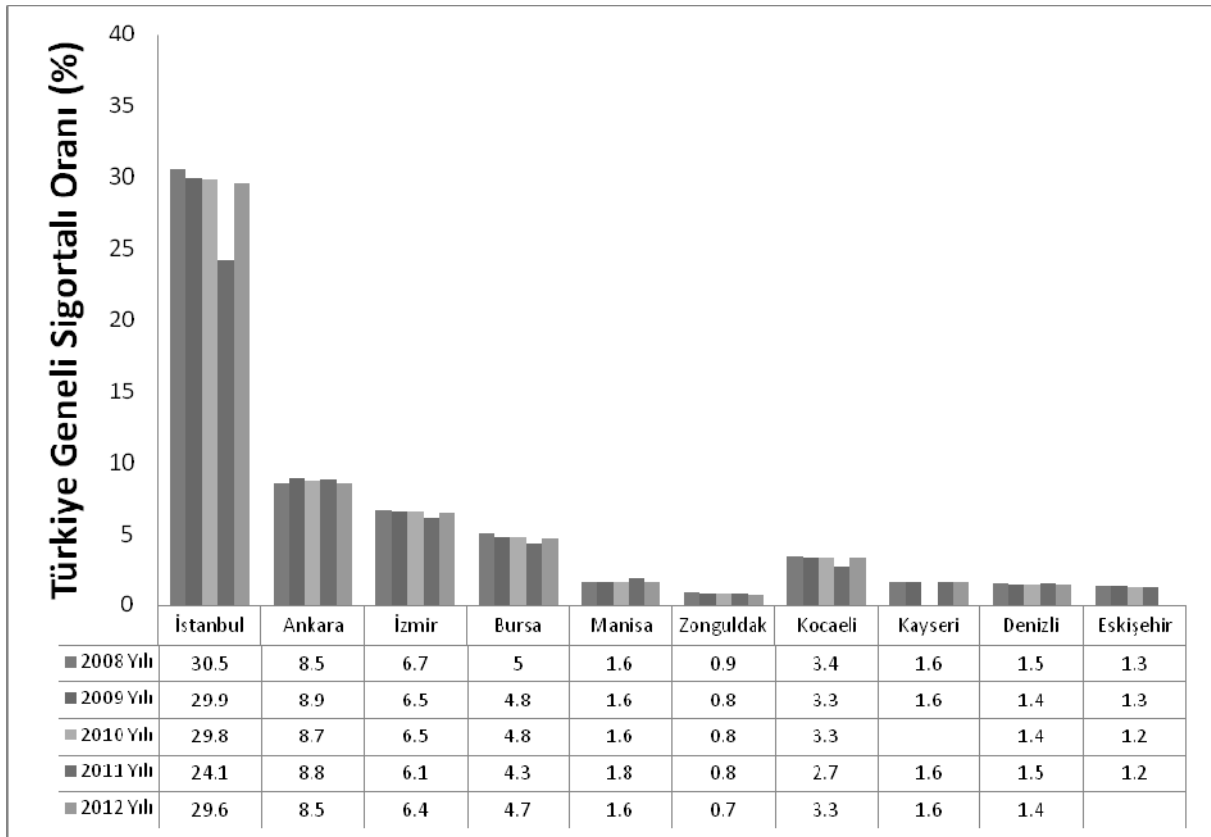
Tablo 4. 2011 yılı İzmir İli ve diğer sanayi illeri İş kazası ve Meslek Hastalığı İstatistikleri

2011	İşyeri Sayısı	İşyeri %	Sigortalı Sayısı	Sigortalı %	İş Kazası Sayısı	%	Meslek Hastalığı	Sürekli İş Göremezlik	Ölüm
İstanbul	414.656	28,9	4.181.462	24,1	9.303	13,4	47	434	302
İzmir	102.515	7,1	1.061.805	6,1	7.852	11,3	14	163	127
Manisa	22.975	1,6	311.185	1,8	5.629	8,1	2	49	24
Bursa	58.631	4,1	741.872	4,3	5.450	7,9	4	141	51
Kocaeli	34.224	2,4	469.913	2,7	4.738	6,8	2	92	47
Zonguldak	10.037	0,7	139.794	0,8	3.943	5,7	159	123	33
Ankara	113.342	7,9	1.535.797	8,8	2.625	3,8	154	175	175
Eskişehir	17.021	1,2	209.792	1,2	2.561	3,7	7	36	15
Kayseri	23.453	1,6	278.802	1,6	2.534	3,7	0	33	22
Denizli	20.859	1,5	258.216	1,5	2.417	3,5	1	42	28
<b>TÜRKİYE</b>	<b>1.435.879</b>	<b>100</b>	<b>17.374.631</b>	<b>100</b>	<b>69.227</b>	<b>100</b>	<b>697</b>	<b>2216</b>	<b>1710</b>

Tablo 5. 2012 yılı İzmir İli ve diğer sanayi illeri İş kazası ve Meslek Hastalığı İstatistikleri

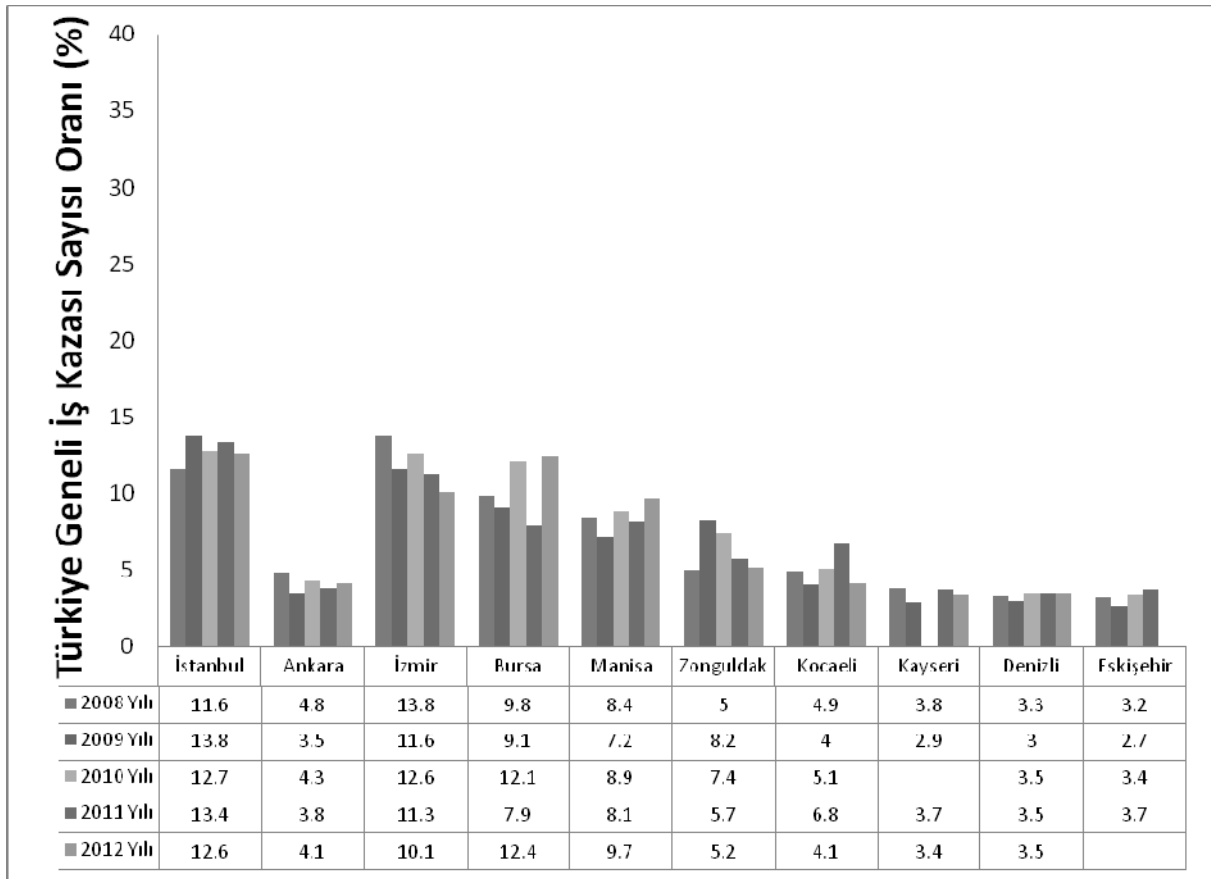
2012	İşyeri Sayısı	%	Sigortalı Sayısı	%	İş Kazası Sayısı	%	Meslek Hastalığı	Sürekli İş Göremezlik	Ölüm
İstanbul	448.773	29,2	3.538.860	29,6	9.450	12,6	21	413	147
Bursa	62.739	4,1	566.518	4,7	9.303	12,4	1	111	30
İzmir	108.173	7,0	759.729	6,4	7.596	10,1	20	106	42
Manisa	24.417	1,6	194.192	1,6	7.227	9,7	8	38	13
Zonguldak	10.279	0,7	80.692	0,7	3.918	5,2	221	115	14
Tekirdağ	19.332	1,3	211.942	1,8	3.133	4,2	0	47	12
Kocaeli	36.875	2,4	398.600	3,3	3.052	4,1	11	116	20
Ankara	121.131	7,9	1.016.074	8,5	3.081	4,1	63	181	52
Denizli	21.943	1,4	166.348	1,4	2.620	3,5	1	39	10
Kayseri	24.944	1,6	189.674	1,6	2.557	3,4	0	82	12
<b>TÜRKİYE</b>	<b>1.538.006</b>	<b>100</b>	<b>11.939.620</b>	<b>100</b>	<b>74.871</b>	<b>100</b>	<b>395</b>	<b>2.209</b>	<b>745</b>

Tablo 1 ile Tablo 5 arasındaki değerler kullanılarak yıllar bazında Türkiye geneli sigortalı çalışan işçi sayıları oranı Şekil 2'de verilmektedir. Grafikte yer alan iller yıllara göre değişse de ortalama Türkiye'de çalışan işçi sayısının % 58'ini oluşturmaktadır. Buna göre İstanbul yine yıllara göre değişkenlik göstermekle birlikte ortalama Türkiye'de çalışan sigortalı işçi sayısının % 28.7'sini, Ankara% 8.7'sini, İzmir ise % 6.4'ünü oluşturmaktadır (Şekil 1)



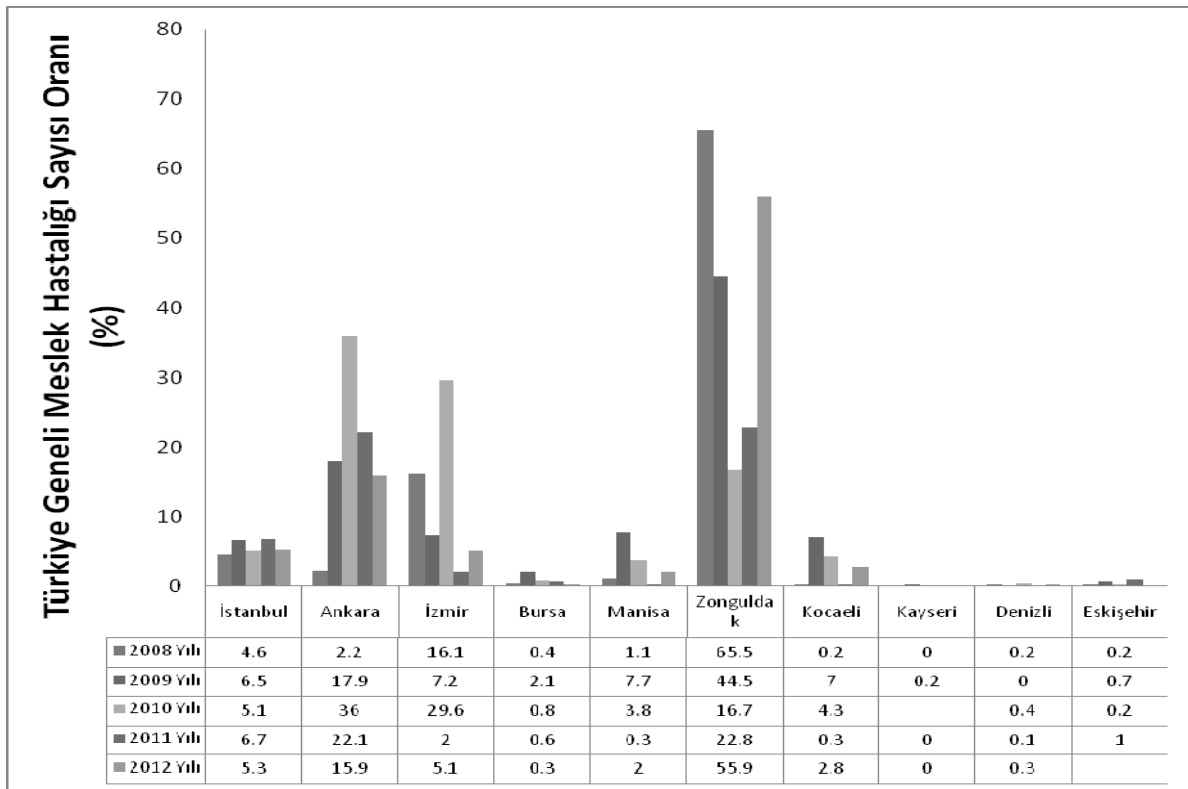
Şekil 1. Yıllar bazında Türkiye Geneli Sigortalı Sayısı Oranı Değişimi (Grafikte baz alınan iller Türkiye Geneli'nin ortalama % 58'dir.)

Şekil 1'de verilen Türkiye Geneli sigortalı işçi oranına karşılık yıllar bazında meydana gelen kayıtlı iş kazası sayısı oranı değişimi Şekil 2'de verilmektedir. Şekil 2'de görüldüğü gibi İstanbul Türkiye geneli sigortalı çalışan işçi sayısının ortalama %28.7'sini oluştururken Türkiye genelinde meydana gelen iş kazası oranı % 12.8 oranındadır. Aynı değerlendirme İzmir için Türkiye geneli sigortalı çalışan işçi sayısının oranı ortalama % 6.4'e karşın meydana gelen iş kazası oranı Türkiye genelinin % 11.8'dir. Bu durum iki şekilde açıklanabilir. Birincisi iş kolları bakımında İstanbul ve İzmir'in sanayi yapısıdır. Tehlikeli sayılan sanayi faaliyetlerinin oranı İzmir için daha fazlası ise bu farklılık açıklanabilir. İkincisi ise İzmir ili İş Sağlığı ve Güvenliği uygulamalarında, iş kazalarının önlenmesine yönelik önceliklerin göz önünde bulundurulmamasıdır.



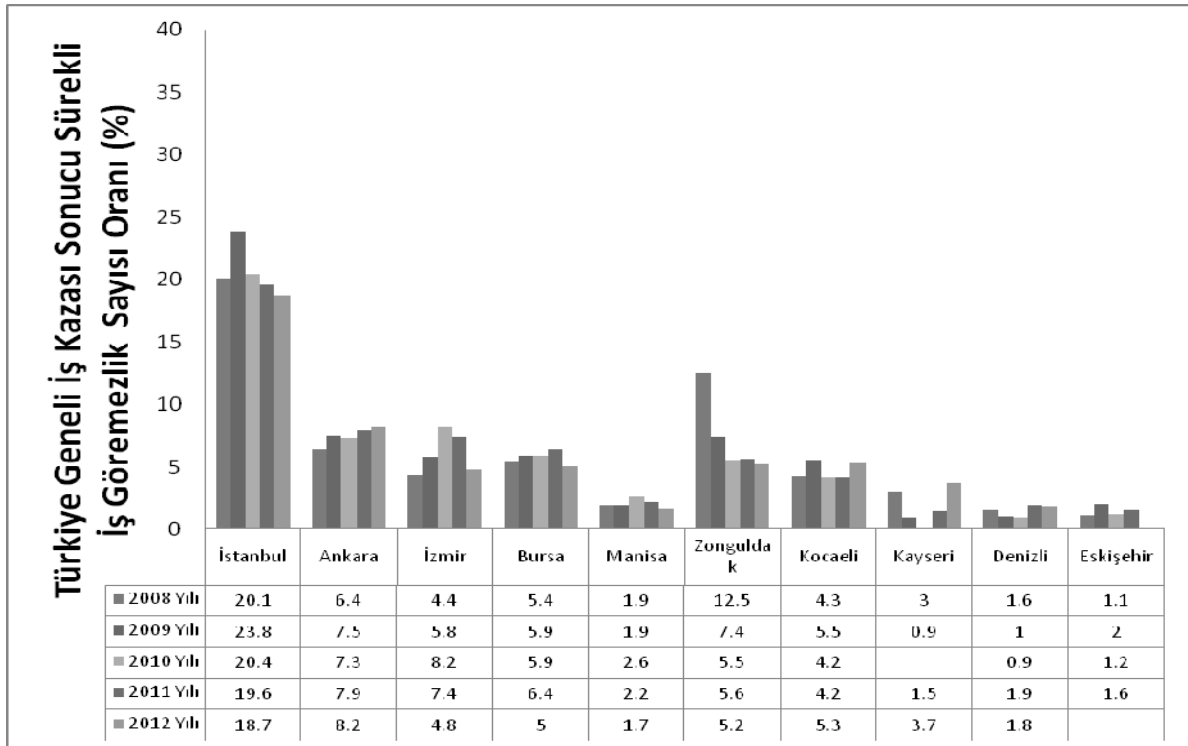
Şekil 2. Yıllar bazında Türkiye Geneli İş Kazası Sayısı Oranı Değişimi (Grafikte baz alınan iller Türkiye Geneli'nin ortalama % 67.5'i dir.)

Şekil 3'de Türkiye geneli meslek hastalığı sayısı oranı verilmektedir. Şekil 3'de görüldüğü gibi en fazla meslek hastalığı Türkiye genelinin ortalama % 42'si ile Zongulda ilinde gerçekleşmiştir. Bunun nedeni Zonguldak bölgesinin madencilğe dayalı sanayisidir. İzmir ili ise yıllar bazında çok değişken olmakla birlikte meslek hastalığı sayısı bakımından Türkiye genelinin ortalama %12'sidir ve bu ortalama ile Ankara'dan sonra üçüncü sırada yer almaktadır.

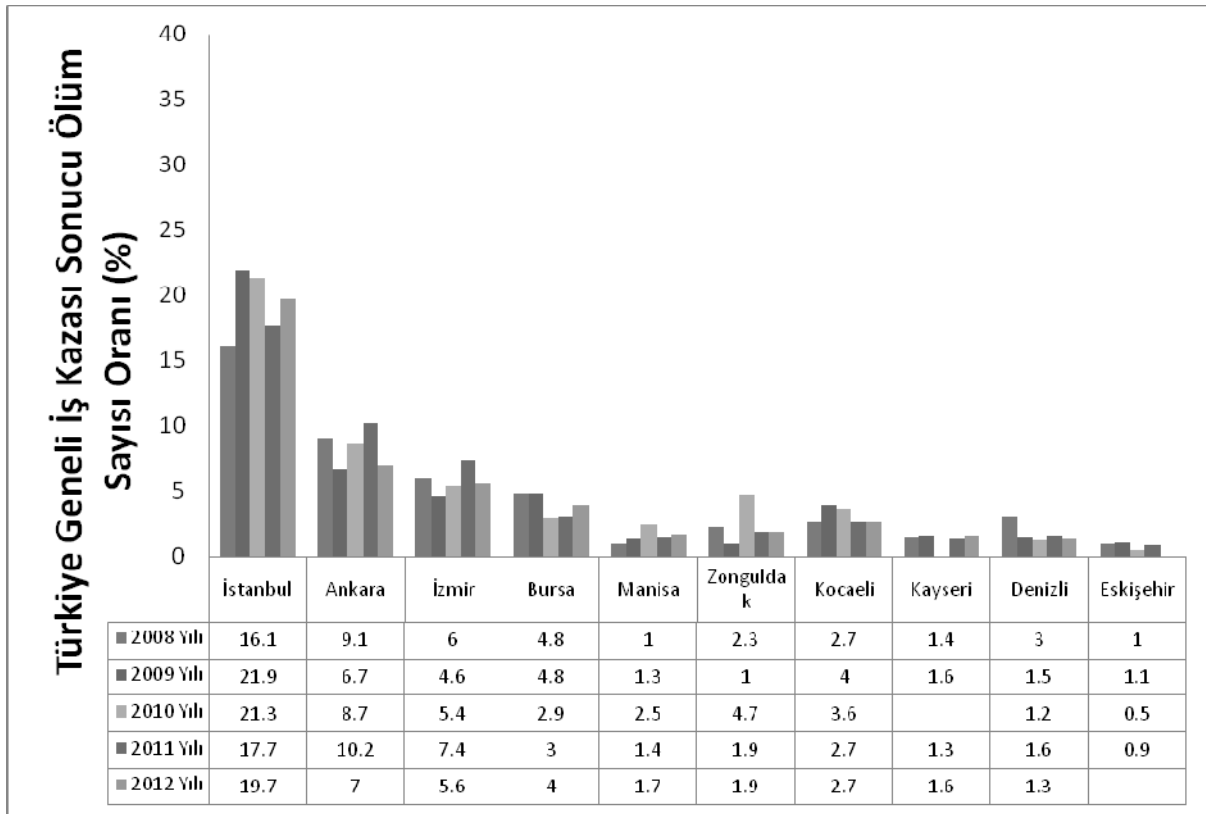


Şekil 3. Yıllar bazında Türkiye Geneli Meslek Hastalığı Sayısı Oranı Değişimi (Grafikte baz alınan iller Türkiye Geneli'nin ortalama % 85'i dir.)

Türkiye geneli 2008-2012 yılları arası iş kazası sonucu sürekli iş göremezlik ve ölüm sayısı oranı değişimi iler bazında Şekil 4'de ve Şekil 5'de verilmektedir. İki istatistikte de İzmir, İstanbul ve Ankara'nın ardından üçüncü sırada yer almaktadır.



Şekil 4. Yıllar bazında Türkiye Geneli Sürekli İş Göremezlik Sayısı Oranı Değişimi (Grafikte baz alınan iller Türkiye Geneli'nin ortalama % 55'i dir.)



Şekil 5. Yıllar bazında Türkiye Geneli İş Kazası Sonucu Ölüm Sayısı Oranı Değişimi (Grafikte baz alınan iller Türkiye Geneli'nin ortalama % 48'i dir.)

## İZMİR İLİ İŞ SAĞLIĞI ve GÜVENLİĞİ ÖRNEKLERİ

İzmir İlinde yaşayan halkın Sağlığı ve Güvenliği açısından; bakıldığında kent altyapısının ve altyapı çalışmalarının planlanması ve hayata geçirilmesinde halk sağlığı ve güvenliğinin çok fazla önemsenmediği, özellikle inşaat çalışmalarında maliyet ve süre ön plana çıkarılırken bölge halkının sağlığı ve güvenliği göz ardı edilmektedir. İzmir ve ülkemizde yaşanan örnekler yapılan çalışmalarda gerekli önlemlerin alınmadığını açıkça göstermektedir. (Şekil 6, Şekil 7, Şekil 8, Şekil 9, Şekil 10, Şekil 11)



Şekil 6. 24.08.2013 / İzmir'in Karşıyaka ilçesinde metro istasyonu çıkışında iddiaya göre yoldaki 5 santimetre derinliğindeki çukur yüzünden kaldırımından adımını atarken dengesini

kaybeden 65 yaşındaki 2 çocuk annesi, emekli öğretmen Şenay Onuk yaralandı. Yanında bulunan kızı Deniz İdil Onuk yardım çağlığı atarken vatandaşlar ambulans çağırdı. Düşme sonucu sağ bacağı iki yerinden kırılan Onuk ambulansla hastaneye kaldırıldı.



Şekil 7. 14.07.2011 İzmir'in Konak ilçesinde, Büyükşehir Belediyesi İZSU Genel Müdürlüğü'ne bağlı taşeron firma tarafından yürütülen kanalizasyon çalışması vatandaşları isyan ettirdi. İş makineleriyle açılan yaklaşık 2,5 metre derinliğinde ve 10 metre uzunluğundaki çukur, hiçbir ikaz levhası olmadan bırakıldı. Etrafında çocukların oynadığı çukura tepki gösteren vatandaşlar, "Tedbir alınması için bir çocuğun içine düşerek ölmesi mi gerekir?" diye sordu.





Şekil8. Gerelik tedbirler alınmadan kullanıma açılmış yollar ve halkın kendi imkanlarıyla çukurları kapatma çalışmaları.

\* Bu bildiri Maden Mühendisleri Odası adına düzenlenmiştir.



Şekil 9. 20 Haziran 2013 yürürken başına inşaattan taş düşen vatandaş



Şekil 10. Kent içerisinde kalmaya başlayan sanayi tesislerinin bulunduğu alanlar imarlı alanlar içerisinde kalmakta herhangi bir araştırma yapılmadan da imara açılabilir. Sanatçıların konuyla ilgili eleştirisi



Şekil 11. Türkiye Atom Enerjisi Kurumu (TAEK) yetkilileri; İzmir Gaziemir'de, toprağa gömülü atıkların çevreye zehir saçtığı iddia edilen atıl durumdaki kurşun fabrikası alanında inceleme yaptı. Zehir saçan tesise rekor ceza

Çevre ve Şehircilik Bakanlığı, Gaziemir'de radyoaktif atıkları toprağa gömülen eski kurşun geri kazanım fabrikasına 5,7 milyon liralık ceza kesti.

## SONUÇ

- İş Sağlığı ve Güvenliği sadece çalışma hayatında değil hayatın her alanında önemlidir bu anlamda kadercilik bir yana bırakılarak ilköğrenim çağından başlayarak sağlık ve güvenlik bilincini geliştirecek konular eğitim sürecine alınmalıdır.
- Sağlık ve güvenlik konusunda halkın bilinçlenmesine yönelik çalışmalar yapılmalıdır.
- Meslek Odalarında ihbar hatları oluşturulmalıdır.
- Görülen sağlık ve güvenlik eksiklikleri konusunda yerel yönetimler uyarılmalıdır.
- Yerel yönetimler iş yaptıracakları firmaların sağlık ve güvenlik sicillerini kontrol etmelidir.
- Yerel yönetimler tarafından yaptırılan işlerde süre ve maliyetten önce sağlık ve güvenliğe ilişkin yaptırımlar konmalı, sürekli kontrol mekanizmaları oluşturulmalıdır.

## • KAYNAKLAR

Çalışma ve Sosyal Güvenlik Bakanlığı SGK Yıllık İstatistikleri  
Yerel Basın web sayfaları